



Controlador inteligente

FWM WIFI/MODBUS



Controlo por voz com altifalante



Inteligente controlo remoto com aplicação móvel



Ecrã LCD de alta definição Superfície de vidro temperado

FWM WIFI/MODBUS



1. Introdução ao produto

Controlador inteligente da série AE. Amplamente utilizado em residências, edifícios residenciais, escolas, hotéis, hospitais, escritórios e outros ambientes para obter a temperatura ambiente ideal.

Design moderno e aparência elegante. O ecrã LCD é claramente visível mesmo no escuro. A superfície de vidro temperado evita arranhões causados pelos dedos.

O botão tátil é fácil de utilizar. O controlo preciso da temperatura permite mantê-la dentro de uma margem de 1 °C em relação ao valor definido.

Os dados são armazenados automaticamente quando o dispositivo é desligado. O modelo WIFI pode ser controlado remotamente através de uma aplicação móvel ou do controlo por voz de um altifalante inteligente.

2. Parâmetros do produto

Elemento sensor de temperatura	Termistor
Precisão de controlo	±1 °C
Distância entre os orifícios de instalação	60 mm (padrão)
Ambiente de trabalho	0-40 °C
Tensão de alimentação	110-230 VCA 50/60 Hz
Potência nominal	10A
Material da carcaça	PC+ABS ignífugo
Intervalo de temperatura	5-35 °C (ajustável)

3. Instruções de funcionamento

Reinicialização do controlador de temperatura: Após a instalação inicial do controlador de temperatura, reinicie o controlador de temperatura. No estado desligado, mantenha pressionada a tecla «▲» por mais de cinco segundos até que 00 apareça ou o ecrã LCD seja exibido completamente.

Após a reinicialização do controlador de temperatura, este poderá funcionar normalmente. Interruptor: pressione brevemente a tecla «○» para ligar ou desligar o termóstato.

Definições do bloqueio para crianças: prima a tecla «M» durante 3 segundos, ative ou desative a função de bloqueio para crianças, o termóstato funciona normalmente e a função da tecla não é válida.

Ajuste da temperatura: ao ligar o aparelho, ajuste a temperatura pressionando a tecla «▲» ou «▼» e defina a temperatura para que mude 1 °C a cada pressão da tecla.

Mudança de modo: pressione brevemente a tecla «□» para alternar entre os modos de refrigeração e aquecimento (a combinação de ar condicionado e aquecimento por piso radiante é usada para alternar entre os modos de refrigeração por placa de ventilador, aquecimento por placa de ventilador, aquecimento por piso radiante e aquecimento combinado).

Alteração da velocidade do vento: pressione brevemente a tecla «M» para alternar entre alta, média, baixa e automática.

Mudança manual/automática: mantenha pressionada a tecla «▲» durante 3 segundos para alternar entre o modo manual e o modo automático. O modo automático pode ser programado e configurado.

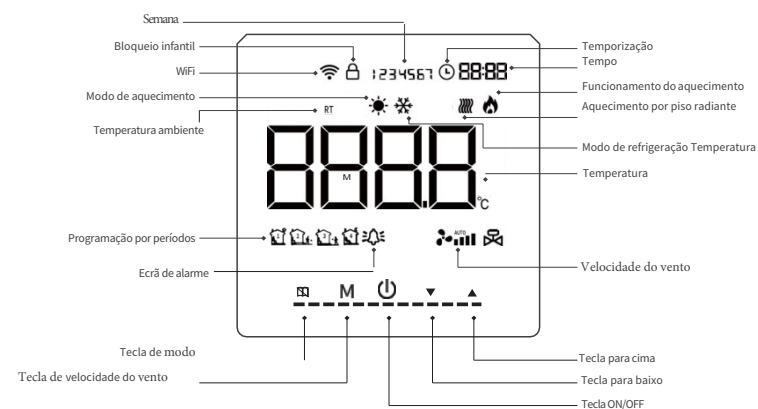
Configuração da hora: pressione brevemente a tecla «M» para configurar a hora e esta piscará. Pressione a tecla «□» para alternar entre minutos, horas e semanas e pressione as teclas «▲» ou «▼» para ajustar o valor.

Configuração da hora única: ao iniciar o sistema, pode configurar um desligamento único programado. Ao desligar o sistema, pode configurar um arranque único programado: prima brevemente a tecla «M» para que a hora pisque e, em seguida, prima a tecla «□» até que a hora programada «--:--» apareça. Pressione a tecla «▲» ou «▼» para configurar a hora.

Configure a hora específica para ligar ou desligar. Após configurar, pressione a tecla «M» para sair. Nesse momento, o ecrã exibe uma marca «○», que indica que a configuração foi realizada corretamente.

Cancelar a configuração de uma só vez: mantenha pressionada a tecla «▼» ao ligar a máquina; cancele o desligamento programado. Mantenha pressionada a tecla «▼» ao desligar a máquina; cancele o ligamento programado.

4. Mostrar introdução



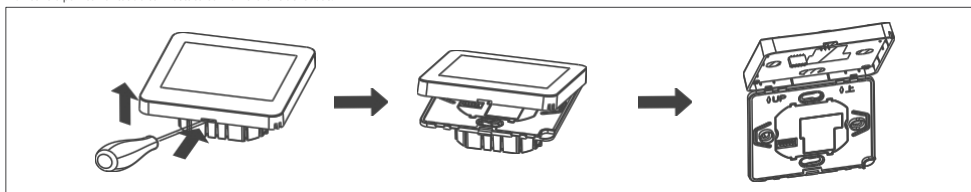
Mantenha pressionadas as teclas "▲" e "▼" durante 3 segundos enquanto desliga a máquina para aceder à função de configuração avançada. O procedimento é o seguinte:
Em seguida, pressione brevemente a tecla «□» para alterar os parâmetros, pressione «▲» e «▼» para ajustar os valores dos parâmetros e pressione a tecla «○» para sair do modo de gravação.

5. Configuração avançada

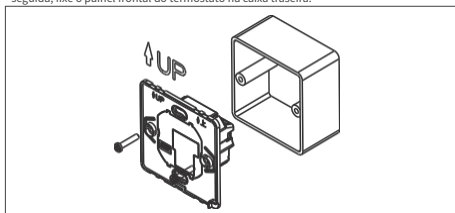
Números	Definição do valor de visualização atual	Intervalo	Descrição	Pré-definido
00	Valor de correção da temperatura interior	±10,0°C	Ajustar à temperatura ambiente correta	0
01	Definir o limite superior de temperatura	60	Definir a temperatura máxima	40°C
02	Definir o limite inferior de temperatura	5°C	Definir a temperatura mínima	5°C
03	Ajustar o desvio do interruptor	0-10,0°C	Definir o valor de desvio de saída	1,0°C
04	Função de proteção contra baixas temperaturas	00-01	00 desativada, 01 ativada	00
05	Ajustar para corrigir a temperatura ambiente	00	0-10 segundos de atraso no tempo de saída	00
06	Volume de ar de refrigeração controlado	00-01	00 controlado, 01 não controlado	00
07	Volume de ar de aquecimento controlado	00	00 controlado, 01 não controlado	00
08	Seleção da função de desligamento do ecrã	00	00 ecrã desligado, 01 temperatura ambiente, 02 sempre ligado	01
09	Restaurar configurações de fábrica	00-01	01 Restaurar valores padrão de fábrica	00

6. Método de instalação

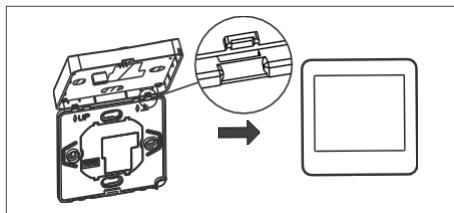
1. Retire o painel frontal do termostato com uma chave de fendas.



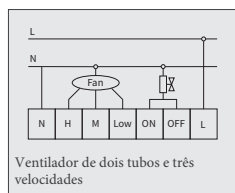
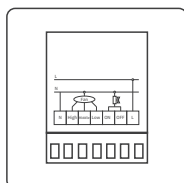
2. Instale a caixa traseira do termostato na caixa de parede, aperte os parafusos e, em seguida, fixe o painel frontal do termostato na caixa traseira.



3. Prenda o fecho de pressão na parte inferior do termostato.

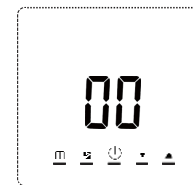


7. Diagrama de cablagem

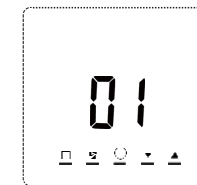


8. Ligação Wi-Fi

Reposição de WiFi (Todos os produtos foram repostos com WiFi antes de saírem da fábrica. Para garantir que a configuração do wifi seja fluida ou por motivos de uso incorreto por parte do utilizador ou outros motivos, recomenda-se inicializar e repostar todas as configurações do wifi). No estado desligado, mantenha pressionada a tecla «○» do controlador de temperatura e aparecerá 00. Em seguida, pressione a tecla «▲» para ajustar 00 para 01 e, em seguida, pressione a tecla «○» para salvar e concluir a reinicialização da conexão Wi-Fi do controlador de temperatura.



(Figura 1)



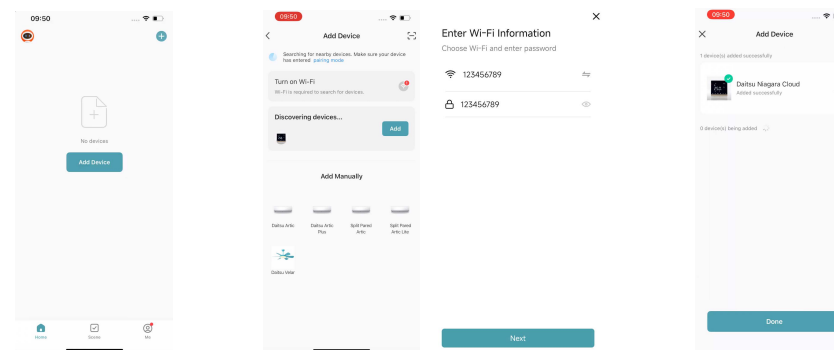
(Figura 1)

Ligue o dispositivo à aplicação (primeiro, digitalize o código QR para descarregar a aplicação, conclua o registo e, em seguida, siga os passos abaixo para configurar o Wi-Fi)

1.º Ative a função Bluetooth e a função Wi-Fi do telefone. Clique em "Adicionar dispositivo" ou no ícone "+" no canto superior direito da página "INICIAL".

2.º Espere a pesquisa dos dispositivos, selecione o dispositivo e clique em "adicionar". Introduza o nome e a palavra-passe da rede Wi-Fi e clique em "seguinte".

3.º Espere a adição do dispositivo. Assim que o dispositivo for adicionado com sucesso, clique em "Concluído" para aceder à interface de controlo do dispositivo.



8.1 485 Configurações de endereço

Com o aparelho desligado, pressione e mantenha pressionadas as teclas "□" e "M" em simultâneo. Os caracteres 485 aparecerão no canto superior direito e 01 será apresentado no meio do ecrã. Nesse momento, pressione as teclas "▲" ou "▼" para definir o endereço 0485. Após a configuração, pressione a tecla "○" para sair.

Nota: Os dois fios vermelho e preto que saem do termostato são os fios de ligação 485, sendo que o vermelho indica A e o preto indica B.