



MANUALE DI INSTALLAZIONE E MANUTENZIONE



Series

Artic / Artic Plus /
Artic Lite / Alisios

Edizione

Maggio 2025

Modelli

APD-07FX
APD-09FX
APD-09FX2
APD-12FX
APD-12FCX

DS-9KTP
DS-12KTP
DS-18KTP
DS-24KTP
DS-9KTP-4
DS-12KTP-4
DS-18KTP-4

DS-18KTP-4
DS-24KTP-4
DS-9KLF
DS-12KLF
DS-18KLF
DS-24KLF

DS-9KTP-5
DS-12KTP-5
DS-18KTP-5
DS-24KTP-5
DS-9KTP-6
DS-12KTP-6

DS-18KTP-6
DS-24KTP-6
DC-9KTP
DC-12KTP
DC-18KTP
DC-24KTP

DU-9KTP
DU-12KTP
DU-18KTP
DG-9KTP
DG-12KTP
DG-18KTP

Dichiarazioni

Dichiarazione di Interferenza della Commissione Federale per le Comunicazioni

Questo dispositivo è conforme alla Parte 15 delle Regole FCC. Il funzionamento è soggetto alle seguenti due condizioni: (1) Questo dispositivo può non causare interferenze dannose e (2) questo dispositivo deve accettare qualsiasi interferenza ricevuta, incluse interferenze che possono causare un funzionamento indesiderato.

Qualsiasi cambiamento o modifica non espressamente approvata dalla parte responsabile della conformità potrebbe invalidare l'autorità dell'utente di utilizzare l'apparecchiatura.

Nota: Questa apparecchiatura è stata testata trovata conforme ai limiti per i dispositivi digitali di Classe B, ai sensi della parte 15 delle norme FCC. Questi limiti sono progettati per fornire una protezione ragionevole contro le interferenze dannose in un'installazione residenziale. Questa apparecchiatura genera usi e può irradiare energia a radiofrequenza e, se non installata e utilizzata in conformità con le istruzioni, può causare interferenze dannose alle comunicazioni radio. Tuttavia, non vi è alcuna garanzia che l'interferenza non si verifichi in una particolare installazione. Se questa apparecchiatura causa interferenze dannose alla ricezione radio o televisiva, che possono essere determinate spegnendo e accendendo l'apparecchiatura, l'utente è consigliato a cercare di correggere l'interferenza con una o più delle seguenti misure:

- Riorientare o riposizionare l'antenna ricevente.
- Aumentare la distanza tra l'apparecchiatura e il ricevitore.
- Collegare l'apparecchiatura in una presa su un circuito diverso da quello a cui è collegato il ricevitore.
- Consultare il rivenditore o un tecnico radio/TV esperto per assistenza.

Dichiarazione FCC sull'Esposizione alle Radiazioni

Questa apparecchiatura è conforme ai limiti di esposizione alle radiazioni FCC stabiliti per un ambiente non controllato.

Questa apparecchiatura deve essere installata e utilizzata con una distanza minima di 20 cm tra il radiatore ed il corpo umano.

Esposizione RF: Tra l'antenna e gli utenti deve essere mantenuta una distanza di 20 cm e il modulo trasmettitore non può essere collocato insieme a qualsiasi altro trasmettitore o antenna.

Dichiarazione ISED

Etichetta di conformità ICES-003 di Innovazione, Scienza e Sviluppo Economico del Canada:
CAN ICES-3 (B)/NMB-3(B)

Questo dispositivo contiene trasmettitori/ricevitori esenti da licenza che sono conformi alle RSS esenti da licenza di Innovazione, Scienza e Sviluppo Economico del Canada. Il funzionamento è soggetto alle due condizioni seguenti:

1. Questo dispositivo non deve causare interferenze.
2. Questo dispositivo deve accettare qualsiasi interferenza, incluse le interferenze che potrebbero causare un funzionamento indesiderato del dispositivo.

Questa attrezzatura è conforme ai limiti di esposizione alle radiazioni ISED RSS-102 stabiliti per un ambiente non controllato. Questa apparecchiatura deve essere installata e utilizzata con una distanza minima di 20 cm tra il radiatore e qualsiasi parte del corpo umano.

étiquette de conformité à la NMB-003 d'Innovation, Sciences et Développement économique Canada:
CAN ICES-3 (B)/NMB-3 (B)

L'émetteur/récepteur exempt de licence contenu dans le présent appareil est conforme aux CNR d'Innovation, Sciences et Développement économique Canada applicables aux appareils radio exempts de licence. L'exploitation est autorisée aux deux conditions suivantes :

1. L'appareil ne doit pas produire de brouillage;
 2. L'appareil doit accepter tout brouillage radioélectrique subi, même si le brouillage est susceptible d'en compromettre le fonctionnement.
- pour se conformer aux exigences de conformité CNR 102 RF exposition, une distance de séparation d'au moins 20 cm doit être maintenue entre l'antenne de cet appareil et toutes les personnes.

Contenuti

| | |
|---|----|
| Specifiche del Modulo Wi-Fi e linee guida | 4 |
| Installare il modulo Wi-Fi | 5 |
| Scaricare e installare l'App | 6 |
| Registrazione | 7 |
| Login..... | 8 |
| Aggiungere dispositivo | 11 |
| Controllo del condizionatore d'aria | 14 |
| Gestione dell'account | 32 |
| Risoluzione dei problemi..... | 34 |

Specifiche del Modulo Wi-Fi e Linee Guida

1. Specifiche minime per Smart Phone:

Versione Android 5.0 o superiore

Versione IOS 9.0 o superiore

2. Parametri di base per il modulo Wi-Fi

| Parametri | Dettagli |
|------------------------------------|--|
| Frequenza di rete | 2,400 - 2,4835GHz |
| Standard della rete WLAN | IEEE 802.11 b/g/n (canali 1-14, canali 1-13 per EU/AU, canali 1-11 per US/CA) |
| Supporto dello stack di protocollo | IPv4/TCP/UDP/HTTPS/TLS/DNS |
| Supporto per la sicurezza | WEP/WPA/WPA2/AES128 |
| Tipi di rete di supporto | STA/AP/STA+AP |
| Massimo Potenza RF | 18,5 dBm |
| Frequenza Bluetooth | 2,402 - 2,480GHz |
| Potenza RF Bluetooth | 9 dbm |

3. Linee guida per l'operazione. Si prega di prendere la semplice istruzione guida di qui sotto come riferimento.

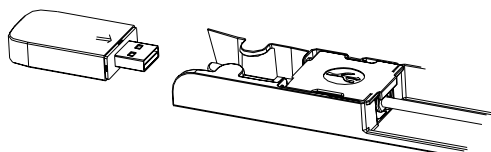
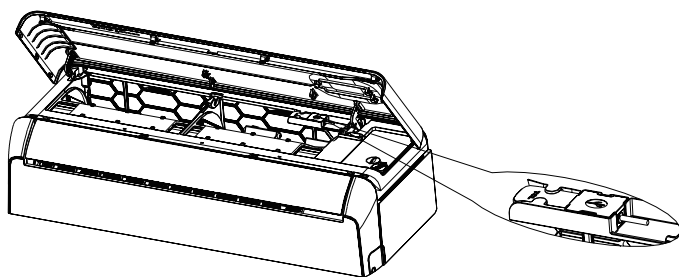
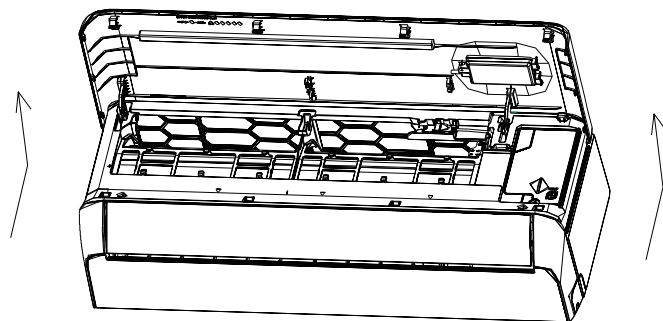
| Fasi dell'operazione | Oggetti dell'operazione | Account nuovo | Reinstallare l'APP (registrarsi prima) |
|----------------------|-------------------------------------|---------------|--|
| Fase 1 | Scaricare e installare l'APP | Sì | Sì |
| Fase 3 | Registrazione d'account | Sì | NO |
| Fase 4 | Login | Sì | Sì |
| Fase 5 | Aggiungere Dispositivo al controllo | Sì | Il Dispositivo registrato rimarrà. |

Nota

Se hai registrato un account e aggiunto un dispositivo in precedenza, quando reinstalli nuovamente l'APP e accedi, il dispositivo aggiunto rimarrà...

Posizione del modulo WIFI (già installato)

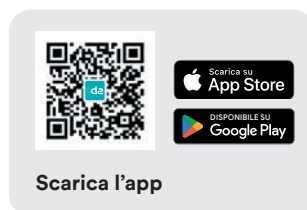
1. Aprire il pannello dell'unità interna.



Download e installazione dell'app



DAITSU CONNECT



Per smartphone Android

Aprire il "Play Store" di Google sullo smartphone e cercare "Daitsu Connect", scaricare e installare l'app.



Per smartphone IOS

Aprire l'AppStore di Apple sullo smartphone e cercare "Daitsu Connect", scaricare e installare l'app.

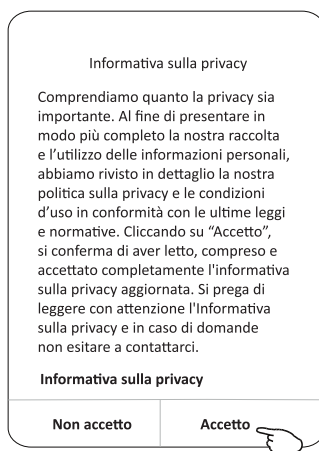
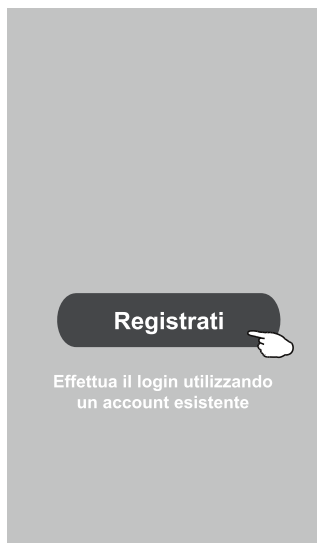


Nota:

Si prega di abilitare le autorizzazioni di Archiviazione/Posizione/Fotocamera per questa app al momento dell'installazione.
In caso contrario non funzionerà correttamente.

Registrazione

1. Se non si dispone di un account, andare su “Registrati”.
2. Leggere l’informativa sulla privacy e selezionare “Accetto”.

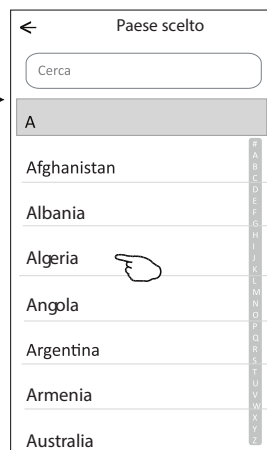


3. Toccare “>” e selezionare il paese.
4. Inserire il l’indirizzo e-mail.
5. Toccare “Ottieni codice di verifica”.



Inserire il l’indirizzo e-mail.

Cercare il paese o far scorrere lo schermo su/giù per trovare e selezionare il paese.



Registrazione

6. Inserire il codice di verifica ricevuto tramite SMS o e-mail.
7. Impostare la password che deve essere composta da 6 a 20 caratteri, combinando lettere e cifre.
8. Toccare "Fatto".

←

Immetti codice di verifica

* * * * *

Il codice di verifica viene inviato al telefono: 86-*****,
Invia di nuovo(55s)

←

Imposta password

da 6 a 20 caratteri per la password, combinando lettere e cifre

Fatto

Login

1. Toccare "Effettua il login utilizzando un account esistente".
2. Inserire l'account registrato e la password.
3. Toccare "Login".

Registrati

Effettua il login utilizzando un account esistente

←

Login

Cina +86 >

138*****

Login

SMS di verifica e accesso Password dimenticata

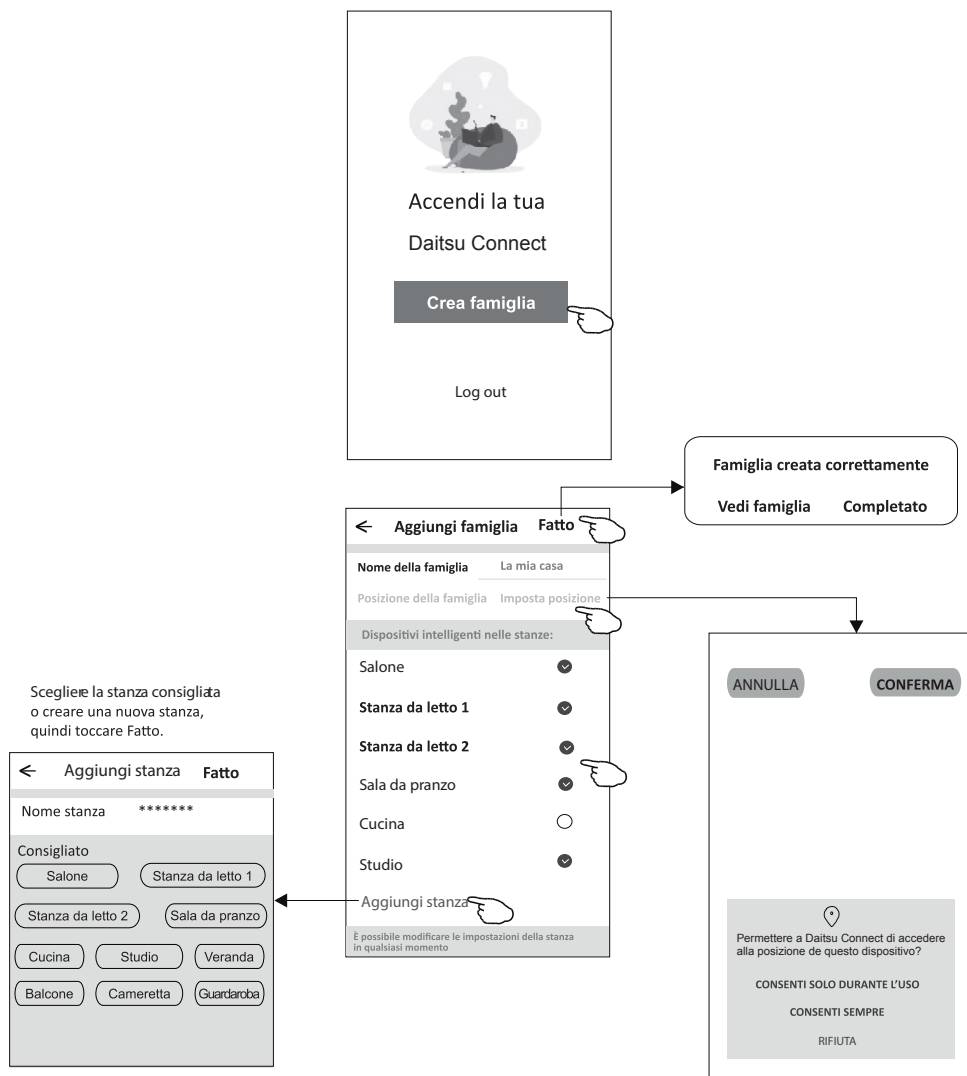
☐ Accetto il [Contratto di servizio](#) e l'[Informativa sulla privacy](#)

Inserire qui l'account

Inserire la password

La prima volta che l'app viene utilizzata è necessario “Creare una famiglia”.

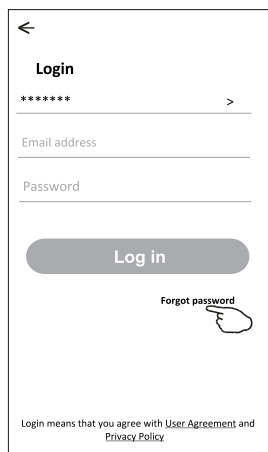
4. Toccare “Crea famiglia”.
5. Dare un nome alla famiglia.
6. Impostare la posizione.
7. Scegliere le stanze predefinite o aggiungere nuove stanze.
8. Toccare “Fatto” e “Completato”.



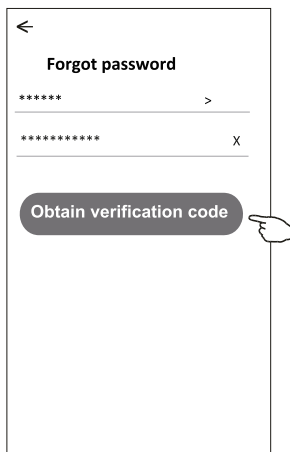
Nota:
L'app può aprire la mappa sul telefono ed è possibile impostare la posizione in cui vi trovate.

Se hai dimenticato la password o vuoi reimpostare la password, procedi come segue:

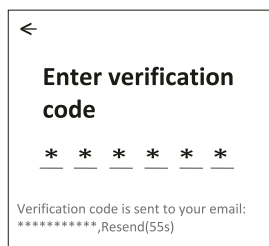
1. Selezionare "Password dimenticata".
2. Inserisci il tuo account (indirizzo e-mail) e tocca il pulsante "Ottieni codice di verifica".
3. Inserisci il codice di verifica ricevuto dalla tua e-mail.
4. Imposta la nuova password e seleziona il pulsante "Fine".



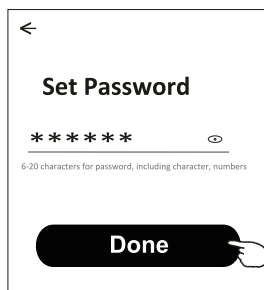
Mockup of the Login screen. It features a back arrow at the top left, a title "Login", a masked email field with a chevron, an "Email address" label, a masked password field, a "Password" label, a "Log in" button, and a "Forgot password" link with a hand icon pointing to it. At the bottom, there is a disclaimer: "Login means that you agree with [User Agreement](#) and [Privacy Policy](#)".



Mockup of the "Forgot password" screen. It features a back arrow at the top left, a title "Forgot password", a masked email field with a chevron, an "X" icon, and an "Obtain verification code" button with a hand icon pointing to it.



Mockup of the "Enter verification code" screen. It features a back arrow at the top left, a title "Enter verification code", six asterisks for the code, and a "Verification code is sent to your email: *****. Resend(55s)" message.



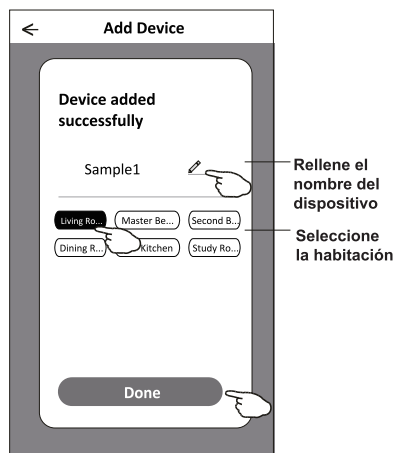
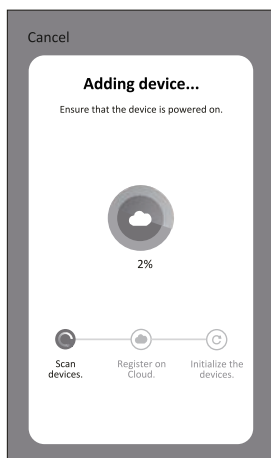
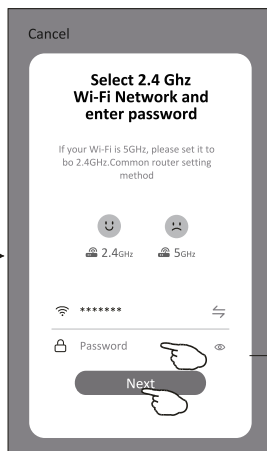
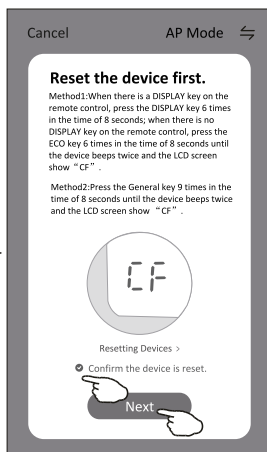
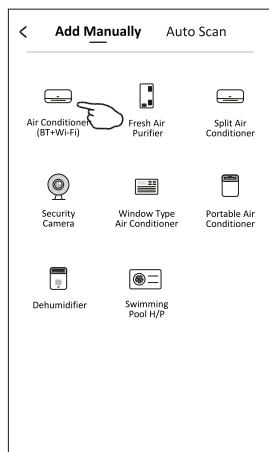
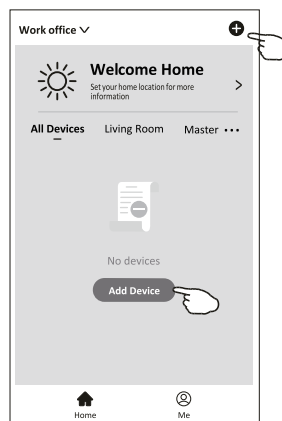
Mockup of the "Set Password" screen. It features a back arrow at the top left, a title "Set Password", a masked password field with a chevron and an eye icon, a "6-20 characters for password, including character, numbers" requirement, and a "Done" button with a hand icon pointing to it.

Aggiunta dispositivo

Ci sono 3 metodi per aggiungere un dispositivo.

Modo CF

1. Accendere l'unità interna, per farlo non è necessario avviare il condizionatore d'aria.
2. Cliccare su "+" in alto a destra nella schermata "Home" o toccare "Aggiungi dispositivo" nella stanza dove non sono ancora presenti dispositivi.
3. Toccare il logo del condizionatore d'aria Split.
4. Inserisci la password del Wi-Fi che deve essere la stessa alla quale è connesso lo SmartPhone, quindi selezionare "Avanti".
5. Proseguire nella schermata successiva per ripristinare il modulo Wi-Fi quindi seleziona "Conferma il ripristino del dispositivo" e seleziona "Avanti".
6. Puoi vedere la percentuale del processo di connessione, nello stesso tempo "PP", "SA", "AP" si illuminano a turno sul display interno.
 "PP" significa "Ricerca nel router"
 "SA" significa "connesso al router"

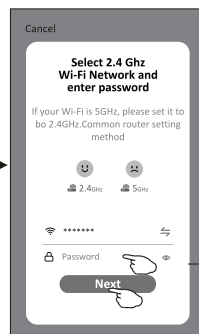
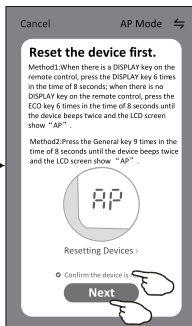
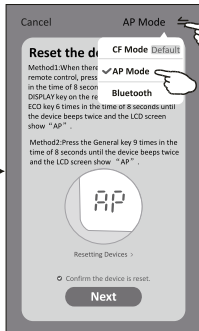
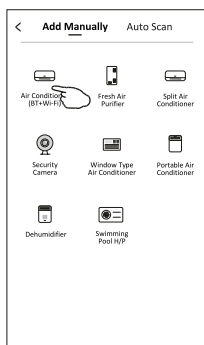
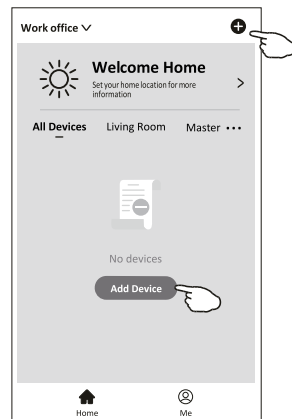


Aggiunta dispositivo

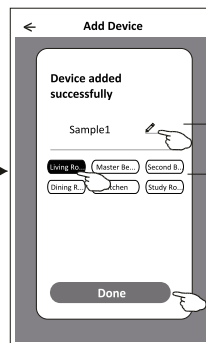
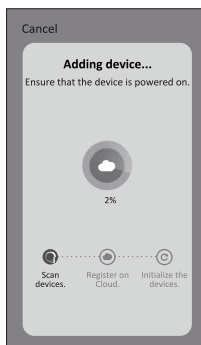
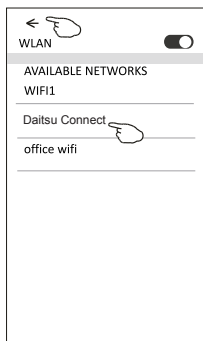
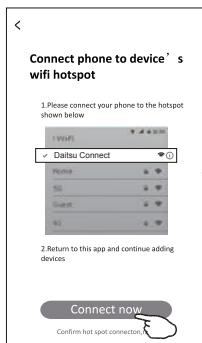
Ci sono 3 metodi per aggiungere un dispositivo.

Modo AP

1. Accendere l'unità interna, per farlo non è necessario avviare il condizionatore d'aria.
2. Cliccare su "+" in alto a destra nella schermata "Home" o toccare "Aggiungi dispositivo" nella stanza dove non sono ancora presenti dispositivi.
3. Toccare il logo del condizionatore d'aria Split.
4. Inserisci la password del Wi-Fi che deve essere la stessa alla quale è connesso lo Smartphone, quindi selezionare "Avanti".
5. Seleziona "=" nell'angolo in alto a destra e scegli "Modalità AP" quindi segui le istruzioni sullo schermo per ripristinare il modulo Wi-Fi quindi seleziona "Conferma il ripristino del dispositivo" e seleziona "Avanti".
6. Leggere attentamente le istruzioni e selezionare "Connetti ora".
7. Nella schermata delle impostazioni di rete, selezionare Datsu Connect e selezionare "<".
8. Puoi vedere la percentuale del processo di connessione, nello stesso tempo "PP", "SA", "AP" si illuminano a turno sul display interno.
 "PP" significa "Ricerca nel router"
 "SA" significa "connesso al router"
 "AP" significa "connesso al server"



Ingrese la contraseña



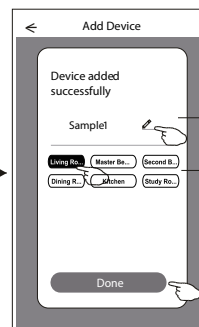
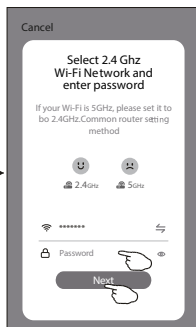
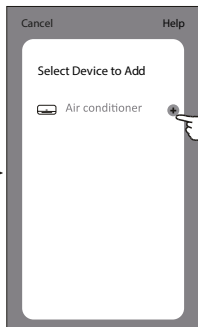
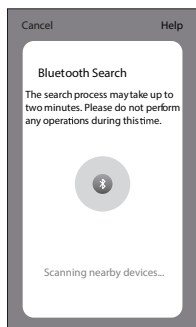
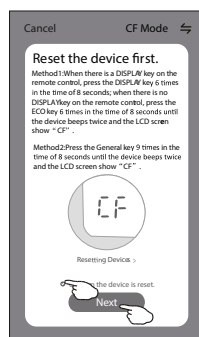
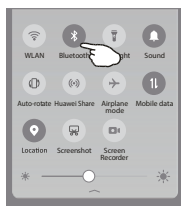
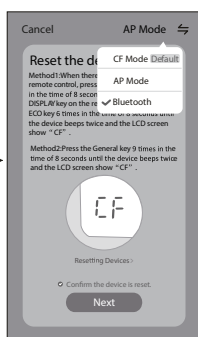
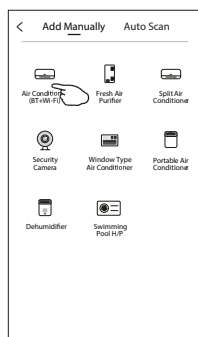
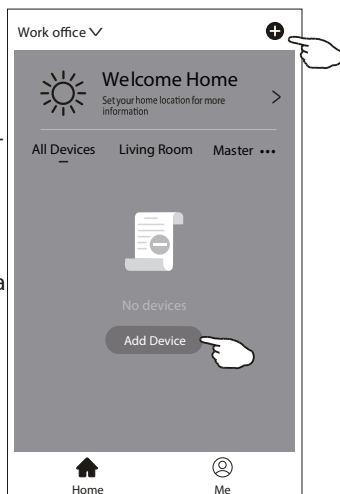
Rellene el nombre del dispositivo
Selecione la habitación

Aggiungere dispositivo

Ci sono 3 metodi per aggiungere un dispositivo.

Modalità Bluetooth

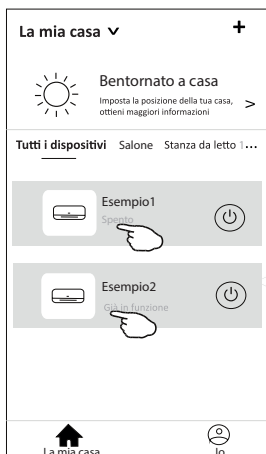
1. Accendere l'unità interna, non è necessario avviare il condizionatore d'aria
2. Fare clic su "+" nell'angolo in alto a destra della schermata "Home (Pagina iniziale)" o toccare "Add device (Aggiungi dispositivo)" nella stanza che non ha alcun dispositivo.
3. Toccare il logo "Air conditioner (Condizionatore d'aria) (BT + Wi-Fi)".
4. Assicurarsi che il Bluetooth del smartphone sia disponibile.
5. Toccare ⇐ nell'angolo in alto a destra e scegliere "Bluetooth", poi segui i commenti sullo schermo per ripristinare il modulo Wi-Fi, poi selezionare "Confirm the blue tooth is rese (Conferma che il Blue tooth è stato ripristinato)" e toccare "Next (Avanti)".
6. Selezionare uno dei dispositivi trovati e toccare "+"
7. Inserire la password Wi-Fi che è la stessa del smartphone connesso, quindi toccare "Next (Avanti)".
8. Si può vedere la percentuale del processo di connessione, allo stesso tempo
 "PP", "SA", "AP" si illuminano a turno sul display interno.
 "PP" significa "Searching the router (Ricerca del router)"
 "SA" significa "connected to the router (connesso al router)"
 "AP" significa "connected to the server (connesso al server)"



Rinomina
il dispositivo
Selezionare
la stanza

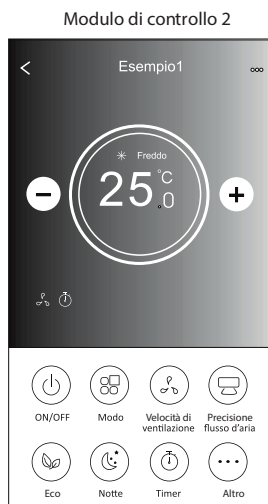
Controllo del condizionatore d'aria

La schermata di controllo del dispositivo apparirà automaticamente dopo aver aggiunto il dispositivo. La schermata di controllo del dispositivo apparirà dopo aver selezionato manualmente il nome del dispositivo sulla schermata iniziale.



Nota:

Ci sono due diversi moduli di controllo basati su software o firmware di moduli Wi-Fi diversi. Si prega di leggere attentamente il manuale basandosi sull'interfaccia di controllo reale.



Modulo di controllo 1

Interfaccia di controllo principale



Modulo di controllo 1: impostazione della modalità

1. Toccare "Modo" per aprire la schermata corrispondente.
2. Selezione una delle modalità: Feel/Freddo/Caldo/Deumidificazione/Ventilazione.
3. Toccare un punto qualsiasi intorno alla temperatura impostata per annullare l'impostazione della Modalità.



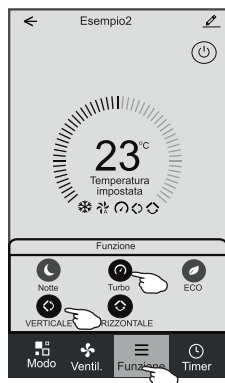
Modulo di controllo 1: selezione della velocità di ventilazione

1. Toccare "Ventilazione" per aprire la schermata corrispondente.
2. Selezione la velocità di ventilazione: Alta/Media/Bassa/Automatica.
3. Toccare un punto qualsiasi intorno alla temperatura impostata per annullare la selezione.



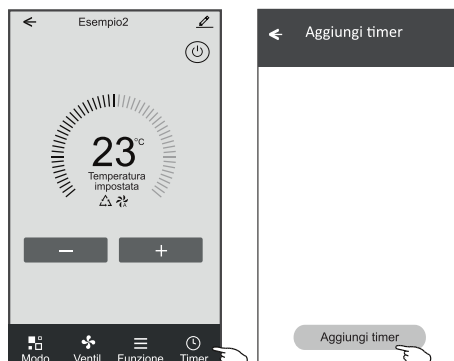
Modulo di controllo 1: impostazione delle funzioni

1. Toccare "Funzione" per aprire la schermata corrispondente.
2. Selezionare una delle funzioni: Notte/Turbo/ECO.
3. Selezionare VERTICALE/ORIZZONTALE per l'oscillazione automatica con direzione SU-GIÙ/SINISTRA-DESTRA.
4. Toccare un punto qualsiasi intorno alla temperatura impostata per annullare l'impostazione della funzione.



Modulo di controllo 1: aggiunta del timer

1. Toccare "Timer" per aprire la schermata per l'aggiunta del timer.
2. Toccare "Aggiungi timer".



Modulo di controllo 1: aggiunta del timer

3. Selezionare l'ora, i giorni e il timer on/off.
4. Selezionare il Modo, la velocità di ventilazione, la funzione e la temperatura desiderata per il Timer ON.
5. Toccare "Salva" per aggiungere il timer.

| | Timer on | | | Timer off | | | |
|---|-----------------------|----------------|-------------------------------------|--|----------------|-------------------------------------|---|
| | Annulla | Aggiungi timer | Salva | Annulla | Aggiungi timer | Salva | |
| Annullamento del timer | | 12 07 | | | 12 25 | | Conferma timer |
| | | 13 08 | | | 13 26 | | |
| | | 14 09 | | | 14 27 | | |
| | | 15 10 | | | 15 28 | | |
| Impostazione dell'ora | | 16 11 | | | 16 29 | | Impostazione dei minuti |
| | | 17 12 | | | 17 30 | | |
| | | 18 13 | | | 18 31 | | |
| | | | | | | | |
| | Timer Off | | | Selezionare i giorni per utilizzare la modalità Smart Mode | | | |
| Impostazione della modalità | Timer On | | <input checked="" type="checkbox"/> | Lun. Mar. Mer. Gio. Ven. Sab. Dom. | | | Impostazione giorni della settimana |
| | Modo | | Freddo > | | | | |
| Impostazione della velocità di ventilazione | Ventilazione | | Auto > | Timer Off | | <input checked="" type="checkbox"/> | Impostazione Accensione/ Spegnimento [ON/OFF] del timer |
| Impostazione della temperatura | Temperatura impostata | | 23°C > | Timer On | | | |
| | Funzione | | > | | | | |

Modulo di controllo 1: gestione del timer

1. Toccare la barra del timer per apportare modifiche come l'aggiunta di un timer.
2. Fare clic sull'interruttore per attivare o disattivare il timer.
3. Tenere premuta la barra del timer per circa tre secondi per far apparire la schermata "Elimina Timer", toccare "CONFERMA" per eliminarlo.

<

Aggiungi timer

La precisione del timer è di +/- 30 secondi

12:20

Una volta

Timer: Off

☐

12:20

Lun., Mar., Mer., Gio.,

Timer: ON 16°C Freddo Turbo VERTICALE

Aggiungi timer

Elimina timer

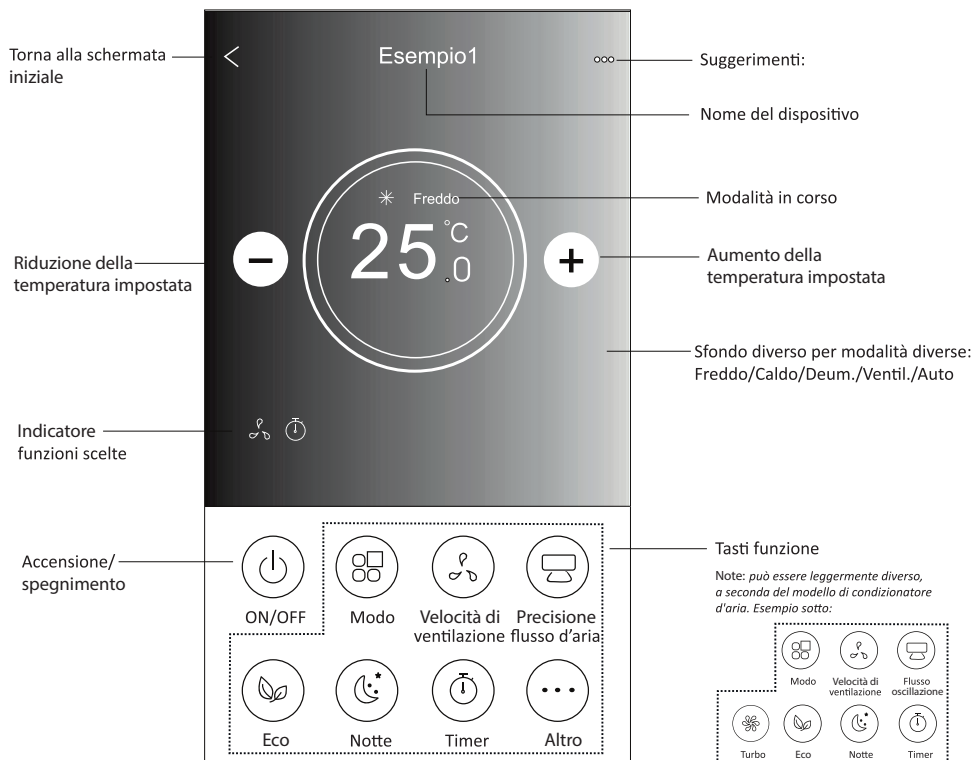
Eliminare il timer?

ANNULLA

CONFERMA

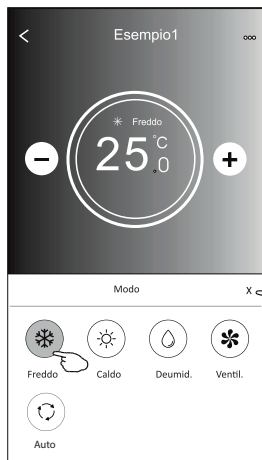
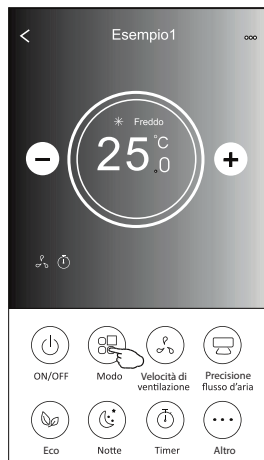
Modulo di controllo 2

Interfaccia di controllo principale



Modulo di controllo 2: impostazione della modalità

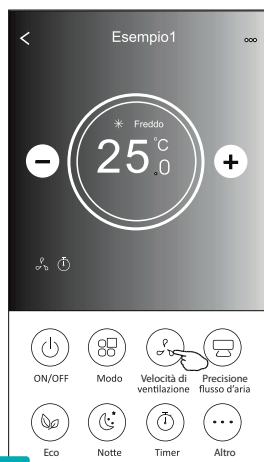
1. Toccare il tasto "Modo".
2. Ci sono 5 modalità sulla schermata Modo, toccare un pulsante per impostare la modalità di funzionamento del condizionatore d'aria.
3. Toccare il tasto "X" per tornare alla schermata di controllo principale.
4. La modalità e lo sfondo cambieranno sullo schermo.



Nota: per una migliore esperienza d'uso, leggere le caratteristiche di ogni modalità nel manuale dell'utente.

Modulo di controllo 2: selezione della velocità di ventilazione

1. Toccare l'icona "Velocità di ventilazione".
2. Selezionare la velocità desiderata.
3. Toccare il tasto "X" per tornare alla schermata di controllo principale.
4. Sullo schermo apparirà l'indicatore della velocità di ventilazione selezionata.



| Modo | Velocità di ventilazione |
|------------------|--------------------------|
| Freddo | Tutte le velocità |
| Ventilazione | Tutte le velocità |
| Deumidificazione | |
| Caldo | Tutte le velocità |
| Auto | Tutte le velocità |

Nota:
La velocità di ventilazione non può essere regolata in modalità di deumidificazione "Dry".

Nota: La velocità di ventilazione può essere indicata in modo leggermente diverso, a seconda del modello di condizionatore d'aria.

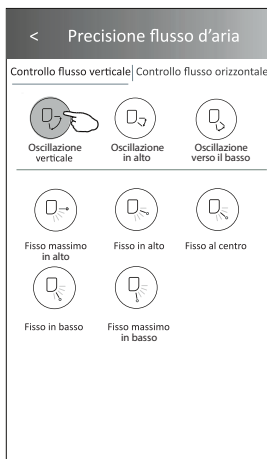
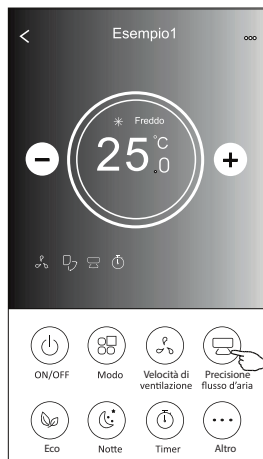
Esempio sotto:



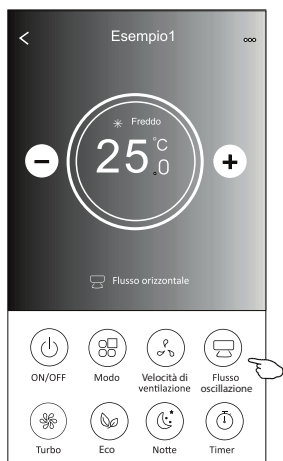
Modulo di controllo 2: controllo del flusso d'aria

1. Toccare il pulsante "Precisione flusso d'aria" oppure "Oscillazione flusso".
2. Selezionare e toccare il flusso d'aria desiderato.
3. Toccare il tasto "Indietro" per tornare alla schermata di controllo principale.
4. Sullo schermo apparirà l'indicatore del flusso d'aria selezionato.

Nota: In alcuni modelli senza ventilazione orizzontale automatica, se attivata, verrà emesso un segnale acustico senza alcuna azione.

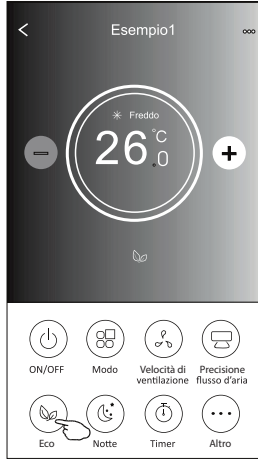
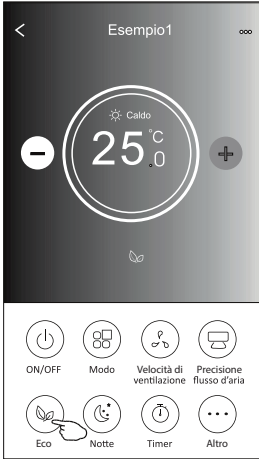


Nota: La schermata di controllo principale e la schermata del flusso d'aria possono apparire leggermente diverse, a seconda del modello di condizionatore d'aria. Esempio sotto:



Modulo di controllo 2: funzione ECO

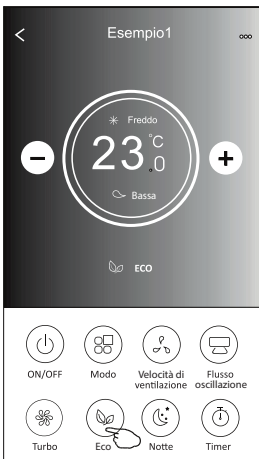
1. Per attivare la funzione Eco, basta toccare il pulsante corrispondente, il pulsante si accenderà e l'indicatore apparirà sullo schermo.
2. Toccare nuovamente per disattivarla.
3. Temperatura controllata per alcuni modelli di condizionatori:
In modalità di raffreddamento, la nuova temperatura di impostazione sarà $\geq 26^{\circ}\text{C}$.
In modalità di riscaldamento, la nuova temperatura di impostazione sarà $\leq 25^{\circ}\text{C}$.



| Modo | ECO abilitata |
|------------------|---------------|
| Freddo | Sì |
| Ventilazione | |
| Deumidificazione | |
| Caldo | Sì |
| Auto | |

La funzione eco non è abilitata con le modalità di ventilazione, deumidificazione e automatica.

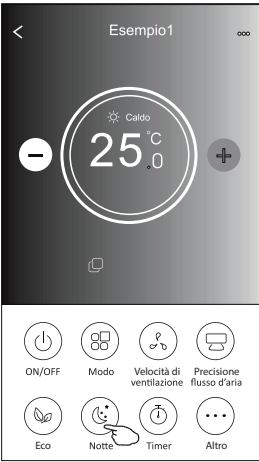
Nota: La schermata di controllo principale e la schermata ECO possono apparire leggermente diverse, a seconda del modello di condizionatore d'aria. Esempio sotto:



Nota:
In alcuni modelli di condizionatore, la funzione ECO è disabilitata anche nelle modalità Freddo/Caldo.

Modulo di controllo 2: funzione Notte

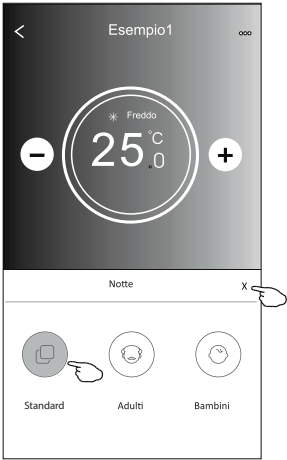
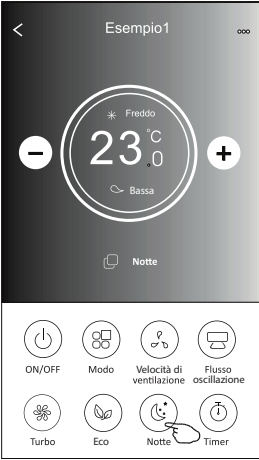
- 1. Toccare il tasto “Notte”.
- 2. Selezionare la modalità Notte desiderata.
- 3. Toccare il tasto Indietro per tornare alla schermata di controllo principale.
- 4. Sullo schermo apparirà l'indicatore della modalità Notte selezionata.



| Modo | Notte abilitata |
|------------------|-----------------|
| Freddo | Sì |
| Ventilazione | |
| Deumidificazione | |
| Caldo | Sì |
| Auto | |

La funzione Notte non è abilitata nelle modalità di ventilazione, deumidificazione e automatica.

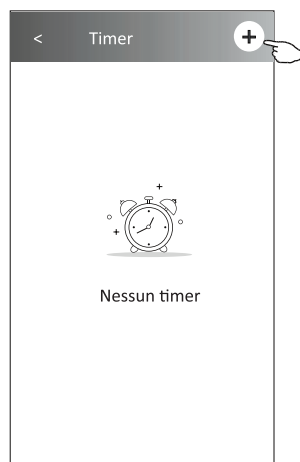
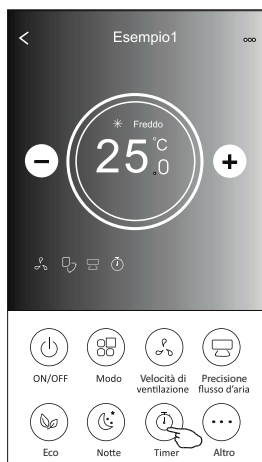
Nota:
La schermata di controllo principale può apparire leggermente diversa, a seconda del modello di condizionatore d'aria. Esempio sotto:



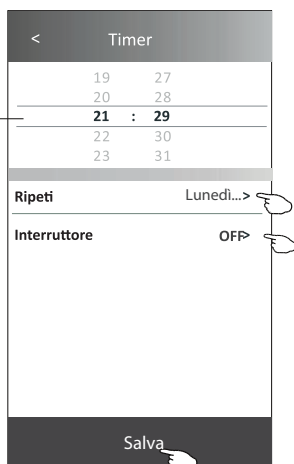
Nota:
In alcuni modelli di condizionatore, la funzione Notte è disabilitata anche nelle modalità Freddo/Caldo.

Modulo di controllo 2: Impostazione timer (on)

1. Toccare il tasto "Timer".
2. Toccare "+" in alto a destra nella schermata principale del timer.
3. Selezionare Ora/Ripeti/Spengimento e toccare "Salva".
4. Sulla schermata principale del timer apparirà Timer(off).



Scorrere verso l'alto o il basso per selezionare l'ora

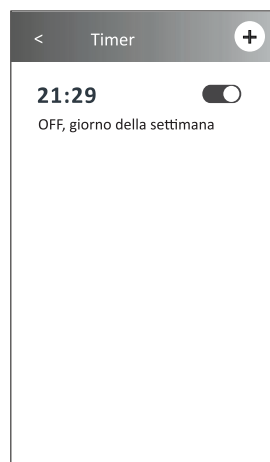


Toccare "Ripeti" > quindi selezionare i giorni in cui si desidera impostare lo stesso timer oppure "Una volta", quindi toccare "Conferma".

| Annulla | Ripeti | Conferma |
|-----------|--------|----------|
| Una volta | | |
| Lunedì | | ✓ |
| Martedì | | ✓ |
| Mercoledì | | ✓ |
| Giovedì | | ✓ |
| Venerdì | | ✓ |
| Sabato | | |
| Domenica | | |

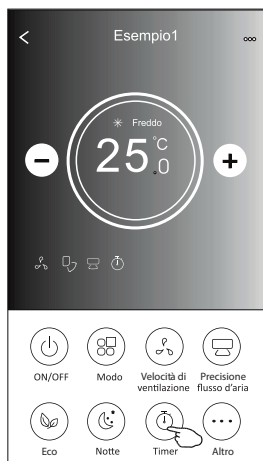
Toccare l'Interruttore > quindi scorrere per selezionare ON [attivo] e confermare.

| Annulla | Interruttore | Conferma |
|---------|--------------|----------|
| | ON | |
| | OFF | |

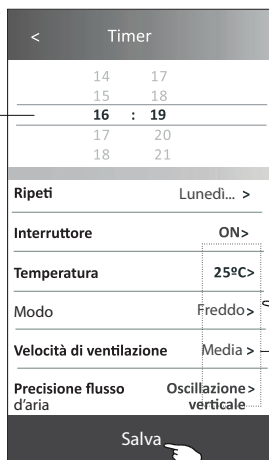


Modulo di controllo 2: Impostazione del timer (off)

1. Toccare il tasto "Timer".
2. Toccare "+" in alto a destra nella schermata principale del timer.
3. Impostare l'Ora, la Data di ripetizione, l'Interruttore (ON), la Temperatura e il Modo.
La velocità di ventilazione e il flusso d'aria desiderati e toccare "Salva".
4. Il cronometro apparirà sulla schermata principale del timer.



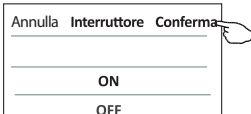
Scorrere verso l'alto o il basso per selezionare l'ora



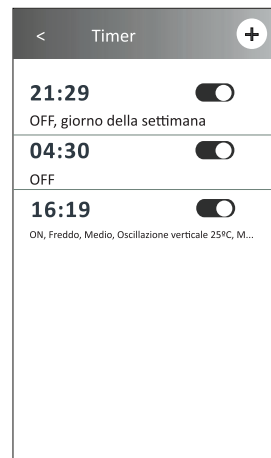
Toccare "Ripeti" > quindi selezionare i giorni in cui si desidera impostare lo stesso timer oppure "Una volta", quindi toccare "Conferma".



Toccare l'Interruttore > quindi scorrere per selezionare ON [attivo] e confermare.



Toccare Temperatura/Modo/Velocità di ventilazione/Flusso d'aria > uno per uno, quindi impostare come desiderato secondo le istruzioni fornite nel capitolo precedente e toccare Conferma impostazione.



Modulo di controllo 2: gestione del timer

1. Modifica delle impostazioni del timer:

Toccare un punto qualsiasi della barra dell'elenco dei timer, tranne la barra di commutazione, per entrare nella schermata di impostazione del timer, modificare le impostazioni e poi toccare "Salva".

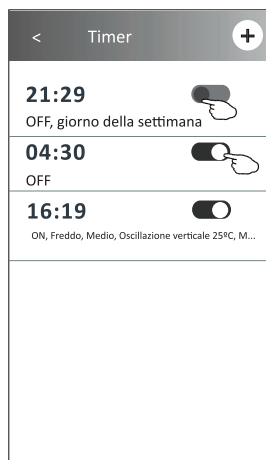
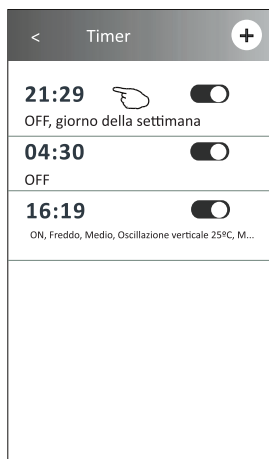
2. Attivazione o disattivazione del timer:

Toccare il lato sinistro dell'interruttore per disattivare il timer.

Toccare il lato destro dell'interruttore per attivare il timer.

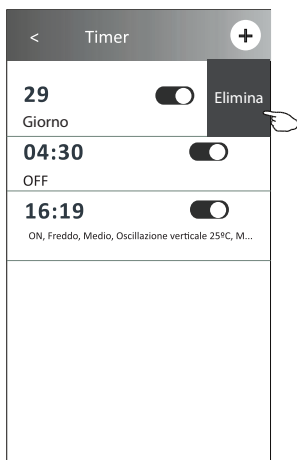
3. Eliminazione del timer:

Far scorrere la barra dell'elenco del timer da destra a sinistra fino a quando non appare il pulsante "Elimina", quindi toccare per eliminare.



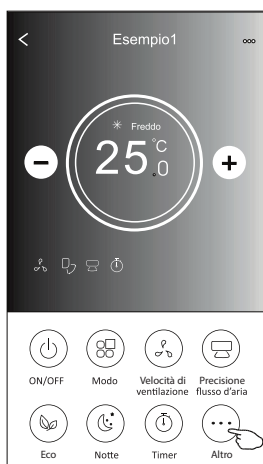
Spostare a sinistra per disattivare il timer.

Spostare a destra per attivare il timer.



Modulo di controllo 2: altre funzioni

1. Toccare il pulsante "Altro" per attivare le funzioni aggiuntive, se appare sullo schermo.



Nota:
Alcuni modelli di condizionatori non hanno il pulsante "Altro".



Nota: L'aspetto potrebbe essere diverso, alcune icone saranno nascoste se il condizionatore non dispone di alcune funzioni o non sono abilitate nella modalità corrente.

2. Toccare l'icona del Display per accendere o spegnere il display a LED dell'unità interna.



Display

3. Toccare il Segnale acustico per attivare/disattivare il segnale quando si opera attraverso l'app Wi-Fi.



Segnale acustico

4. Toccare il pulsante "Antimuffa" per attivare la funzione corrispondente, se disponibile sullo schermo. Dopo lo spegnimento di AC inizierà ad asciugare, ridurrà l'umidità residua e impedirà la formazione di muffe, al termine della funzione si spegnerà automaticamente.



Antimuffa

5. Toccare il pulsante "Benessere" per attivare la funzione corrispondente, se disponibile sullo schermo. Con questo pulsante si attiva la funzione di ionizzatore antibatterica. Questa funzione è disponibile solo per i modelli con ionizzatore.



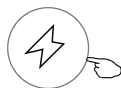
Benessere

Modulo di controllo 2: altre funzioni

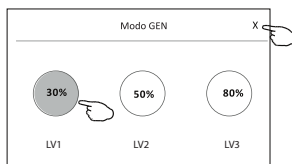
6. Toccare “Modo GEN”, se disponibile.

In questa modalità è possibile scegliere uno dei tre livelli di corrente.

Il condizionatore d'aria manterrà una corrente adeguata per risparmiare energia.



Modo GEN ►

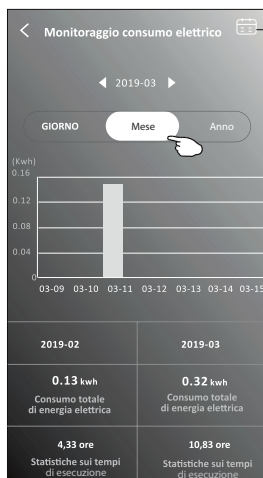
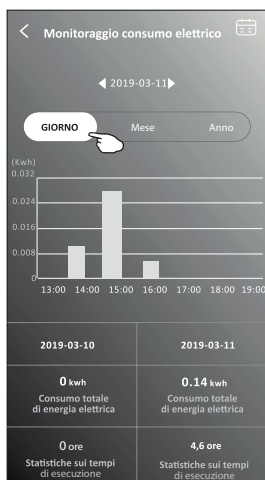


7. Toccare “Monitoraggio consumo elettrico”, se disponibile.

Con questa funzione è possibile monitorare il consumo di energia elettrica del condizionatore d'aria.



Monitoraggio
consumo
elettrico ►



Toccare questo pulsante per far apparire il calendario e selezionare la data.

8. Toccare “Autopulizia”, se disponibile.

Controllare i dati sulla funzione di autopulizia nel Manuale d'uso.



Autopulizia

9. Toccare “Riscaldamento 8 °C”, se disponibile.

Questa funzione aiuta a mantenere la temperatura ambiente oltre gli 8 °C.

Controllare i dati sulla funzione di riscaldamento 8 °C nel Manuale d'uso.



Riscaldamento 8 °C

Modulo di controllo 2: altre funzioni

10. Toccare il pulsante “Programmazione”, se disponibile.

È possibile impostare l'ora, ripetere il giorno, la temperatura, la modalità, la velocità di ventilazione, il flusso d'aria come desiderato e poi toccare Salva per attivare la funzione.

Il condizionatore raggiungerà automaticamente le impostazioni all'ora programmata.



Programma

| | |
|-----------|-----------|
| 14 | 17 |
| 15 | 18 |
| 16 | 19 |
| 17 | 20 |
| 18 | 21 |

Ripeti impostazioni Lunedì... >

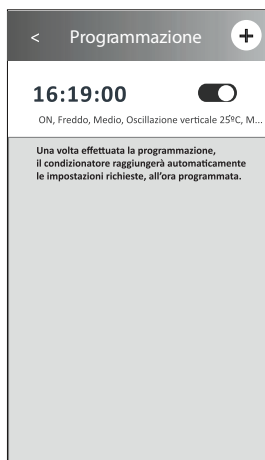
Temperatura 25°C >

Modo Freddo >

Velocità di ventilazione Media >

Precisione flusso d'aria Oscillazione > verticale

Salva



Programma +

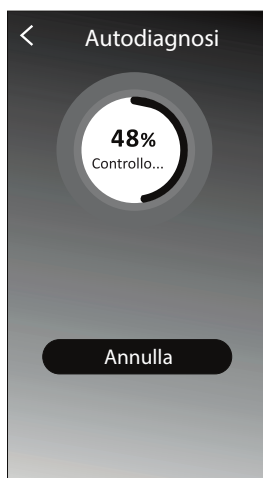
16:19:00 ☐

ON, Freddo, Medio, Oscillazione verticale 25°C, M...

Una volta effettuata la programmazione, il condizionatore raggiungerà automaticamente le impostazioni richieste, all'ora programmata.

11. Toccare il pulsante “Autodiagnosi”, se disponibile.

Il condizionatore eseguirà l'autodiagnosi automatica e indicherà il codice di errore e le istruzioni sul problema, se possibile.



Autodiagnosi

48%
Controllo...

Annulla



Autodiagnosi

100%
Completato

Codice errore: E0
Errore di comunicazione
tra unità interna ed esterna

OK

Modulo di controllo 2: altre funzioni

12. Toccare il pulsante “Photosensitive”, se disponibile.

Questa funzione consente al condizionatore di accendere/spegnere il display automaticamente in base all'intensità della luce.



Photosensitive


13. Toccare il pulsante “Soft Wind”, se disponibile.

In questa funzione, il condizionatore d'aria soffierà un flusso d'aria morbido attraverso i microfori sul deflettore.



Soft Wind

Caratteristiche e gestione del dispositivo

Toccare “” nel modulo di controllo 1 oppure “...”. Nel modulo di controllo 2, per entrare nella schermata delle caratteristiche del dispositivo.

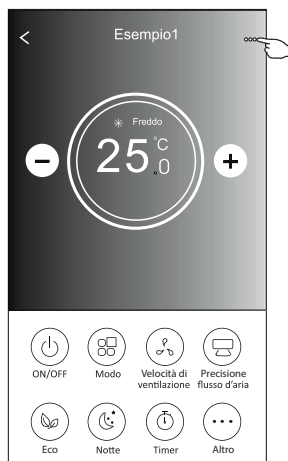
Qui è possibile ottenere alcune informazioni utili e condividere il dispositivo con altri account.

Controllare attentamente le seguenti immagini e istruzioni.

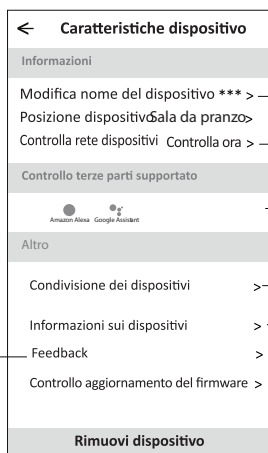
Modulo di controllo 1



Modulo di controllo 2



Toccare per cambiare la posizione del dispositivo in un'altra stanza



Toccare per controllare lo stato della rete

Toccare per controllare lo stato della rete

Toccare per ottenere le istruzioni per il collegamento dei comandi vocali di Amazon Alexa o Google Assistant

Toccare per condividere il dispositivo con un altro account

Toccare per controllare l'ID Virtuale/nome Wi-Fi/indirizzo IP Indirizzo MAC/Fuso orario/potenza del singolo segnale Wi-Fi

Controllare e aggiornare il firmware

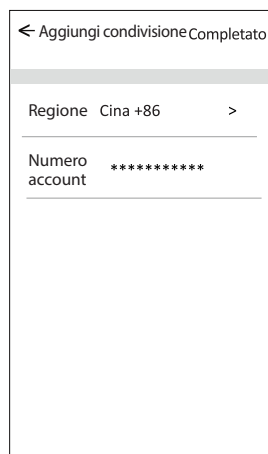
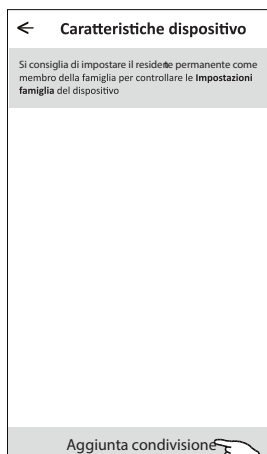
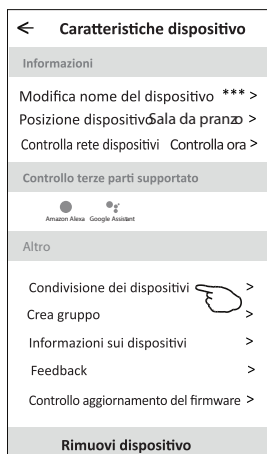
Toccare per rimuovere il dispositivo, in questo modo il dispositivo verrà ripristinato automaticamente una volta eliminato

Feedback dei problemi o suggerimenti per l'amministratore dell'APP

Caratteristiche e gestione del dispositivo

Come condividere il dispositivo con altri account?

1. Toccare "Condivisione dispositivi" e aprire la schermata corrispondente.
2. Toccare "Aggiungi condivisione".
3. Selezionare la regione e inserire l'account che si desidera condividere.
4. Toccare "Completato", quindi l'account apparirà nell'elenco di condivisione.
5. I membri della condivisione aggiunti devono tenere premuto la schermata principale e scorrere verso il basso per aggiornare l'elenco, il dispositivo apparirà nell'elenco dei dispositivi.



Tenere premuta la barra circa 3s poi si potrà cancellare l'account di condivisione

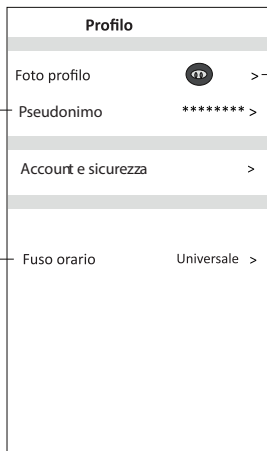
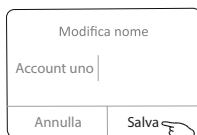


Tenere premuto e scorrere verso il basso per aggiornare l'elenco dei dispositivi

Impostazioni profilo account

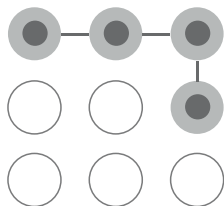
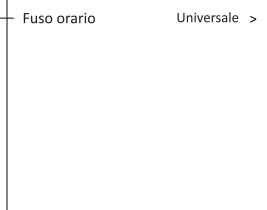


Cambia lo pseudonimo
del tuo account

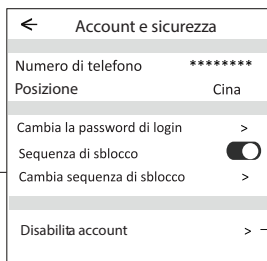


Seleziona un'immagine per
l'account dall'album locale

Selezionare fuso orario



Impostare una sequenza
di sblocco per avviare l'APP

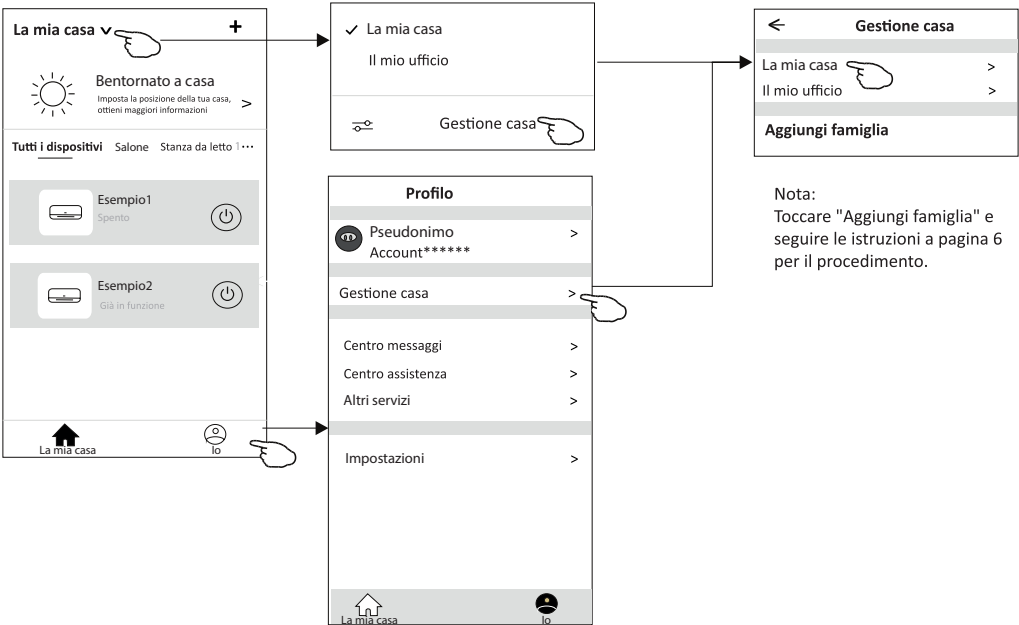


Modificare la password come
la password di reset a pagina 7
Toccare l'interruttore per attivare o
disattivare la sequenza di sblocco

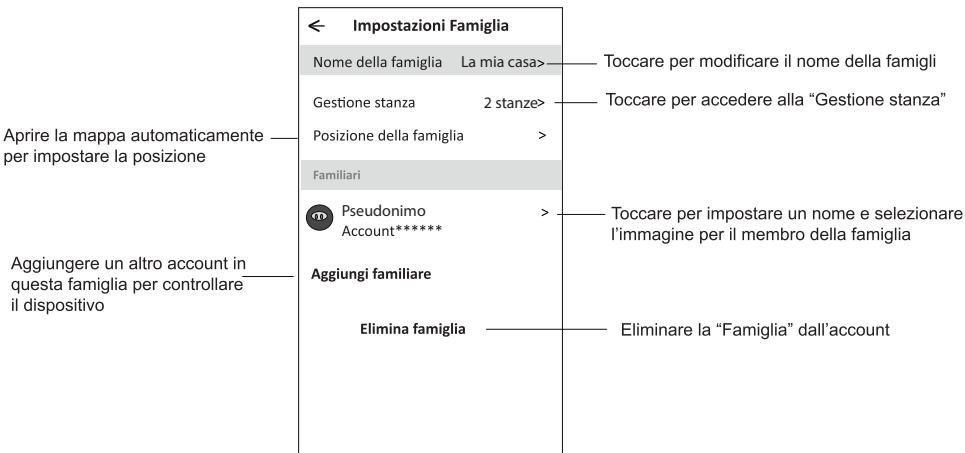
Fare attenzione nel disattivare
l'account, tutti i dati saranno
cancellati

Gestione casa (famiglia)

1. Toccare il nome della casa nell'angolo superiore sinistro della schermata iniziale e selezionare "Gestione casa". O toccare "Mi" e "Gestione casa"
2. Toccare una delle famiglie dall'elenco delle famiglie ed entrare nella schermata "Impostazioni famiglia".



3. Impostare la famiglia in base ai seguenti indicatori.



Attenzione

1. Per quanto riguarda gli aggiornamenti tecnici, possono essere presenti messaggi diversi da quelli riportati in questo manuale. Ci dispiace per questo. Consigliamo di fare riferimento al proprio prodotto e all'app.
2. L'app del condizionatore può essere modificata senza preavviso per miglioramenti in termini di qualità oppure può essere eliminata a seconda delle circostanze delle aziende produttrici.
3. In caso di scarsa potenza del segnale Wi-Fi, l'app potrebbe disconnettersi. Assicurarsi pertanto che l'unità interna sia vicina al router wireless.
4. La funzionalità del server DHCP dev'essere attivata per i router wireless.
5. La connessione a Internet può essere bloccata da un problema del firewall. In questo caso, contattare il proprio Internet Service Provider.
6. Per quanto riguarda le impostazioni di rete e sicurezza del proprio smartphone, assicurarsi che l'app non sia bloccata.

Risoluzione problemi

| Descrizione | Analisi della causa |
|---|--|
| Il condizionatore non può essere configurato | <ol style="list-style-type: none">1. Verificare che l'SSID e la password del router WLAN connesso al cellulare siano corretti;2. Controllare se ci sono impostazioni aggiuntive del router WLAN come mostrato di seguito :<ol style="list-style-type: none">1) Firewall dal router stesso o dal PC2) Filtraggio dell'indirizzo MAC3) SSID nascosto4) Server DHCP <p>Riavviare il router WLAN, il dispositivo mobile e il condizionatore d'aria (modulo WLAN) e collegare il condizionatore di nuovo in modalità CF. Prima di riavviare, controlla che nessuno si rimasto connesso allo condizionatore stesso.</p> |
| Lo smartphone non riesce a controllare il condizionatore | <ol style="list-style-type: none">1. Quando il condizionatore d'aria (modulo WLAN) viene riavviato e l'app visualizza Rimuovi dispositivo, ignorare questa conferma comporterà che il dispositivo cellulare perda il permesso di controllo del condizionatore d'aria. Sarà necessario collegare nuovamente il condizionatore d'aria in modalità CF.2. In caso di interruzione di corrente, il dispositivo mobile perderà il permesso di controllo dell'aria condizionatore per 3 minuti dopo un'interruzione di corrente. (La notifica verrà ora visualizzata sul dispositivo mobile.) <p>Se non si riesce a controllare l'app (climatizzatore) anche dopo il ripristino dell'alimentazione, sarà necessario collegare nuovamente il condizionatore d'aria in modalità CF.</p> |
| Lo smartphone non riesce a trovare il condizionatore | <ol style="list-style-type: none">1. Se si visualizza l'app Condizionatore d'aria Dispositivo offline. Si prega di verificare le seguenti condizioni :<ol style="list-style-type: none">1) Il condizionatore è stato riconfigurato ?2) Il Condizionatore è spento ?3) Il Router è senza alimentazione.4) Il condizionatore d'aria non può connettersi al router.5) Il condizionatore d'aria non può connettersi alla rete tramite il router.6) Il dispositivo mobile non può connettersi alla rete.2. Dopo aver aggiunto il dispositivo, scompare dall'elenco dei dispositivi.<p>Tieni premuto e scorri verso il basso per aggiornare l'elenco dei dispositivi. Se non ci sono cambiamenti, chiudi l'app e ricomincia.</p> |

EUROFRED
being efficient

Eurofred S. A.
Marquès de Sentmenat, 97
08029 Barcelona
www.eurofred.com



Visita daitsu.es



daitsu