

# MODULE ONDULEUR WIFI

Série  
**ONDULEUR WIFI**

Édition  
**R00**

Modèles  
**CONTROL WIFI SWD CORAL**

# Instructions relatives à la protection de la vie privée des utilisateurs

---

Nous prenons votre vie privée très au sérieux et nous nous engageons à vous informer sur la façon dont nous utilisons ces données.

Avant tout téléchargement dans le cloud, nous demanderons votre autorisation et ferons tout notre possible pour protéger la sécurité de vos données privées telles que vos boîtes aux lettres ou votre adresse.

## Description

---

- Réception du signal de données du serveur cloud et transmission vers l'appareil principal ;
- Réception du signal de l'appareil principal et transmission vers le serveur cloud ;
- Mise à niveau à distance de la plaque de base du module WIFI MCU par le serveur cloud ;
- Mise à niveau à distance de l'appareil principal par la plaque de base du module WIFI MCU.

## Paramètres techniques

---

**TENSION DE FONCTIONNEMENT** : DC8V~12 V (valeur recommandée 12 V)

**COURANT DE FONCTIONNEMENT** : Crête récurrente maximale 1 A, courant de veille moyen 50 mA

**PLAGE DE TEMPÉRATURE** : température de fonctionnement : -30 °C~+70 °C ;

température de stockage : -40 °C~+85 °C

### VOYANT LED :

Quatre voyants : indicateur de configuration du réseau, indicateur de connexion du routeur, indicateur de connexion au serveur cloud, indicateur de communication 485 ;

**DIMENSION (L × W × H)** : 78 mm × 63 mm × 24 mm

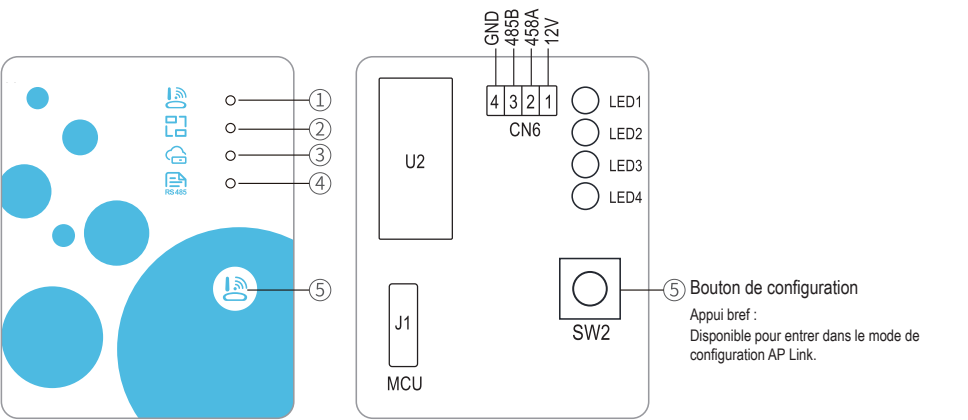
## Installation

---

- Il y a un aimant à l'arrière du module WIFI, qui peut être installé à l'intérieur ou à l'extérieur, mais doit éviter la lumière directe du soleil ;
- Veuillez scanner le code QR suivant pour télécharger l'application ;



# Description fonctionnelle



ÉLÉMENT	NOM	VOYANT FIXE	FLASH LENT	VOYANT ÉTEINT
①	Indicateur de configuration du réseau	Configuration du réseau	Configuration de SmartLink	Terminé
②	Indicateur de connexion du routeur	Normal	Anormal	----
③	Indicateur de connexion au serveur cloud	Normal	Anormal	----
④	Indicateur de communication 485	Normal	Anormal	----

# Connexion au compte

Utilisez l'adresse e-mail et le mot de passe pour vous enregistrer, vous connecter ou réinitialiser le mot de passe.

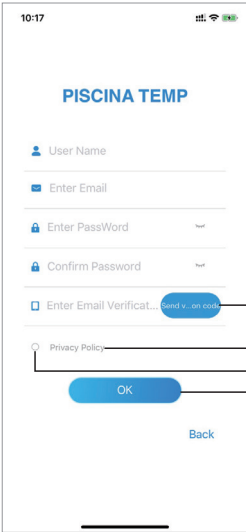


Fig. 2 Interface d'enregistrement de compte

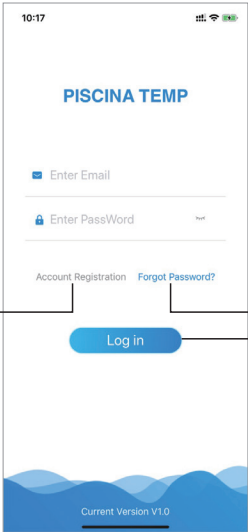


Fig. 1 Interface de connexion

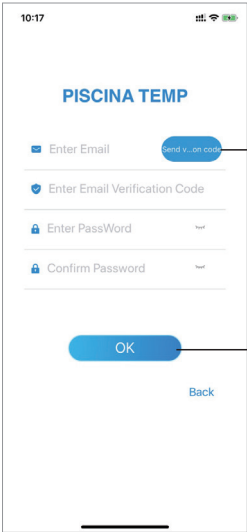


Fig. 3 Interface de mot de passe oublié

1. Enregistrement du compte : pour enregistrer un compte, cliquez sur ① (Fig. 1) pour accéder à l'interface d'enregistrement de compte, remplissez les informations pertinentes et cliquez sur ② pour recevoir le code de vérification. Une fois les informations de la demande complétées, cliquez sur ③ pour lire les détails de la politique de confidentialité, sur ④ pour accepter, puis sur ⑤ pour terminer l'enregistrement.

Veuillez noter qu'un code de vérification est valide pendant 15 min. Veuillez donc remplir le code de vérification dans les 15 min. Sinon, vous devez en demander un nouveau.

2. Connexion : suivez les instructions de la page (Fig. 1), entrez votre adresse e-mail et votre mot de passe enregistrés, cliquez sur ⑥ et passez à la liste des appareils.
3. Mot de passe oublié : si vous avez oublié votre mot de passe, cliquez sur ⑦ (Fig. 1) pour passer à l'interface de mot de passe oublié (Fig. 3). Suivez les instructions de la page, remplissez les informations pertinentes, cliquez sur ⑧ pour recevoir le code de vérification de votre boîte aux lettres, puis sur ⑨ pour confirmer et réinitialiser le mot de passe.

## Ajout d'un dispositif

Après la connexion, l'interface My Device (Mon appareil) s'affiche (Fig. 4). Suivez les instructions pour ajouter le WIFI ou le DTU.

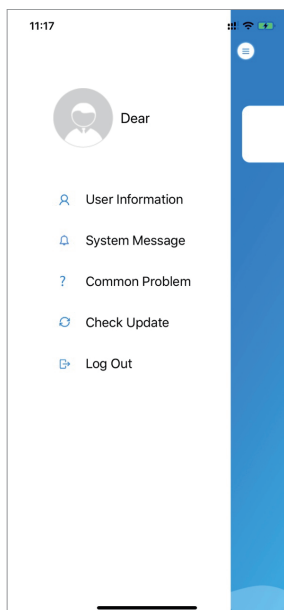


Fig. 5 Menu de gauche



Fig. 4 Interface My Device (Mon appareil)

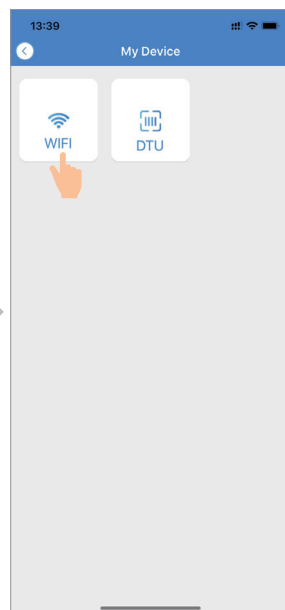


Fig. 6 Interface d'ajout d'un appareil

# Configuration du réseau WIFI

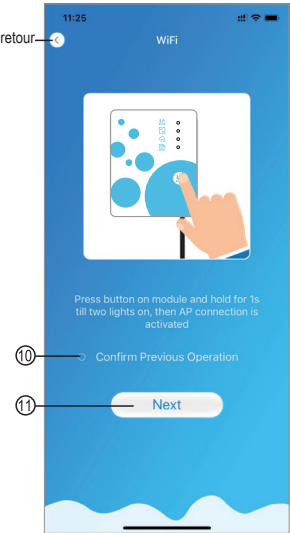


Fig. 7 Interface d'activation du module WIFI



Fig. 8 Interface de mot de passe



Fig. 9 Connexion à un réseau WIFI spécifique

1. Suivez les instructions de la page (Fig. 7), appuyez sur le bouton du module et maintenez-le enfoncé pendant 1 s jusqu'à ce que deux voyants s'allument. La connexion AP est alors activée. Cliquez sur 10 pour confirmer, puis sur 11 pour revenir à la page précédente.
2. Cliquez sur 12 pour entrer le mot de passe WIFI de la connexion actuelle, puis sur 13 pour confirmer.
3. Accédez aux paramètres du système, connectez le WIFI spécifié, cliquez sur 14 pour sélectionner «Smart\_AP\_xxx», puis sur 15 pour accéder à l'interface de configuration du WIFI (Fig. 10).



Fig. 10 Interface de réglage WIFI

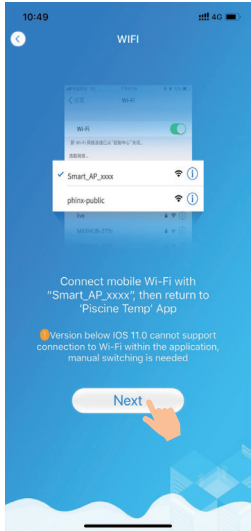


Fig. 11 Connexion à un réseau WIFI spécifique

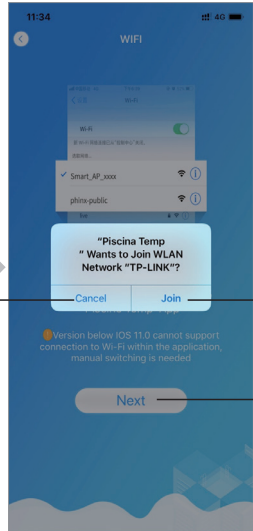


Fig. 12 Interface de configuration de réseau

- Revenez à la page précédente pour configurer l'interface réseau (Fig. 11), puis cliquez sur ⑯ pour rejoindre le réseau WLAN, sur ⑰ pour annuler, sur ⑱ pour accéder à la page suivante et sur ⑲ pour relier l'appareil (Fig. 13).

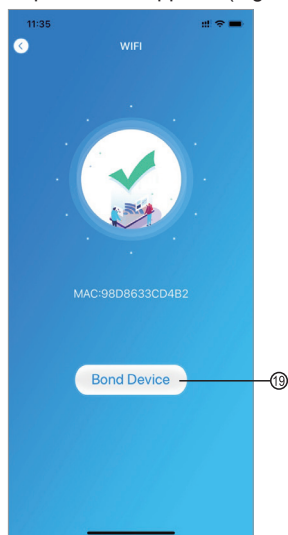


Fig. 13 Interface de liaison d'appareil

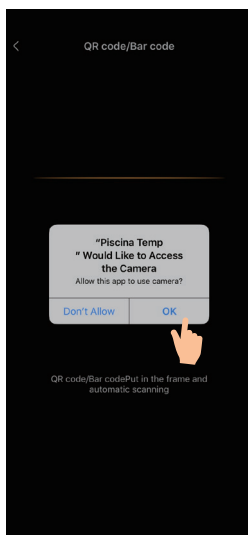


Fig. 14 Interface de scanner

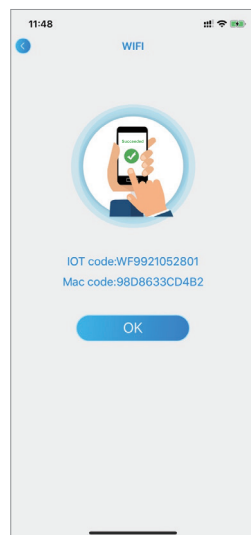


Fig. 15 Interface de confirmation de liaison d'appareil

- Cliquez sur OK pour permettre à cette application d'utiliser la caméra afin de scanner le code-barres sur la pompe à chaleur (Fig. 14), puis cliquez sur OK pour terminer la liaison de l'appareil (Fig. 15).

## Gestion de l'appareil

Une fois la connexion WIFI et DTU terminée, revenez à l'interface My Device (Mon appareil) (Fig. 16). Les opérations de gestion de l'appareil sont les suivantes :

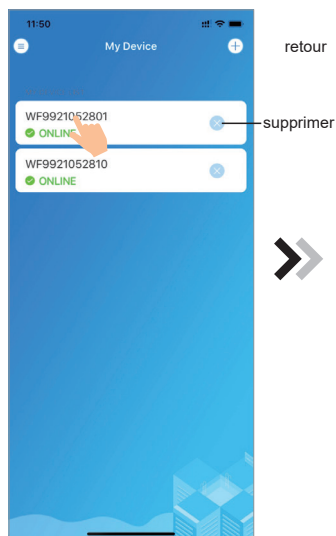


Fig. 16 Interface de gestion de l'appareil



Fig. 17 Interface principale de l'appareil

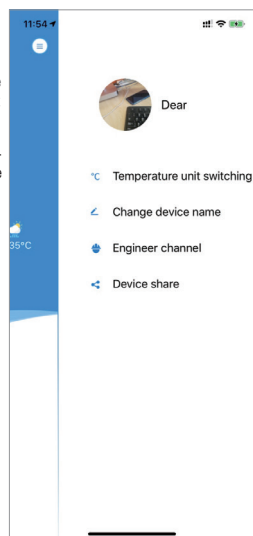


Fig. 18 Interface du menu de droite



Fig. 19 Interface des réglages de la temporisation



Cliquer ici pour activer/désactiver activé : vert désactivé : gris

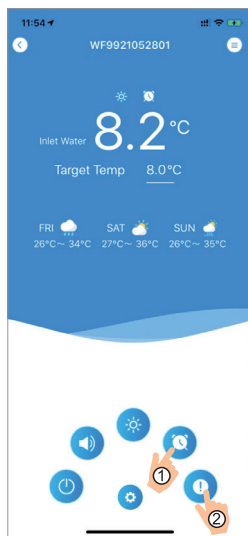


Fig. 17 Interface principale de l'appareil



Affichage de l'erreur

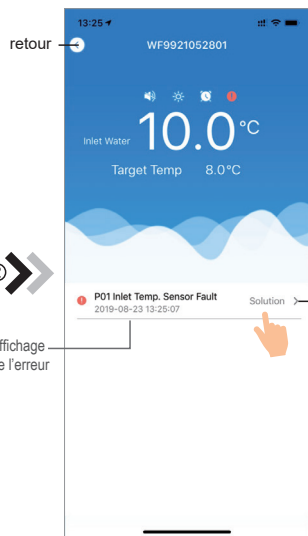


Fig. 20 Interface de dépannage

ICÔNE	NOM	FONCTIONS
	ON/OFF	Activation/Désactivation de l'unité
	Mode silencieux	Changement de mode : chauffage, refroidissement ou automatique
	Changement de mode	Passage d'un mode d'exécution de l'équipement à un autre
	Réglage de la temporisation	Passage à l'interface de réglage de l'activation/la désactivation du temporisateur et du temporisateur du mode silencieux
	Dépannage	Accès à l'interface de dépannage
	Menu	Développement ou réduction du menu

# dzitsu

**EUROFRED**  
*being efficient*

Eurofred S.A.  
Marqués de Sentmenat 97  
08029 Barcelone  
[www.eurofred.fr](http://www.eurofred.fr)