

daitsu

SERIE

WIFI SPLIT

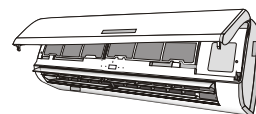
EDICIÓN

R00



MANUAL DE USUARIO

WI-FI



CONTENIDOS

Descargar la APP.....1

Instala la aplicación2

Activa el código QR2

Registrarse cuenta de usuario 3

Iniciar sesión cuenta de usuario..... 3

Olvidar contraseña..... 4

Agregue el dispositivo4

Agregar el dispositivo (modo CF)..... 5

Agregue el dispositivo (modo AP) 6

Eliminar el dispositivo o Modificar el nombre del dispositivo7

Control de aire acondicionado8

Aviso.....12

Solución de problemas.....13

Descarga de la APP

Por favor, escanee el código QR para descargar el último software de APP.
O descargue "Smart Life-smart home" de APP Store o Google Play.
El último software de APP incluye el aire acondicionado, el deshumidificador y el aire acondicionado portátil.



Para Android



Para IOS



Condición de servicio

Gracias por elegir nuestro aire acondicionado.
Este manual se aplica al aire acondicionado que tiene la función de Wi-Fi.
Lea cuidadosamente el manual antes de utilizar el producto y guárdelo adecuadamente para una posterior revisión.
No desenchufe el módulo de Wi-Fi por si mismo.
Para la actualización técnica, puede tener una desviación entre los elementos reales y manual. Expresamos nuestras disculpas. Por favor, consulte el producto real.

Referencia

ID de FCC: 2AJCLTWAC-TYWFS

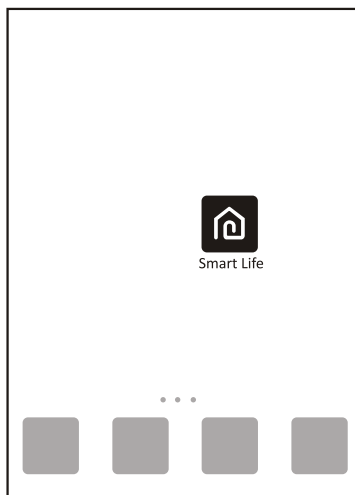
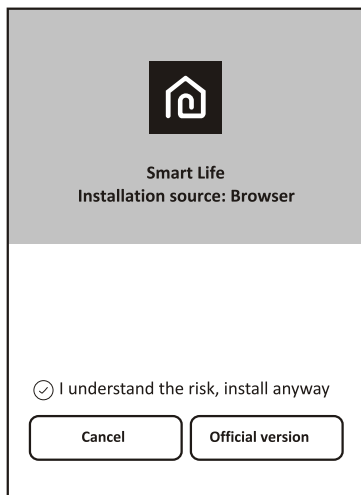
Este dispositivo cumple con la Parte 15 de los Reglamentos de la FCC.

La operación está sujeta a las dos siguientes condiciones:

- (1) este dispositivo no puede causar interferencia perjudicial, y
- (2) este dispositivo debe aceptar cualquier interferencia recibida, incluyendo las interferencias que puedan causar una operación no deseada.

Instalación de APP

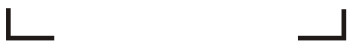
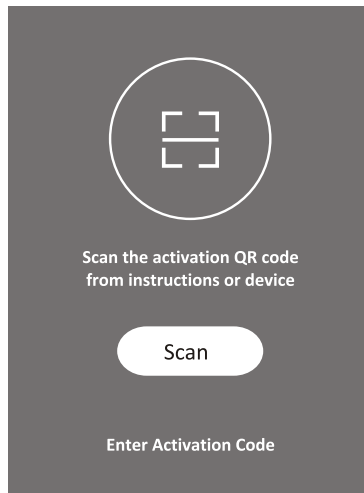
Cuando descarga el software de APP, puede instalarlo en su teléfono inteligente. Una vez instalada, podrá encontrar el ícono "Smart Life" en el fondo de su teléfono.



Activación del código QR

1. Cuando ingrese la APP por primera vez, se mostrará una interfaz de activación, puede escanear el código QR de activación (haga clic en el botón "Escanear" y escanee el código QR de activación en la página siguiente) o ingrese las palabras "activation code" (en la página siguiente). Haga clic en el botón "activate" para activarlo.


2. Código QR de activación del aire acondicionado



3. Código de activación del aire acondicionado PALABRAS:

Registrar la cuenta de usuario

Cuando utiliza la APP por la primera vez, debe registrar una cuenta. Haga clic en el botón "Register" para entrar en la interfaz de registro. Puede registrarse con un correo electrónico o "Register with Mobile number".



Smart Life

Log in

Register

Register

E-mail

Next

or Register with Mobie number>

Register

USA +01 >

Mobile number

Next

Iniciar sesión en cuenta de usuario

1. Registre la cuenta de inicio de sesión, complete el correo electrónico registrado o la cuenta y la contraseña del número de teléfono, presione el botón "Iniciar sesión".
2. Inicio de sesión por el número de teléfono, presione el botón "Iniciar sesión con SMS" para entrar en la página siguiente, complete el número de teléfono y presione el botón "get" para recibir el código de confirmación y complete, luego presione el botón "Login".
3. También puede utilizar la cuenta de Facebook o Twitter para iniciar sesión en la parte inferior.

Login

USA +01 >

Mobile number/E-mail

Password

Login

Sign in with SMS

Forgot password

Sign in with social media account

Facebook

Twitter

SMS verify and sign in

Cancel

USA +01 >

Phone Number

Verification Code

Get

Login

Ha olvidado su contraseña

Si ha olvidado su contraseña, puede recuperarla a través del siguiente proceso.

1. Presione el botón "Forgot password" para entrar en la página siguiente.
2. Complete la cuenta registrada del número de teléfono o de correo electrónico, presione el botón "Next" para entrar en la página siguiente.
3. Recibirá el código de verificación, complételo, y establezca la nueva contraseña, presione el botón "confirm" para finalizar.

< Back

Login

Region

United States +1 >

Mobile number/E-mail

Password

👁

Login

Sign in with SMS

Forgot password

Sign in with social media account

f

🐦

Facebook

Twitter

< Back

Request password

USA

+01 >

Mobile number/E-mail

Next

< Back

Request password

Verification code is sent to your phone:

+01 XXXXXXXXXX

Verification Code

resend(58)

Enter new password

👁

Confirm

Agregar el dispositivo

1. Presione el botón "Add Device" en la página siguiente, elija el tipo del producto.
2. Hay dos métodos para realizar la coincidencia del dispositivo, modo de "CF" o "AP". Puede elegir con el botón diferente.

Devices

Empty device list

Add Device

Device

Add Device

Profile

Cancel

Select Device Type

🇺🇸

Window Type Air Conditioner

>

🏠

Split Air Conditioner

>

📦

Dehumifier

>

📦

Portable Air Conditioner

>

Devices

Add Device

Profile

Cancel

Add Device

AP Mode

CF

Press the "DISPLAY" key on the remote
6 timers within 6 seconds
until the LCD screen show "CF"

Next Step

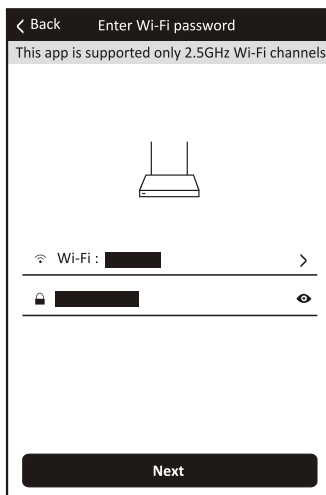
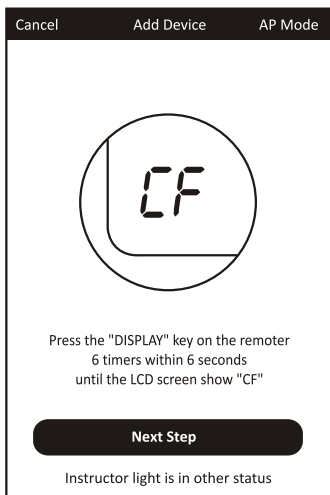
Instructor light is in other status

Agregar el dispositivo (Modo CF)

Para Modo CF

1. El sistema se predetermina al modo CF en primera, presione "Next Step" para continuar.
2. Elija el enrutador doméstico y complete la contraseña del enrutador, presione "Next" para continuar.

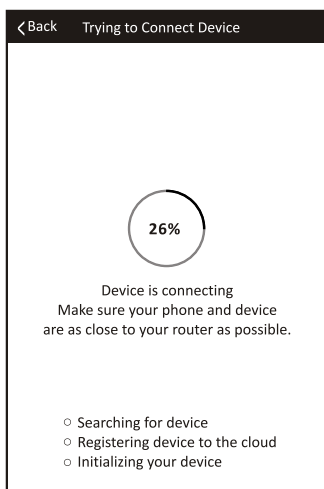
Nota: Presione "Display" 6 veces, lo que significa que se limpia toda la información registrada y vuelve al estado inicial.



3. El software APP realizar automáticamente la coincidencia del dispositivo.

La pantalla de la unidad puede exhibir "PP" o "Sr", significa la búsqueda de la señal

4. Una vez finalizada la coincidencia con éxito, la página mostrará el mensaje a continuación.
5. Puede "Rename" el nombre del dispositivo como quiera, o compártalo con su familia, o presione "Done" para comenzar a controlar el dispositivo.

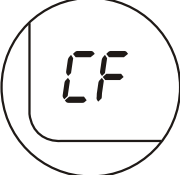




Agregar el dispositivo (Modo AP)






Para Modo AP

1. Haga clic en "Modo AP" en la página "AP". Presione "Next Step" para continuar.
2. Eleja el enrutador doméstico, complete la contraseña, presione "Next" para continuar.

Nota: Presione "Display" 6 veces, lo que significa que se limpia toda la información registrada y vuelve al estado inicial.

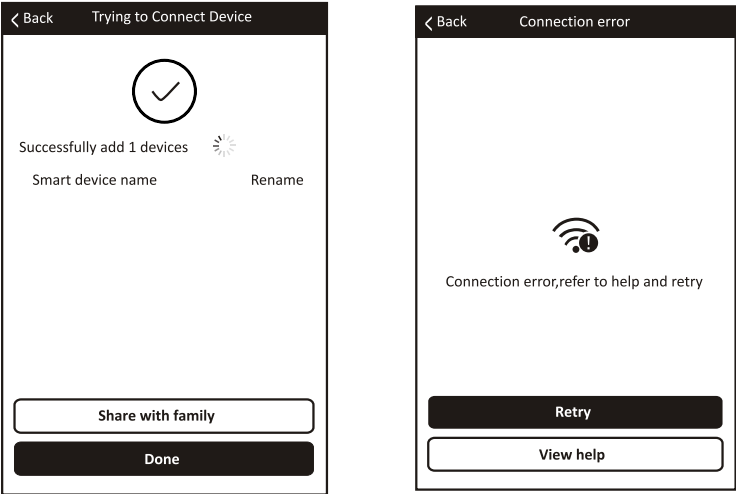
<p>Cancel Add Device AP Mode</p> <div></div> <p>Press the "DISPLAY" key on the remoter 6 timers within 6 seconds until the LCD screen show "CF"</p> <p>Next Step</p> <p>Instructor light is in other status</p>	<p>← Add Device</p> <div></div> <p>Press the DISPLAY on the remote control key 6 times in the time of 6 seconds until the LCD screen show "AP"</p> <p>Next Step</p> <p>LCD screen in other status</p>	<p>← Back Enter Wi-Fi password</p> <p>This app is supported only 2.5GHz Wi-Fi channels</p> <div></div> <p>Wi-Fi: [redacted] ></p> <p>[redacted] [eye icon]</p> <p>Next</p>
---	--	--

3. Elija el Dispositivo de CA como el nombre "SmartLife-XXX" en la configuración de WLAN, luego vuelva a la interfaz de APP. La APP coincidirá automáticamente. La pantalla de la unidad puede mostrar "PP" o "SR", significa la búsqueda de señal.

<p>← Back Trying to Connect Device</p> <p>Open phone "setting-WLAN" and connect to the Wi-Fi network Not connecting? Refer to help</p> <p>Connect now</p>	<p>WLAN</p> <p>Turn on or turn off</p> <p>WLAN <input checked="" type="checkbox"/></p> <p>Available networks</p> <div>SmartLife-xxx </div> <div> Scan  WLAN Direct  Menu</div>	<p>← Back Trying to Connect Device</p> <div></div> <p>26%</p> <p>Device is connecting Make sure your phone and device are as close to your router as possible.</p> <ul style="list-style-type: none">○ Searching for device○ Registering device to the cloud○ Initializing your device
---	--	--

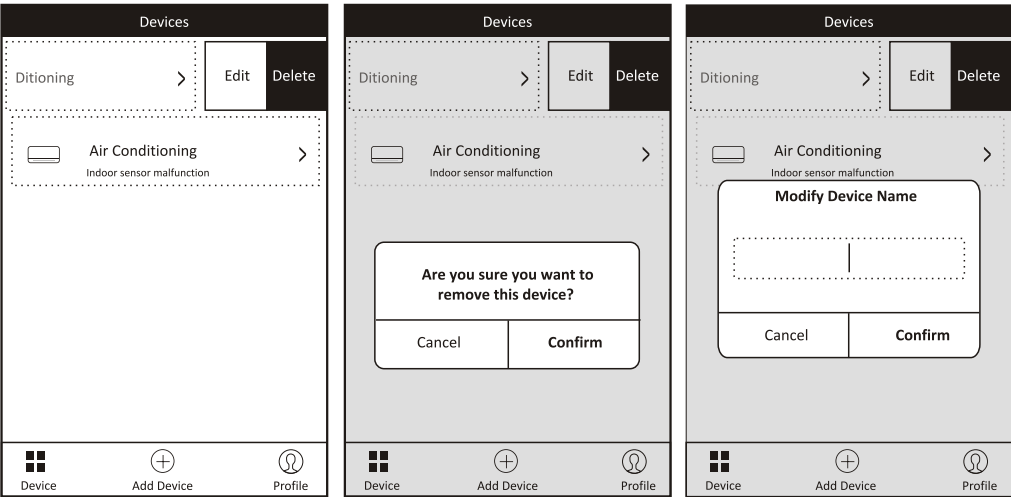
Agregar el dispositivo (Modo AP)

- 4. Una vez finalizada la coincidencia con éxito, la página mostrará el mensaje a continuación.
- 5. En caso de la coincidencia fracasada, la App la mencionará y presione " Retry" para intentar nuevamente.



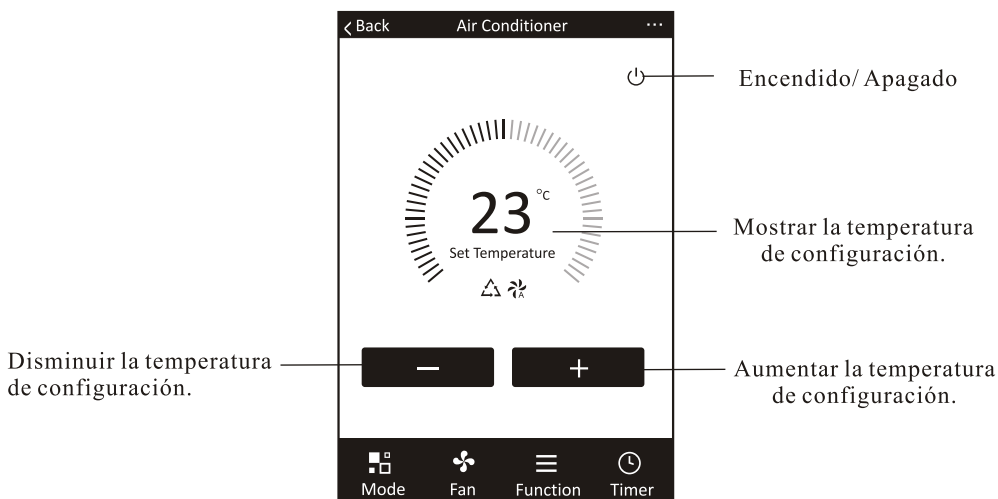
Elimine el dispositivo o modifique el nombre del dispositivo

Regrese a la página " Device list" al principio.
Deslice el nombre del dispositivo hacia el lado izquierdo, puede elegir borrarlo o modificar el nombre del dispositivo como le guste.



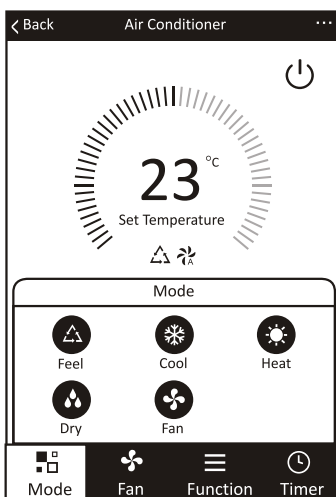
Control del aire acondicionado

1. Haga clic en el nombre del aire acondicionado para entrar en la interfaz de control.
Encendido/ Apagado. Ajuste la temperatura de la configuración.



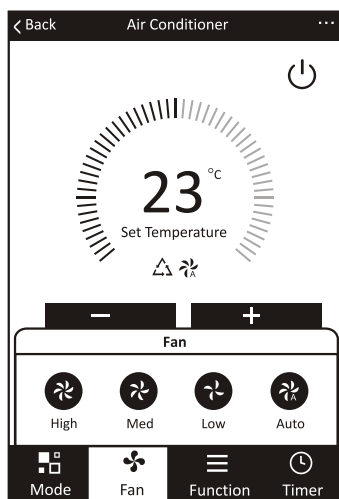
* Para la actualización de APP, puede tener una desviación entre los elementos reales y lo que está en el manual sin previo aviso. Expresamos nuestras disculpas.

2. Ajuste el modo de operación diferente, tales como Cool, Heat, Dry, Feel. Haga clic en el botón "Modo" y elija el modo de ejecución que le guste
Para la unidad de solo enfriamiento, el modo de calor no es útil.
Para el modo Dry, en los primeros 3 minutos, la visualización de la temperatura de APP puede ser un poco diferente de la pantalla de la unidad, causada por el cambio rápido de la temperatura de la unidad.



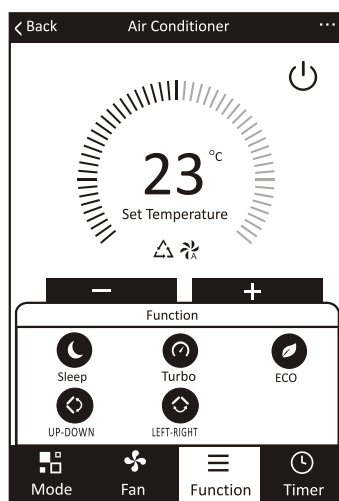
Control del aire acondicionado

3. Haga clic en el botón “Fan”, elija las velocidades diferentes del ventilador, Low, Med, High, Auto.



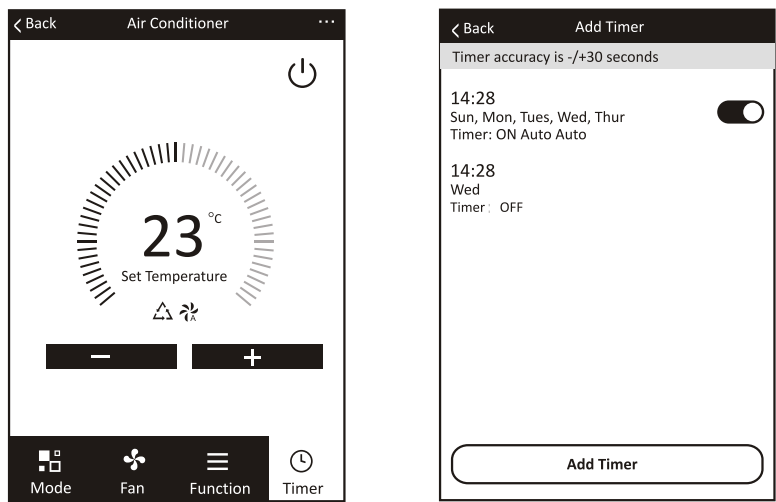
4. El otro control de función puede seleccionarse por el botón "Function", Sleep, Turbo, ECO, UP-DOWN, LEFT-RIGHT.

En caso del modo de Sleep, la velocidad del ventilador se fijará a baja velocidad.



Control del aire acondicionado

5. Configuración de la función del temporizador. Haga clic en el botón "Timer", la APP entrará en la interfaz de configuración del temporizador. Se mostrará el programador de tareas establecido anteriormente. Puede mantener presionado para editar o crear un nuevo programador mediante el botón " Add Timer".



6. Haga clic en el botón "ENCENDIDO" o "APAGADO" para configurar el encendido/ apagado del temporizador. Puede configurar las horas, los minutos, el modo de operación, la velocidad de operación del ventilador, la temperatura de operación, también puede configurar el temporizador semanal. Una vez finalizada la configuración, haga clic en el botón para "Cancel" o "Save".

	Cancel	Add Timer	Save	
Cancelación del temporizador	12	07		Presentación del temporizador
	13	08		
	14	09		
Configuración de hora	15	10		Configuración de minutos
	16	11		
	17	12		
Configuración de modo	18	13		Configuración semanal
	Timer Off			
	Timer On		✓	
Configuración de velocidad del ventilador	Mode		Cool >	Configuración de encendido / apagado del temporizador
	Fan		Auto >	
	Set Temperature		23℃ >	
Configuración de temperatura	Function		>	

12 25

13 26

14 27

15 28

16 29

17 30

18 31

Select days to use Smart Mode

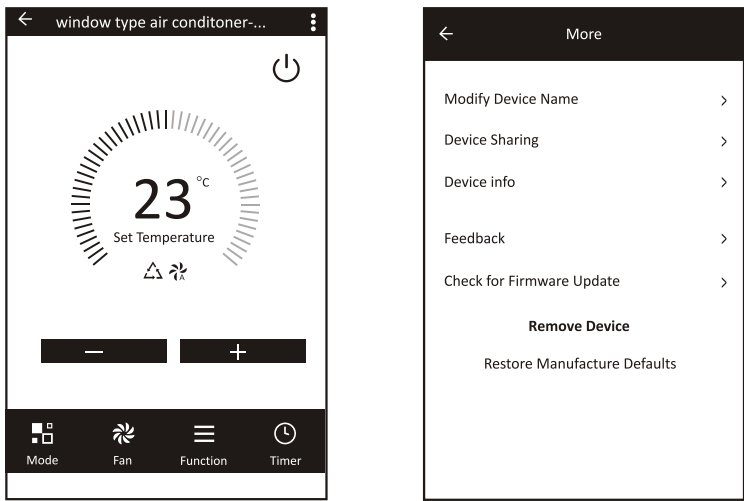
Mon Tues Wed Thur Fri Sat Sun

Timer Off

Timer On

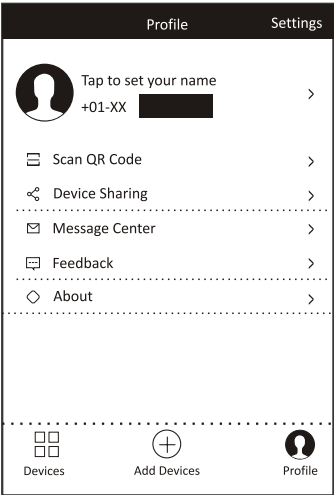
Control del aire acondicionado

7. Más configuración. Desde la esquina superior derecha, puede realizar más configuración de funciones, tales como Modify Device Name, Device Sharing, Device information, Feedback, Check for firmware update, Remove Device, Restore Manufacture.



8. Perfil. Puede gestionar su información personal. Incluye:
- a. Información de la cuenta.
 - b. Escanee el código QR: los desarrolladores pueden previsualizar la interfaz de control.
 - c. Dispositivo compartido: muestra la información compartida del dispositivo del usuario.
 - d. Centro de mensajes: muestra todos los mensajes que el sistema ha enviado a los usuarios.
 - e. Comentarios: donde los usuarios pueden enviar comentarios en línea.
 - f. Acerca de: muestra la información actual de la versión de la APP.

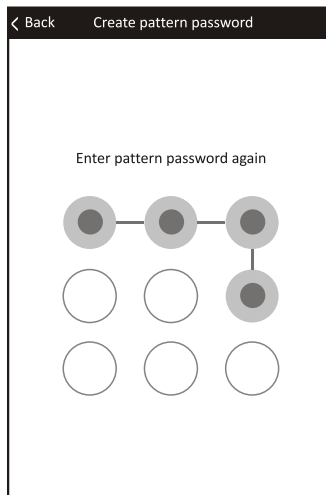
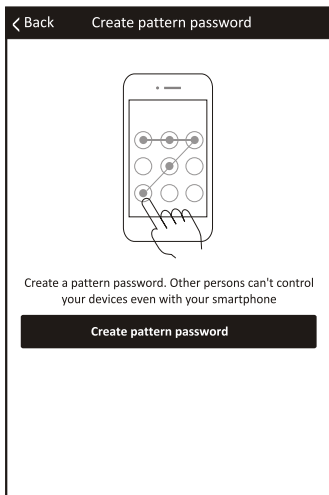
Nota: El primer teléfono registrado es el control principal, y otros teléfonos solo se pueden compartir mediante el teléfono de control principal. Las cuentas compartidas diferentes deben pertenecer al mismo país.



Control del aire acondicionado

9. Desbloqueo de patrón. Toque " Pattern unlock" para configurar su patrón de desbloqueo de la APP.

Una vez habilitado, debe dibujar el patrón para desbloquear la APP.



Aviso

Precaución de la FCC.

Este dispositivo cumple con la parte 15 de los reglamentos de la FCC. La operación está sujeta a las dos condiciones siguientes: (1) Este dispositivo no puede causar interferencias perjudiciales y (2) Este dispositivo debe aceptar cualquier interferencia recibida, incluyendo las interferencias que puedan causar una operación no deseada.

Cualquier cambio o modificación no aprobado expresamente por la parte responsable del cumplimiento podría anular la autoridad del usuario para operar el equipo.

Nota: Este equipo ha sido probado y cumple con los límites para un dispositivo digital de Clase B, de conformidad con la parte 15 de los Reglamentos de la FCC. Estos límites están diseñados para proporcionar una protección razonable contra interferencias dañinas en una instalación residencial.

Este equipo genera usos y puede irradiar energía de radiofrecuencia y, si no se instala y utiliza de acuerdo con las instrucciones, puede causar interferencias perjudiciales a las comunicaciones de radio. Sin embargo, no hay garantía de que no se produzcan interferencias en una instalación en particular. Si este equipo causa interferencias dañinas a la recepción de radio o televisión, lo cual puede determinarse apagando y encendiendo el equipo, se recomienda al usuario que intente corregir la interferencia mediante una o más de las siguientes medidas:

- Reoriente o reubique la antena receptora.
- Aumente la separación entre el equipo y el receptor.
- Conecte el equipo a una toma de corriente en un circuito diferente al que está conectado el receptor.
- Consulte con el distribuidor o un técnico experimentado en radio / TV para obtener ayuda.

La distancia entre el usuario y el dispositivo no debe ser menos de 20cm.

Descripción	Análisis de causa
El aire acondicionado no se puede configurar con éxito	<ol style="list-style-type: none"> 1. Compruebe que la dirección de Wi-Fi conectada con el teléfono móvil y la contraseña sean correctas; 2. Compruebe el aire acondicionado bajo el estado de configuración; 3. Hay un firewall u otras restricciones establecidas o no; 4. Compruebe que el enrutador funcione normalmente; 5. Asegúrese de que el aire acondicionado, el enrutador y el móvil funcionen dentro del alcance de la señal; 6. Compruebe la aplicación de blindaje del enrutador o no;
El teléfono móvil no puede controlar el aire acondicionado	<p>Pantalla del software: En caso de identificación fracasada, lo que significa que el aire acondicionado se ha restablecido y que el teléfono móvil se ha perdido el permiso de control.</p> <p>Es necesario conectarse a Wi-Fi para obtener permiso nuevamente. Por favor, conecte la red local y actualícela.</p> <p>Después de todo, todavía no puede funcionar, retire el aire acondicionado y espere a que se actualice.</p>
El teléfono móvil no puede encontrar el aire acondicionado	<p>Pantalla de software: El aire acondicionado fuera de línea.</p> <p>Compruebe el funcionamiento de la red;</p> <ol style="list-style-type: none"> 1. El aire acondicionado ha sido reconfigurado; 2. El aire acondicionado fuera de servicio; 3. El enrutador fuera del poder; 4. El aire acondicionado no puede conectarse al enrutador; 5. El aire acondicionado no puede conectarse a la red a través del enrutador (en modo de control remoto); 6. El teléfono móvil no se puede conectar al enrutador (en el modo de control local); 7. El teléfono móvil no se puede conectar a la red (en modo de control remoto).



dzitsu