



6 . INDICACIÓN DE AVERÍAS

6-1 INDICACIÓN DE AVERÍAS

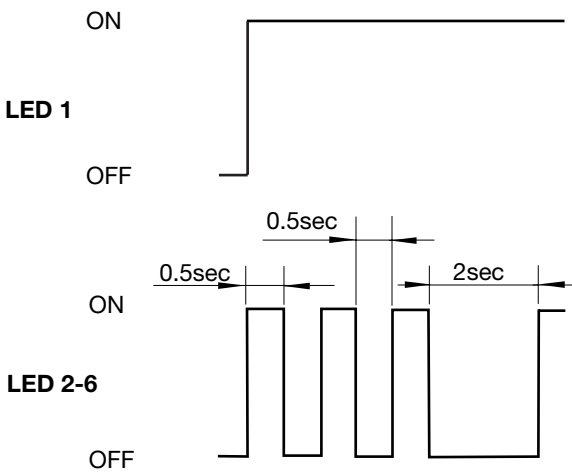
6-1-1 UNIDAD EXTERIOR

■ MODO FUNCIONAMIENTO NORMAL

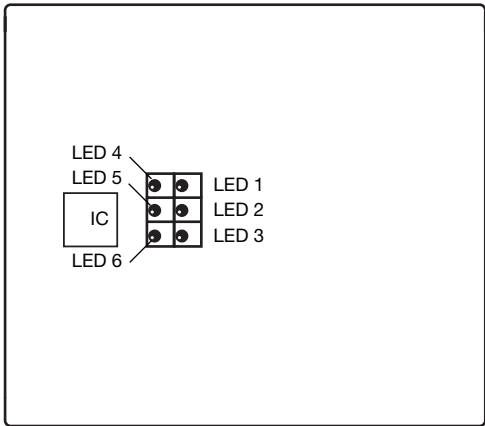
Tipo de pantalla	LED 1	LED 2	LED 3	LED 4	LED 5	LED 6
Marcha lenta (parada)	⊙					
Modo refrigeración	⊙	○ (1)				
Modo calefacción	⊙	○ (2)				
Compresor 1 salida	⊙		○ (1)			
Compresor 2 salida	⊙		○ (2)			
Compresor 3 salida	⊙		○ (3)			
Compresor 1,2 salida	⊙		○ (4)			
Compresor 1,3 salida	⊙		○ (5)			
Compresor 2,3 salida	⊙		○ (6)			
Compresor 1,2,3 salida	⊙		○ (7)			
Capacidad de uso del intercambiador de calor PASO 1	⊙			○ (2)		
Capacidad de uso del intercambiador de calor PASO 2	⊙			○ (3)		
Capacidad de uso del intercambiador de calor PASO 3	⊙			○ (5)		
Funcionamiento equilibrado de presión	⊙			⊙		
Operación de recuperación del aceite.	⊙				○ (1)	
Modo desescarche	⊙				○ (2)	
Funcionamiento en prueba	⊙				○ (3)	
Funcionamiento recuperación de aceite	⊙				○ (4)	
Recogida de gas completada	⊙	○ (2)	○ (2)	○ (2)	○ (2)	○ (2)
Inyección de líquido	⊙					○ (1)
Derivación de gas caliente	⊙					○ (2)
Modo recuperación	⊙					○ (4)

Método de visualización ⊙ : Siempre encendido
○ : 0,5seg ON/0,5seg OFF parpadeando
() : Tiempos de parpadeo

● Pantalla de funcionamiento



● Disposición del circuito impreso exterior

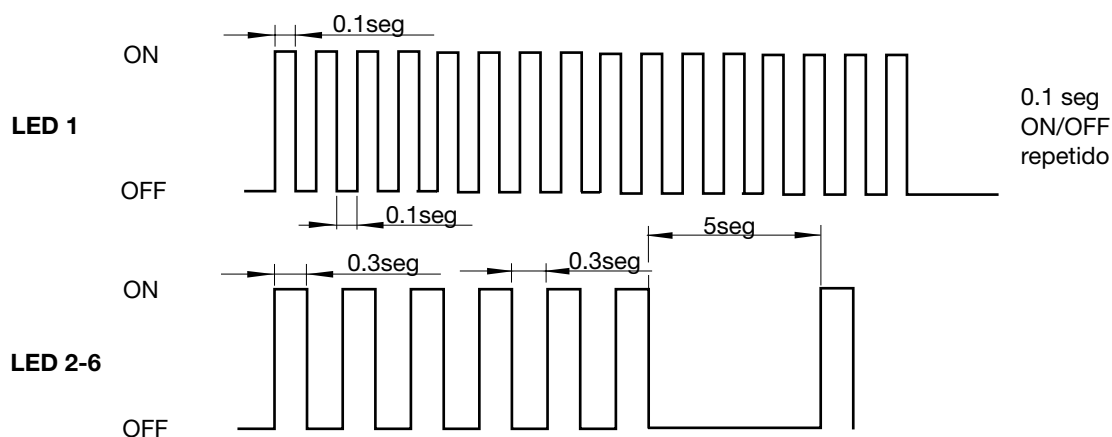


■ MODO ANORMAL

Tipo de pantalla	LED 1	LED 2	LED 3	LED 4	LED 5	LED 6
Error compresor 1	◇	● (1)				
Error compresor 2	◇	● (2)				
Error compresor 3	◇	● (3)				
Error temperatura de descarga 1	◇	● (4)				
Error temperatura de descarga 2	◇	● (5)				
Error temperatura de descarga 3	◇	● (6)				
Error de alta presión	◇	● (7)				
Error de baja presión	◇	● (8)				
Error de bomba en vacío	◇	● (9)				
Error termistor de temp. de descarga 1	◇		● (1)			
Error termistor de temp. de descarga 2	◇		● (2)			
Error termistor de temp. de descarga 3	◇		● (3)			
Error termistor de intercambiador de calor 1	◇		● (4)			
Error termistor de intercambiador de calor 2	◇		● (5)			
Error de termistor temp. de aspiración	◇		● (10)			
Error de termistor temp. exterior	◇		● (11)			
Error sensor de presión de descarga	◇			● (1)		
Error sensor de presión de aspiración	◇			● (3)		
Error bloqueador de fase inversa	◇				● (1)	
Frecuencia de alimentación anormal	◇				● (2)	
Error acceso EEPROM	◇				● (3)	
Tablero de circuitos unidad ext. error 1	◇				● (6)	
Error de transmisión	◇				● (8)	
Error de configuración de nodo	◇				● (9)	
Error unidad interior	◇					● (1)

Método de visualización { ◇ : 0.1 seg ON / 0.1 seg OFF parpadeando
 ● : 0.3 seg ON / 0.3 seg OFF parpadeando
 () : Tiempos de parpadeo

● Visualización de errores



6-1-2 UNIDAD INTERIOR

Visualización de errores				Significado
Piloto OPERATION	Piloto TIMER	Piloto VERTICAL SWING	Piloto HORIZONTAL SWING	
0.1seg ON/OFF	0.1seg ON/OFF		Se apaga	Información de modelo anormal
0.1seg ON/OFF	0.1seg ON/OFF	0.1seg ON/OFF	0.1seg ON/OFF	Frecuencia de alimentación anormal
parpadeo 2 veces	0.1seg ON/OFF		Se apaga	Error de termistor de temp. ambiente
parpadeo 3 veces	0.1seg ON/OFF	parpadeo 1 veces	Se apaga	Error (entrada) de termistor de intercambiador de calor unidad int.
parpadeo 3 veces	0.1seg ON/OFF	parpadeo 2 veces	Se apaga	Error (medio) de termistor de intercambiador de calor unidad int.
parpadeo 3 veces	0.1seg ON/OFF	parpadeo 3 veces	Se apaga	Error (salida) de termistor de intercambiador de calor de unidad int.
parpadeo 4 veces	0.1seg ON/OFF		Se apaga	Drenaje anormal
parpadeo 5 veces	0.1seg ON/OFF	parpadeo 1 veces	Se apaga	Error de comunicación (unidad interior ↔ control remoto)
parpadeo 5 veces	0.1seg ON/OFF	parpadeo 2 veces	Se apaga	Error de microordenador
parpadeo 6 veces	0.1seg ON/OFF		Se apaga	Error de ventilador de unidad interior
parpadeo 7 veces	0.1seg ON/OFF		Se apaga	Error de termistor de temp. del fuelle
0.1seg ON/OFF	parpadeo 3 veces	parpadeo 3 veces	Se apaga	Error de unidad ext.
0.1seg ON/OFF	parpadeo 4 veces	parpadeo 1 veces	Se apaga	Acceso EEPROM error
0.1seg ON/OFF	parpadeo 4 veces	parpadeo 2 veces	Se apaga	Error de borrado EEPROM
0.1seg ON/OFF	parpadeo 5 veces	parpadeo 1 veces	Se apaga	Error de transmisión
0.1seg ON/OFF	parpadeo 5 veces	parpadeo 2 veces	Se apaga	Error de configuración de nodo
0.1seg ON/OFF	parpadeo 6 veces		Se apaga	Error de comunicación paralela
0.1seg ON/OFF	parpadeo 7 veces		Se apaga	Temperatura ambiente anormal

6-1-3 CONTROL CON CABLE, SIMPLIFICADO

Código de error	Significado
E : 00	No hay error
E : 02	Información de modelo anormal
E : 04	Frecuencia de alimentación anormal
E : 06	Acceso EEPROM error
E : 07	Error de borrado EEPROM
E : 09	Error de termistor de temp. ambiente
E : 0A	Error (medio) de termistor de intercambiador de calor unidad int.
E : 0b	Error (entrada) de termistor de intercambiador de calor unidad int.
E : 0C	Error (salida) de termistor de intercambiador de calor de unidad int.
E : 0d	Error de termistor de temp. de impulsión
E : 11	Drenaje anormal
E : 12	Temperatura ambiente anormal
E : 13	Error de ventilador de unidad interior
E : 1F	Error de transmisión
E : 20	Error de configuración de nodo
E : 21	Error de comunicación paralela
E : 32	Error de unidad exterior

6-1-4 CONTROL CENTRALIZADO / CONTROL POR PC

Código de error	Error unidad interior	Error de unidad exterior	Control centralizado
00	No hay error	No hay error	No hay error
01	—	—	—
02	Error de información de modelo	Error de información de modelo	Error del circuito impreso (panel de control)
03	Error de comunicación de microordenador	Error de comunicación de microordenador	Error del circuito impreso (adaptador de transmisión)
04	Frecuencia de alimentación anormal	Frecuencia de alimentación anormal	Error de memoria
05	—	Bloqueador de fase inversa error	Error de configuración de nodo
06	Error acceso EEPROM	Error acceso EEPROM	Error de comunicación paralela
07	Error de borrado EEPROM	—	—
08	—	—	—
09	Error de termistor de temp. ambiente	Error de compresor 1	—
0A	Error (medio) de termistor del intercambiador de calor	Error de compresor 2	—
0B	Error (entrada) del termistor del intercambiador de calor	Error de compresor 3	—
0C	Error (salida) del termistor de intercambiador de calor	—	—
0D	Error del termistor de impulsión de aire	Error de termistor 1 de temp. de descarga	—
0E	—	Error de termistor 2 de temp. de descarga	—
0F	—	Error de termistor 3 de temp. de descarga	—
10	—	Error de termistor de temperatura exterior	—
11	Drenaje anormal	Error de termistor 1 de entrada de intercambiador de calor	—
12	Temperatura ambiente anormal	Error de termistor 2 de entrada de intercambiador de calor	—
13	Error de ventilador de unidad interior	Error de termistor 3 de entrada de intercambiador de calor	—
14	—	Error de termistor 1 de salida de intercambiador de calor	—
15	—	Error de termistor 2 de salida de intercambiador de calor	—
16	—	Error de termistor 3 de salida de intercambiador de calor	—
17	—	Error de termistor de aspiración	—
18	Error de comunicación de telemando estándar con cable	—	—
19	—	Error de sensor de presión de descarga	—
1A	—	Error de sensor de presión de líquido	—
1B	—	Error de sensor de presión de aspiración	—
1C	—	—	Error de conexión
1D	—	—	Error de config. inicial
1E	—	—	Error de almacenamiento manual 2
1F	Error de transmisión	Error de transmisión	Error de transmisión
20	—	—	—
21	—	Temperatura de descarga 1 error	Error de software (Salida)
22	—	Temperatura de descarga 2 error	Error de software (Entrada)
23	—	Temperatura de descarga 3 error	—
24	—	Error de alta presión	—
25	—	Error de baja presión	—
26	—	—	—
27	—	—	—
28	—	Error en la recogida de gas	—

6-1-5 CASOS COMO ÉSTE SON NORMALES

■ Funcionamiento sin problema

Desde el punto de vista del control, se incorporan las siguientes operaciones para el funcionamiento y la protección del sistema. No indican problema.

Funcionamiento		Descripción	Unidad interior	Indicación a distancia
Los led's rojo y verde parpadean alternadamente.		Indica que la energía volvió normalmente (recuperación después de corte). La indicación desaparece con la orden RUN.	Los led's rojo y verde parpadean alternadamente al parar el funcionamiento.	
		En el funcionamiento en prueba, la unidad funciona sin tener en cuenta la configuración de temperatura. Detenida por parada de telemando. O reinicio después de 60' a más tardar.	Los led's rojo y verde parpadean simultáneamente durante el funcionamiento.	COMPROBACIÓN (TEST)
Parpadea el testigo rojo.		Deja de funcionar y pasa refrigerante por la unidad interior para eliminar la escarcha de la unidad exterior (desescarchado) o para recuperar el aceite del refrigerador (recuperación de aceite). La unidad interior se para en unos 5-10 min.	El ventilador se para y el refrigerante circula. El testigo rojo parpadea lentamente.	DESESCARCHE (DEFROST)
El ventilador de la unidad interior no funciona aunque se haya introducido la señal RUN.		El ventilador se para a fin de evitar la salida de aire frío cuando la máquina todavía no está caliente para iniciar el funcionamiento de la calefacción. Son necesarios unos 3 min.	El ventilador se para y los led's rojos relucen constantemente.	
El ventilador se enciende/apaga periódicamente.		En modo calefacción, cuando la temperatura ambiente llega al nivel programado, el ventilador se para y evita que suba la temperatura ambiente. En este caso, el ventilador funciona de forma intermitente para detectar la temperatura ambiente. (se para 4 min., funciona 1 min.)	El ventilador sigue funcionando y el testigo rojo reluce constantemente.	
La indicación de flujo de aire del telemando parpadea.		Es el momento de limpiar el filtro. Después de limpiar el filtro, pulse la tecla ZONE/SET durante unos segundos para liberarlo.	Igual que normal.	El indicador de flujo de aire parpadea.
La calefacción continúa funcionando cuando está apagada.		El funcionamiento anti-escarcha evita que se congelen la tubería del agua y los dispositivos electrónicos. El funcionamiento empieza a 5°C de temp. ambiente y sigue hasta que llega a los 8°C o más.	En reposo, el testigo rojo parpadea y el ventilador sigue funcionando. La función calefacción se realiza.	ANTICONGELANTE (ANTIFREEZE)
La señal RUN entra, pero no es aceptada. Suena la alarma sonora.		Cuando el funcionamiento es inhibido por el telemando central durante el control central, suena la alarma que deniega la señal del telemando inalámbrico.	La alarma sonora suena 5 veces y no se recibe la configuración. Continúa el funcionamiento previo a la configuración.	CENTRAL
		En modo [AUTO], [FAN] y se ordena un funcionamiento diferente del que otra unidad ya está realizando en tipo de selección refrigeración/calefacción o modo [HEAT] en una unidad sólo de refrigeración, el funcionamiento no es posible en esa configuración.	La alarma sonora suena 5 veces y no se recibe la configuración. Continúa el funcionamiento previo a la configuración.	
		La programación del temporizador no puede realizarse por telemando en una unidad interior con telemando con doble conectado. Programe el temporizador desde el telemando con cable.	La alarma sonora suena 5 veces y no se recibe la configuración. Continúa el funcionamiento previo a la configuración.	
Hace ruido incluso después de parar el funcionamiento.		La válvula se abre para devolver el refrigerante acumulado en la unidad int. a la unidad ext. incluso después de parado el funcionamiento. Sigue durante un máximo de 4 minutos.		
		Después de que deja de funcionar la refrigeración, se acciona la bomba de drenaje. Sigue durante 3 minutos.		
Hace ruido mientras funciona.	Se oye ruido de líquido corriendo durante el funcionamiento.	Un cambio de ruido en el flujo de refrigerante puede deberse al funcionamiento de otra unidad interior conectada a la misma unidad exterior. Puede producirse un ruido de conmutación al comienzo y al final del desescarchado y de la recuperación de aceite.		
	Ruido chirriante.	Se debe a la expansión y contracción de las piezas de resina por el cambio de temperatura durante ambas operaciones.		
	Ruido de interruptor.	Se produce un ruido cuando la válvula interna es activa y cuando comienzan el desescarchado y la recuperación de aceite.		

Si se observan funcionamiento o indicaciones que no sean las anteriores, pongase en contacto con el servicio técnico.