



REMOTE CONTROLLING MANUAL

TOUCH PANEL CONTROLLER

Keep this manual for future reference.

English

遥控的使用说明书

触摸屏控制器

使用产品前请仔细阅读本使用说明书
请保留本说明书以供今后参考

中文

UTY-DTGYZ1

UTY-DTGGZ1

ANLEITUNG FÜR DIE FERNBEDIENUNG

SENSORBILDSCHIRMSTEUERUNG

Deutsch

MODE D'EMPLOI DE TÉLÉCOMMANDE

CONTRÔLEUR DE PANNEAU À CONTACT

Français

MANUAL DEL CONTROL REMOTO

CONTROLADOR DE PANEL DE CONTACTO

Español

MANUALE DEL TELECOMANDO

DISPOSITIVO DI CONTROLLO DI PANNELLO A CONTATTO

Italiano

ΕΓΧΕΙΡΙΔΙΟ ΑΠΟΜΑΚΡΥΣΜΕΝΟΥ ΕΛΕΓΚΤΗ

ΟΘΟΝΗ ΑΦΗΣ ΧΕΙΡΙΣΜΟΥ

Ελληνικά

MANUAL DO CONTROLE REMOTO

CONTROLADOR DE PAINEL DE TOQUE

Português

РУКОВОДСТВО ПО ЭКСПЛУАТАЦИИ ДИСТАНЦИОННОГО КОНТРОЛЛЕРА

КОНТРОЛЛЕР С СЕНСОРНОЙ ПАНЕЛЬЮ

Русский

UZAKTAN KUMANDA KILAVUZU

DOKUNMATİK PANELLİ KUMANDA

Türkçe

دليل التحكم عن بعد
لوحة التحكم اللمسية

عربي

富士通将军有限公司
FUJITSU GENERAL LIMITED

[Original instructions]

PART NO. 9378379084

Inhalt

EINLEITUNG

■ Sicherheitsvorkehrungen	3
■ Übersicht	4
■ Umgebung des Personal Computers	4
■ Vorbereitung	4
■ Login	5
■ Systemüberblick	6
Komposition der grundlegenden Bildschirmanzeigen	6

Kapitel 1 MONITOR

■ 1-1 Monitor

1-1-1	Hauptsächliche Anzeigen im Monitorbetrieb	7
1-1-2	Zwischen den Anzeigeformaten für den "Betriebsüberwachung" Bildschirm umschalten	8
1-1-3	Anzeige der Gruppenhierarchie ändern	9
1-1-4	Änderungsbereich für die "Betriebsüberwachung" Bildschirmanzeige	9
1-1-5	Wählen und Deaktivieren einer Fernbedienungsgruppe / Gruppe	10
1-1-6	Wählen aller Fernbedienungsgruppen / Gruppen	10
1-1-7	Deaktivierung aller Fernbedienungsgruppen / Gruppen	11
1-1-8	Inbetriebnahme (EIN) aller Fernbedienungsgruppen / Gruppen	11
1-1-9	Ausschalten (AUS) aller Fernbedienungsgruppen / Gruppen	11
1-1-10	Inbetriebnahme (EIN) der gewählten Fernbedienungsgruppe / Gruppe	12
1-1-11	Ausschalten (AUS) der gewählten Fernbedienungsgruppen / Gruppen	12
1-1-12	Einstellung der Temperatur	13
1-1-13	Prüfung der Fehlerliste, wenn ein Fehler auftritt	13
1-1-14	Anzeigen der registrierten Geräteadresse (nur für Administrator)	14
1-1-15	Wahl der Fernbedienungsgruppen / Gruppen, die gesteuert werden sollen	15

Kapitel 2 STEUERUNG

■ 2-1 Steuerung

2-1-1	Hauptsächliche Bildschirmanzeigen der Steuerung	16
2-1-2	Betriebseinstellung Ein/Aus	16
2-1-3	Einstellung der Betriebsart	17
2-1-4	Einstellung der Temperatur	17
2-1-5	Einstellung der Ventilatoren (Luftfluss)	18
2-1-6	Einstellung des Fernbedienverbots	18
2-1-7	Einstellung "Ausblasrichtung(auf/ab)"	19
2-1-8	Einstellung "Ausblasrichtung(rechts/links)"	19
2-1-9	Einstellung des "Eco." Betriebs	20
2-1-10	Einstellung des "Frostschutz" Betriebs	20

2-1-11	Neueinstellung des "Filter"	21
2-1-12	Testbetrieb.....	21
2-1-13	Prüfung des "Spezialzustand" der Fernbedienungsgruppen / Gruppen	22
2-1-14	Beendigung der Einstellung über den "Betriebseinstellung" Bildschirm	22

"Die folgenden Seiten sind nur für Administrator und Installateur."

Kapitel 3 SYSTEMEINSTELLUNG

■ 3-1 Einstellung Remote-Verbin.

3-1-1	Hauptbildschirme für Einstellung Remote-Verbin.	24
3-1-2	Registrierung des neuen Benutzers für Fernbedienungsbetrieb.....	24

■ 3-2 Mail-Einstellung

3-2-1	Hauptbildschirme für Mail-Einstellung.....	28
3-2-2	Einstellung der Mail-Informationen.....	28
3-2-3	Einstellung der Server-Informationen.....	29
3-2-4	Einstellung des Mail-Ziels.	30

Kapitel 4 Historien

■ 4-1 Anzeige der Historien

4-1-1	Hauptbildschirm für die Historieeinstellung.....	31
4-1-2	Anzeige des Fehlerprotokolls	32
4-1-3	Export von gespeicherten Fehlerdaten	33
4-1-4	Alle Fehlerhistorien löschen	34
4-1-5	Anzeige der Statushistorien.....	35
4-1-6	Einschreiben der Daten von der Statushistorien.....	35
4-1-7	Alle Status-Historie Daten löschen.....	36
4-1-8	Anzeige der Statushistorien.....	37
4-1-9	Export von gespeicherten Betriebsdaten.....	37
4-1-10	Alle Betriebshistorie löschen	38
4-1-11	Anzeige von Versionsinformationen.....	39


Kapitel 5 ANDERES


■ 5-1 Fehlerkode 40

EINLEITUNG

■ Sicherheitsvorkehrungen

- Die in der Bedienungsanleitung aufgeführten "SICHERHEITSVORKEHRUNGEN" enthalten wichtige, Ihre Sicherheit betreffende Informationen. Bitte halten Sie diese ein.
- Beziehen Sie sich hinsichtlich der Einzelheiten der Betriebsmethode auf diese Bedienungsanleitung.
- Bitten Sie die Kunden, die Bedienungsanleitung griffbereit aufzubewahren, damit man sich evetuell in der Zukunft zum Beispiel bei Verlegungen oder Reparaturen des Gerätes darauf beziehen kann.

 WARNUNG	Dieses Symbol kennzeichnet Prozeduren, bei deren unsachgemäßer Durchführung es zu tödlichen Unfällen oder schweren Verletzungen des Benutzers kommen kann.
<ul style="list-style-type: none">• Unterbrechen Sie bei Störungen (Brandgeruch etc.) den Betrieb sofort, schalten die Stromversorgung aus und setzen sich mit autorisiertem Kundendienstpersonal in Verbindung.	
<ul style="list-style-type: none">• Beschädigte Kabel bitte nicht selbst modifizieren oder reparieren. Beauftragen Sie autorisiertes Kundendienstpersonal damit. Falsch durchgeführte Arbeiten könnten zu elektrischen Schlägen oder Feuer führen.	
<ul style="list-style-type: none">• Dieses Gerät enthält Teile, die vom Benutzer selbst nicht gewartet werden können. Wenden Sie sich hinsichtlich Reparaturen immer an autorisiertes Kundendienstpersonal.	
<ul style="list-style-type: none">• Bitte beraten Sie sich mit autorisiertem Kundendienstpersonal hinsichtlich Ausbau und Installation des Gerätes.	
<ul style="list-style-type: none">• Nicht mit nassen Händen berühren. Dies könnte zu elektrischen Schlägen führen.	
<ul style="list-style-type: none">• Wenn Kinder in der Lage sein sollten, sich dem Gerät zu nähern, ergreifen Sie bitte entsprechende Vorsichtsmaßnahmen, um zu verhindern, dass sie das Gerät erreichen können.	
<ul style="list-style-type: none">• Bitte nicht selbst modifizieren oder reparieren. Dies könnte zu Störungen oder Unfällen führen.	
<ul style="list-style-type: none">• In der Nähe des Gerätes nicht brennbare Gase verwenden. Entweichendes Gas könnte zu Feuerentwicklung führen.	

 VORSICHT	Dieses Symbol kennzeichnet Prozeduren, bei deren unsachgemäßer Ausführung es zu Verletzungen des Benutzers oder Sachschäden kommen kann.
<ul style="list-style-type: none">• Keine Flüssigkeit enthaltende Behälter auf das Gerät stellen. Dies könnte zu Hitzeentwicklung, Feuer oder elektrischen Schlägen führen.	
<ul style="list-style-type: none">• Das Gerät nicht direkt Wasser aussetzen. Dies könnte zu Störungen, Hitzeentwicklung oder elektrischen Schlägen führen.	
<ul style="list-style-type: none">• Die Verpackungsmaterialien auf sichere Weise entsorgen. Die Verpackungsbeutel aus Plastik zerreißen und so entsorgen, dass Kinder nicht damit spielen können. Wenn Kinder mit den Originalplastikbeutel spielen, besteht die Gefahr von Erstickung.	
<ul style="list-style-type: none">• In einem Umkreis von etwa 1 m keine anderen elektrischen Geräte aufstellen. Dies könnte zu Fehlfunktionen oder Störungen führen.	
<ul style="list-style-type: none">• In der Nähe dieses Gerätes kein offenes Feuer verwenden oder Heizungsgeräte einsetzen. Dies kann zu Störungen führen.	
<ul style="list-style-type: none">• Die Schalter nicht mit scharfen Gegenständen berühren. Dies könnte zu Verletzungen, Störungen oder elektrischen Schlägen führen.	
<ul style="list-style-type: none">• Nicht Gegenstände in die Spaltöffnungen dieses Gerätes stecken. Dies könnte zu Störungen, Erhitzung oder elektrischen Schlägen führen.	
<ul style="list-style-type: none">• Die Oberfläche des Sensorbildschirms nicht mit anderen Dingen als dem zugehörigen Touch-Stift oder Ihren Fingern bedienen. Anderenfalls könnte die Oberfläche zerkratzen und es so zu Störungen kommen.	

■ Übersicht

Diese Sensorbildschirmsteuerung kann den Betrieb und die Statusüberwachung eines Innengeräts über einen durch ein LAN verbundenen PC-Webbrowser fernsteuern. Diese Verfahren zur Fernbedienung sind in diesem Handbuch beschrieben.

■ Umgebung des Personal Computers

Wenn Innengerätbetrieb und -statusüberwachung über einen Webbrowser durchgeführt werden, ist die folgende Umgebung des Personal Computers notwendig.

Umgebung des Personal Computers

Elemente	Inhalt
CPU	2GHz oder höher
Arbeitsspeicher	2GB oder mehr
HDD	10GB oder mehr freier Speicherplatz
Anzeige	1366×768 oder höhere Auflösung
Schnittstelle	Ethernet-Anschluss (Ein Ethernet-Anschluss für Remote-Verbindung über Internet ist erforderlich.)
Erforderliche Software	Internet Explorer 11 / Adobe® Reader® 9.0 oder neuer

■ Vorbereitung

(1) Einstellung des Internet Explorer

"Internetoptionen" → "Erweitert" → ☒ "TLS 1.2 verwenden"

(2) Beschaffen Sie die Informationen über "IP-Adresse", "Benutzername" und "Passwort" des Touch-Panel-Controller.

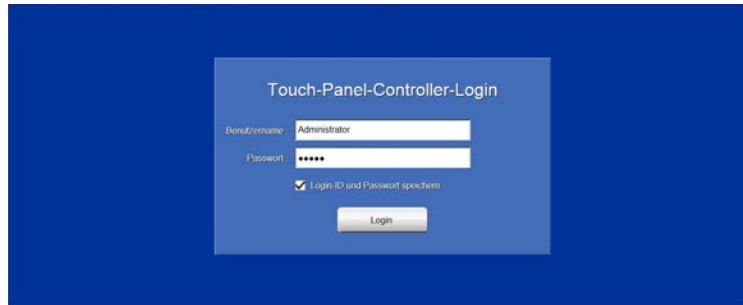
Beabsichtigte Benutzer	Login Informationen	
Installation	"IP-Adresse"	Beschaffen Sie die Informationen vom Netzwerk-Administrator.
	"Benutzername"	Zu den Anfangssollwerten, siehe die enthaltene Datei "Logindata-UTY-DTGxZ1.pdf".
	"Passwort"	
Administrator für dieses Gerät	"IP-Adresse"	Beschaffen Sie die Informationen vom Netzwerk-Administrator.
	"Benutzername"	Zu den Anfangssollwerten, siehe die enthaltene Datei "Logindata-UTY-DTGxZ1.pdf".
	"Passwort"	
Benutzer	"IP-Adresse"	Beschaffen Sie die Informationen vom Administrator für dieses Gerät.
	"Benutzername"	
	"Passwort"	

■ Login

(1) Starten Sie einen Webbrowser und geben Sie die Adresse der Webseite in das Adressfeld ein.

Adresse der Webseite → <http://> [IP-Adresse des Touch-Panel-Controllers]

(2) Wenn auf die Schaltfläche "Enter" gedrückt wird, öffnet sich der Bildschirm "Touch-Panel-Controller-Login".



(3) Geben Sie den Benutzername und das Passwort ein.

(Für den Anfangswert des Benutzernamens und Passworts, siehe den Abschnitt "Vorbereitung".)

(4) Klicken Sie auf die Schaltfläche "Login".

- ◆ Der Bildschirm "Betriebsüberwachung" öffnet sich.



■ Systemüberblick

Komposition der grundlegenden Bildschirmanzeigen

Der Bildschirm des Touch-Panel-Controller umfasst 3 Funktionen: Überwachung, Steuerung und Einstellung.

MONITOR (Kapitel 1)

(Betriebsüberwachung)



Symbol



Liste

STEUERUNG (Kapitel 2)

(Betriebssteuerung)



Betriebseinstellung

EINSTELLUNG (für Administrator)

(Betriebseinstellung)

SYSTEMEINSTELLUNG (Kapitel 3)



SYSTEMEINSTELLUNG



3-1 Einstellung Remote-Verbin.
3-2 Mail-Einstellung

Historien (Kapitel 4)



Historien



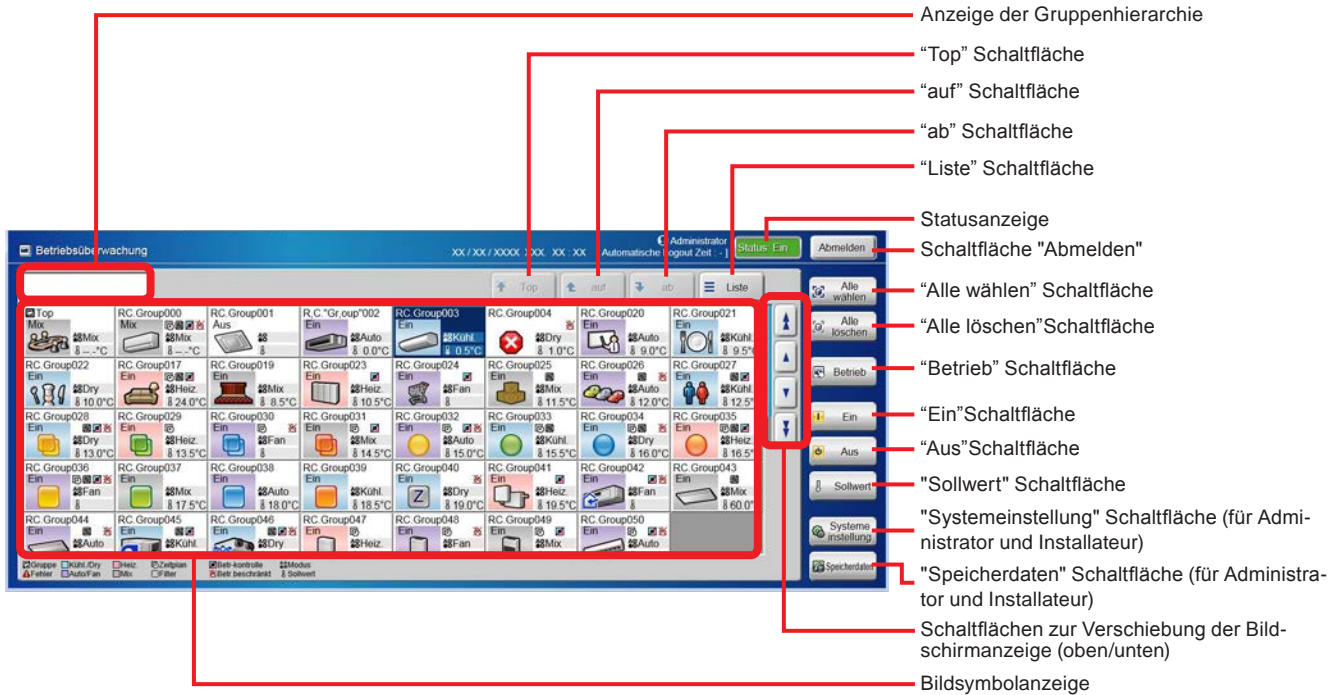
4-1 Anzeige der Historien

Kapitel 1 MONITOR

1-1 Monitor

1-1-1 Hauptsächliche Anzeigen im Monitorbetrieb

Betriebsüberwachung (Symbol)

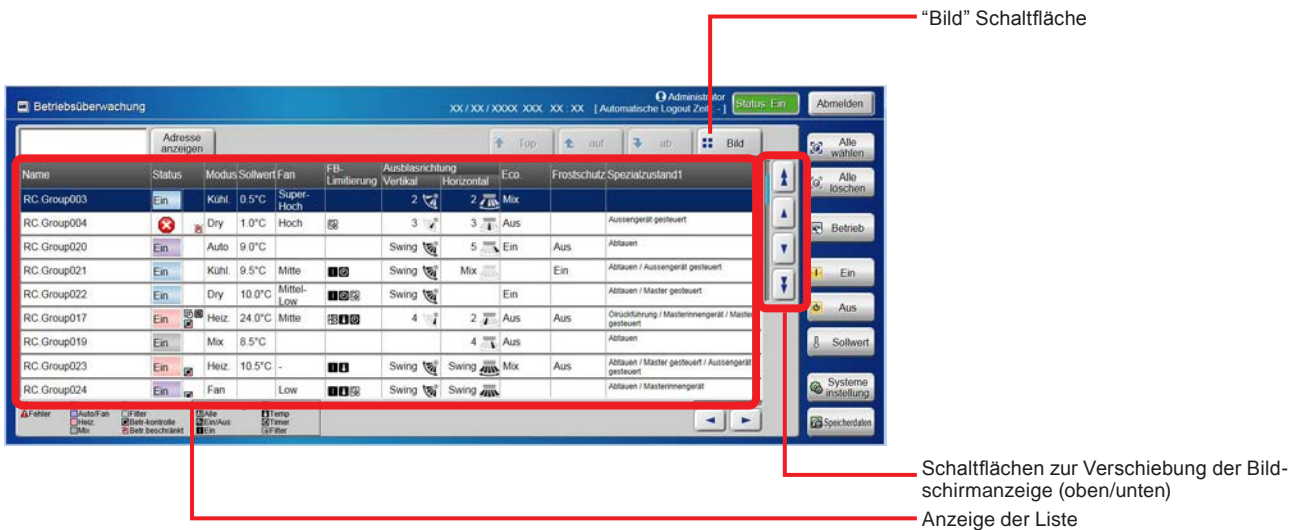


Hinweise

“Status” Liste der Statusanzeigen

Status: Ein	Innengeräte innerhalb des Systems sind in Betrieb.
Status: Aus	Alle Innengeräte sind ausgeschaltet.
Status: Fehler	An einem oder mehreren Geräten ist ein Fehler aufgetreten.
Not-Aus	Eines oder mehrere der Innengeräte sind notausgeschaltet worden.

Betriebsüberwachung (Liste)



1-1-2 Zwischen den Anzeigeformaten für den “Betriebsüberwachung” Bildschirm umschalten

• Schaltet den “Betriebsüberwachung” Bildschirm auf “Bild” oder “Liste”.

1 Wenn der “Betriebsüberwachung” Bildschirm auf “Bild” geschaltet ist, auf die “Liste” Schaltfläche drücken.

- ◆ Der “Betriebsüberwachung” Bildschirm schaltet sich auf die “Liste” Anzeige.

Betriebsüberwachung (Symbol)



2 Wenn der “Betriebsüberwachung” Bildschirm auf die “Liste” Anzeige geschaltet ist, auf die “Bild” Schaltfläche drücken.

- ◆ Der “Betriebsüberwachung” Bildschirm schaltet sich auf die “Bild” Anzeige.

Betriebsüberwachung (Liste)



Hinweise

Beschreibung der “Bild” Anzeige

Name der “Fernbedienungsgruppe”/“Gruppe”

Gruppe

Ein/Aus

Symbol der “Fernbedienungsgruppe”/“Gruppe”



Hinweise

“Bild” Anzeigeliste

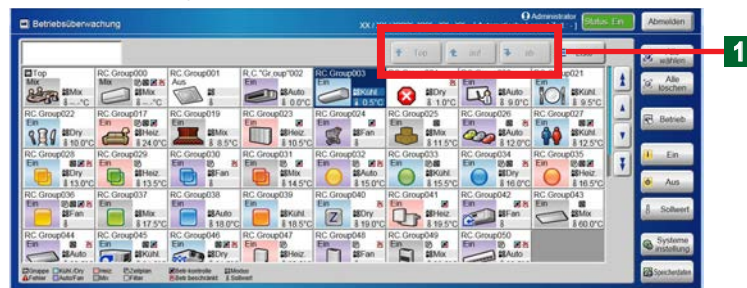
Bildsymbol	Name	Inhalt
	Gruppe	Gruppe
	Fehler	Fehler
	Kühl/Dry (Hellblau)	Kühlen oder Trocknen
	Auto/Fan (Hellpurpur)	Automatischer oder Ventilatorbetrieb
	Wärme (Hellrosa)	Heizen
	Mix (Hellgrau)	Mehrer Betriebsarten sind in der gleichen Gruppe gemischt.
	Zeitplan	Der Zeitplanschalter ist eingestellt.
	Filter	Filterreinigung Warnzeichen
	Betr.-kontrolle	Die Betriebsart der Innen- und Außengeräte ist geregelt.
	Betr.beschränkt	Der Betrieb ist für alle Funktionen eingeschränkt.

Bildsymbol	Name	Inhalt
	Modus	Betriebsart
	Temperatur-einstellung	Temperatur einstellen
	Alle	Alle Funktionen der Standard Fernbedienungs sind ausgeschaltet
	Ein/Aus	Die EIN/AUS Bedienung der Standard Fernbedienungs ist verboten
	Ein	Die EIN Bedienung der Standard Fernbedienungs ist verboten
	Modus	Standard-Fernbedienungs-Betriebs-einstellungsmodus verboten
	Temperatur	Die Einstellung der Temperatur mit der Standard Fernbedienungs ist verboten
	Timer	Die Einstellung des Zeitschalters mit der Standard Fernbedienungs ist verboten
	Filter	Die Bedienung der Standard Fernbedienungs zur Rückstellung der Filter ist verboten

1-1-3 Anzeige der Gruppenhierarchie ändern

- 1** Wird verwendet, wenn die Hierarchie der auf dem "Betriebsüberwachung" Bildschirm angezeigten Gruppe geändert wird.

Betriebsüberwachung (Symbol)



Hinweise

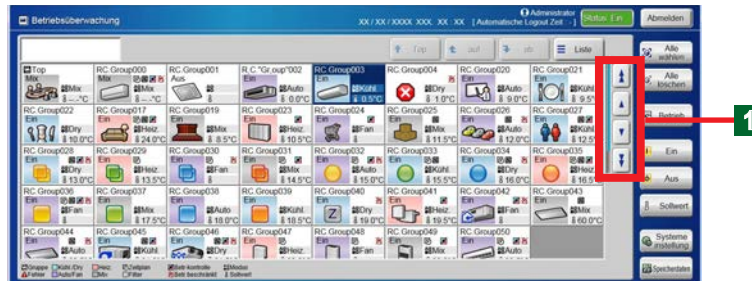
Die folgenden drei Schaltflächen verschieben den Bildschirm für die Gruppenhierarchie.

	Geht zur Hierarchie an der Oberseite des Bildschirms
	Verschiebt den Bildschirm zur nächst höheren Hierarchie
	Verschiebt den Bildschirm zur nächst niedrigeren Hierarchie

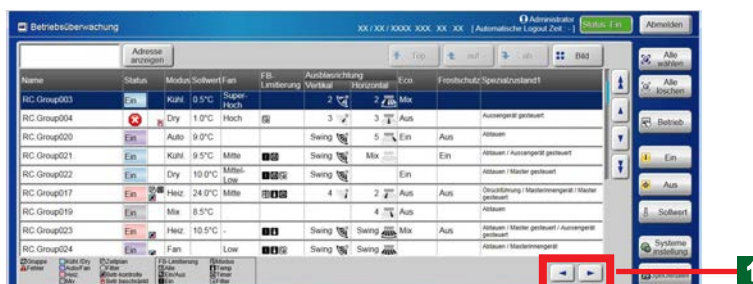
1-1-4 Änderungsbereich für die "Betriebsüberwachung" Bildschirmanzeige

- 1** Den Bildschirm mit Hilfe der Auf/Ab und Links/Rechts Schaltflächen auf dem "Betriebsüberwachung" Bildschirm durchlaufen lassen. Prüfen Sie diejenigen Posten, die nicht im Rahmen einer einzigen Bildschirmanzeige angezeigt werden können, in dem Sie den Bildschirm durchlaufen lassen.

Betriebsüberwachung (Symbol)









Betriebsüberwachung (Liste)



Hinweise

Die folgenden 6 Schaltflächen lassen den Bildschirm durchlaufen.

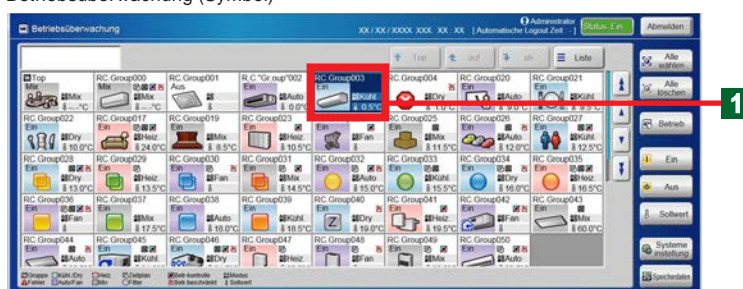
	Lässt den Bildschirm seitenweise nach oben durchlaufen.
	Lässt den Bildschirm seitenweise nach unten durchlaufen.
	Lässt den Bildschirm zeilenweise nach oben durchlaufen.
	Lässt den Bildschirm zeilenweise nach unten durchlaufen.
	Lässt den Bildschirm jeweils um eine Spalte nach links durchlaufen. (wirkt nur bei der Listenanzeige)
	Lässt den Bildschirm jeweils um eine Spalte nach rechts durchlaufen. (wirkt nur bei der Listenanzeige)

1-1-5 Wählen und Deaktivieren einer Fernbedienungsgruppe / Gruppe

1 Das betreffende Fernbedienungsgruppe / Gruppe wählen.

- ◆ Das gewählte Fernbedienungsgruppe / Gruppe geht dann in den gewählten Zustand (blau) über.
- Wenn das Gerät im gewählten Zustand (blau) noch einmal neu gewählt wird, wird die Wahl wieder aufgehoben.

Betriebsüberwachung (Symbol)



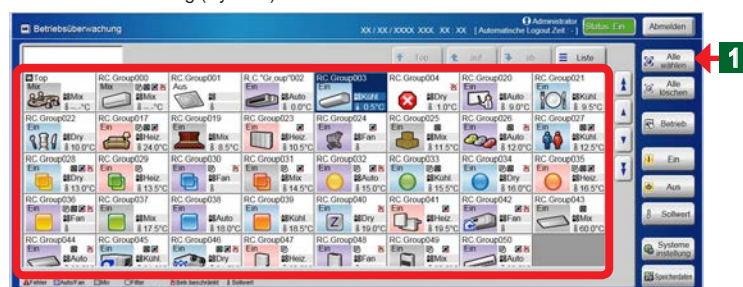
1-1-6 Wählen aller Fernbedienungsgruppen / Gruppen

- Wählen Sie alle Fernbedienungsgruppen / Gruppen auf dem "Betriebsüberwachung" Bildschirm.

1 Klicken Sie auf die "Alle wählen" Schaltfläche.

- ◆ Alle gewählten Fernbedienungsgruppen / Gruppen werden in den gewählten Zustand (blau) geschaltet.

Betriebsüberwachung (Symbol)



1-1-7 Deaktivierung aller Fernbedienungsgruppen / Gruppen

- Alle angezeigten Fernbedienungsgruppen / Gruppen auf dem “Betriebsüberwachung” Bildschirm.

1 Klicken Sie auf die “Alle löschen” Schaltfläche.

- ◆ Alle gewählten Fernbedienungsgruppen / Gruppen werden in den deaktivierten Zustand geschaltet.

Betriebsüberwachung (Symbol)



1-1-8 Inbetriebnahme (EIN) aller Fernbedienungsgruppen / Gruppen

1 Klicken Sie auf die “Alle wählen” Schaltfläche.

- ◆ Alle Fernbedienungsgruppen / Gruppen auf dem “Betriebsüberwachung” Bildschirm werden gewählt (blau).

2 Klicken Sie auf die “Ein” Schaltfläche.

- ◆ Alle gewählten Fernbedienungsgruppen / Gruppen werden in Betrieb genommen.

Betriebsüberwachung (Symbol)



1-1-9 Ausschalten (AUS) aller Fernbedienungsgruppen / Gruppen

1 Klicken Sie auf die “Alle wählen” Schaltfläche.

- ◆ Alle Fernbedienungsgruppen / Gruppen auf dem “Betriebsüberwachung” Bildschirm werden gewählt (blau).

2 Klicken Sie auf die “Aus” Schaltfläche.

- ◆ Alle gewählten Fernbedienungsgruppen / Gruppen werden ausgeschaltet.

Betriebsüberwachung (Symbol)



1-1-10 Inbetriebnahme (EIN) der gewählten Fernbedienungsgruppe / Gruppe

- Wählen Sie die betreffenden Fernbedienungsgruppen / Gruppen aus der Fernbedienungsgruppe / Gruppe auf dem “Betriebsüberwachung” Bildschirm.
- ◆ Die Fernbedienungsgruppen / Gruppen werden daraufhin im gewählten Zustand (blau) angezeigt.

1 Klicken Sie auf die “Ein” Schaltfläche.

- ◆ Die Fernbedienungsgruppen / Gruppen nehmen unter den voreingestellten Bedingungen den Betrieb auf.
- Betriebsüberwachung (Symbol)



1-1-11 Ausschalten (AUS) der gewählten Fernbedienungsgruppen / Gruppen

- ◆ Wählen Sie die betreffenden Fernbedienungsgruppen / Gruppen aus der in Betrieb befindlichen Fernbedienungsgruppe / Gruppe auf dem “Betriebsüberwachung” Bildschirm.
- ◆ Die Fernbedienungsgruppen / Gruppen werden daraufhin im gewählten Zustand (blau) angezeigt.

1 Klicken Sie auf die “Aus” Schaltfläche.

- ◆ Betrieb der gewählten Fernbedienungsgruppen / Gruppen wird unterbrochen.

Betriebsüberwachung (Symbol)



1-1-12 Einstellung der Temperatur

- Stellen Sie die Temperatur auf dem Bildschirm "Betriebsüberwachung" ein.

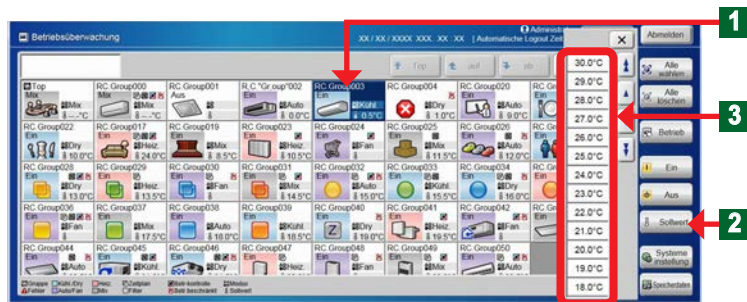
1 Wählen Sie die relevanten Fernbedienungsgruppen/Gruppen aus der Fernbedienungsgruppe/Gruppe auf dem Bildschirm "Betriebsüberwachung" aus.

- ◆ Die Fernbedienungsgruppen/Gruppen werden zum ausgewählten Zustand (blau).

2 Klicken Sie auf die Schaltfläche "Sollwert".

3 Klicken Sie auf die Temperatur, die Sie einstellen möchten.

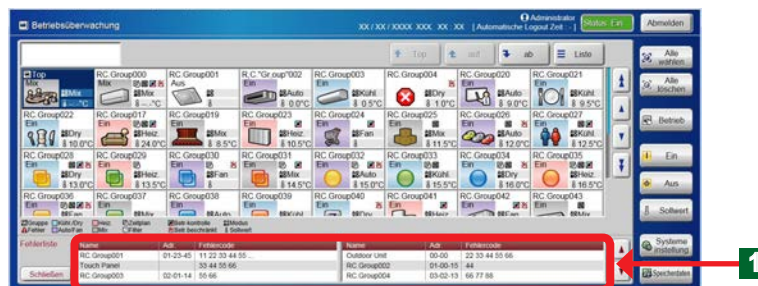
- ◆ Die Temperatur ist eingestellt.



1-1-13 Prüfung der Fehlerliste, wenn ein Fehler auftritt

1 Wenn ein Fehler auftritt, öffnet sich am unteren Bildschirmrand das "Fehlerliste" Fenster.

Betriebsüberwachung (Symbol) / Fehlerliste



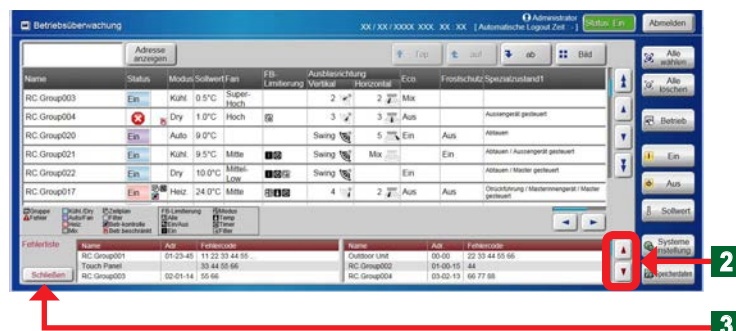
Hinweis

Die 3 Posten "Name", "Adr." und "Fehlercode" werden im "Fehlerliste" Fenster angezeigt. Die Posten werden sowohl in der "Bild" als auch in der "Liste" Anzeigart dargestellt. Wenn es jedoch nicht einen einzigen Fehler gibt, wird auch das "Fehlerliste" Fenster nicht angezeigt.

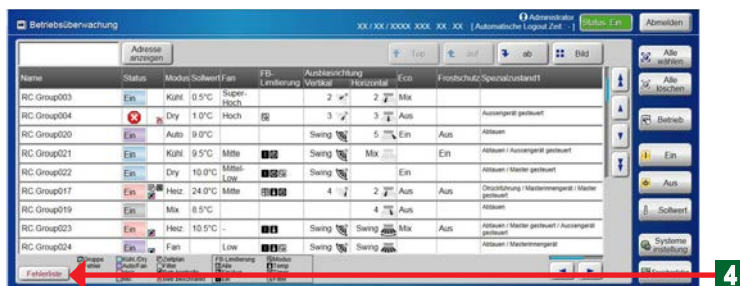
2 Wenn es am oberen oder unteren Rand des "Fehlerliste" Fensters auf dem Bildschirm nicht sichtbare Posten gibt, lassen Sie die Anzeige durch klicken auf die "▲" oder "▼" Schaltflächen nach oben oder unten durchlaufen.

3 Klicken Sie auf die "Schließen" Schaltfläche, um das "Fehlerliste" Fenster zu schließen.

Betriebsüberwachung (Symbol) / Fehlerliste



- 4** Wenn auf die Schaltfläche "Fehlerliste" geklickt wird, wird das Fenster "Fehlerliste" erneut geöffnet.
Betriebsüberwachung (Symbol) / Fehlerliste



Hinweis

Die "Fehlerliste" Schaltfläche wird angezeigt, wenn das "Fehlerliste" Fenster geschlossen wurde.

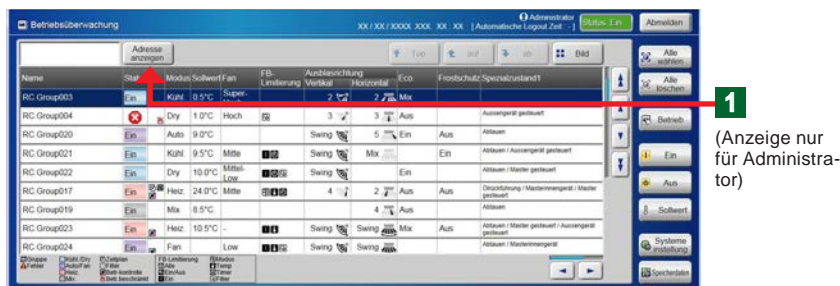
- Die "Fehlerliste" Schaltfläche wird kontinuierlich angezeigt, bis der Fehler behoben ist.

1-1-14 Anzeigen der registrierten Geräteadresse (nur für Administrator)

- Zeigen Sie den "Betriebsüberwachung (Liste)" Bildschirm an.
- Klicken Sie auf die "Adresse anzeigen" Schaltfläche.

1

- Die registrierte "Geräteadresse" wird angezeigt.



2

Klicken Sie auf die Sortieren Schaltfläche.

- Jeden Mal, wenn auf die Sortieren Schaltfläche geklickt wird, werden die Adressen in absteigender oder aufsteigender Reihenfolge sortiert.



1-1-15 Wahl der Fernbedienungsgruppen / Gruppen, die gesteuert werden sollen

• Steuerung der Fernbedienungsgruppen / Gruppen auf dem “Betriebsüberwachung” Bildschirm.

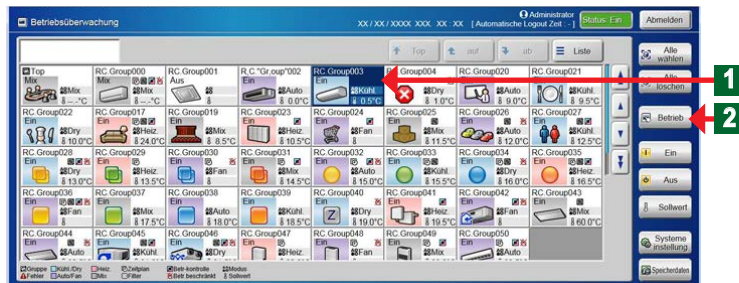
1 Wählen Sie die betreffenden Fernbedienungsgruppen / Gruppen aus der in Betrieb befindlichen Fernbedienungsgruppe / Gruppe auf dem “Betriebsüberwachung” Bildschirm.

- ◆ Die Fernbedienungsgruppen / Gruppen werden daraufhin in den gewählten Zustand (blau) angezeigt.

2 Klicken Sie auf die “Betrieb” Schaltfläche.

- ◆ Der “Betriebseinstellung” Bildschirm öffnet sich.

Betriebsüberwachung (Symbol)



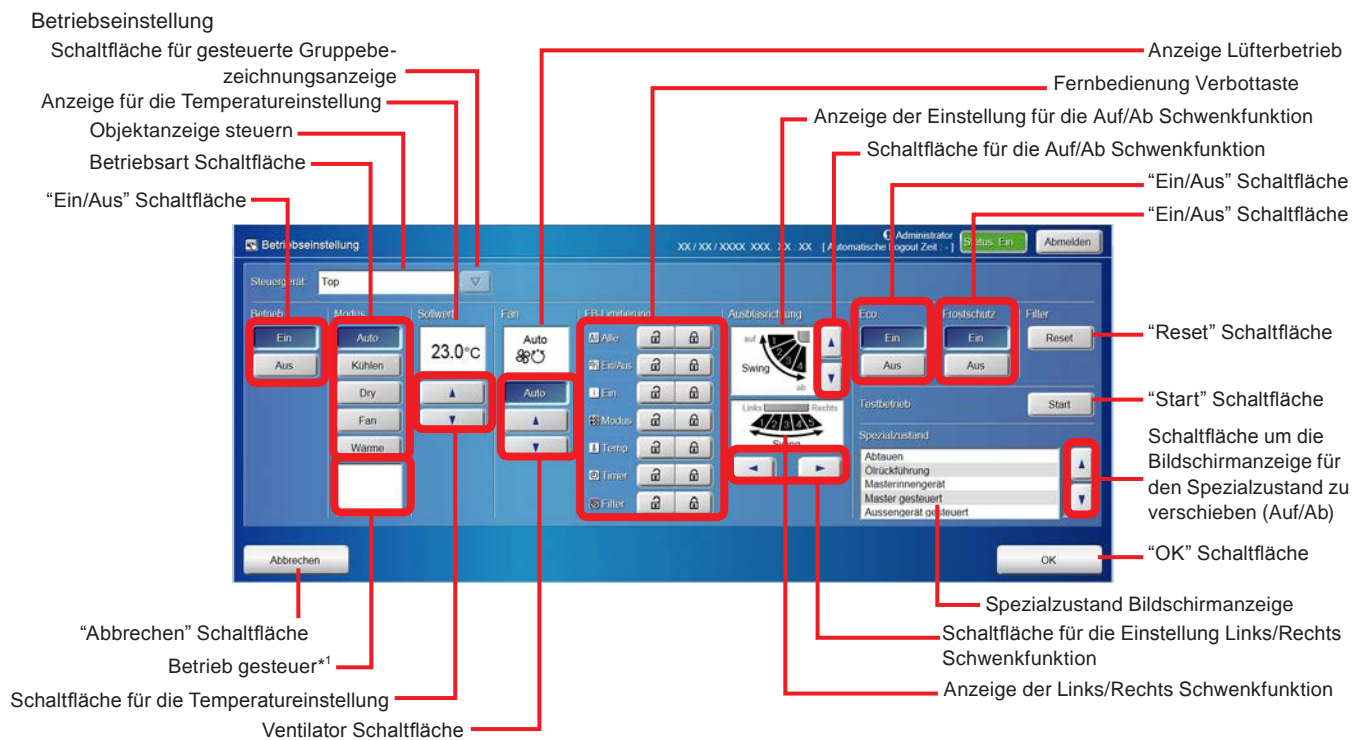
Betriebsüberwachung (Liste)



Kapitel 2 STEUERUNG

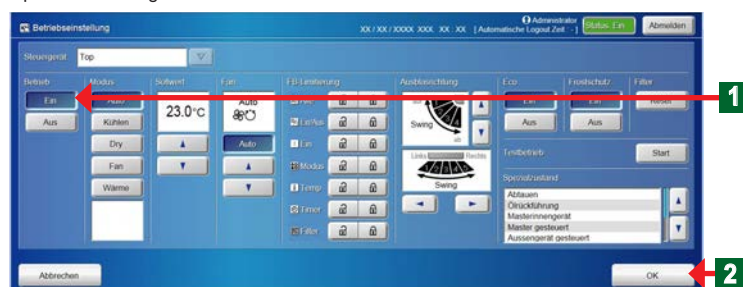
2-1 Steuerung

2-1-1 Hauptsächliche Bildschirmanzeigen der Steuerung



2-1-2 Betriebseinstellung Ein/Aus

- 1 Klicken Sie auf die "Ein" Schaltfläche.
 - Die Inbetriebnahme der gewählten (blau) Innengeräte wird vorgenommen. Wenn die "Aus" Schaltfläche geklickt wird, wird die Einstellung der Abschaltung vorgenommen.
 - 2 Klicken Sie auf die "OK" Schaltfläche.
 - Die eingestellten Inhalte werden durchgeführt.
- Operation Setting



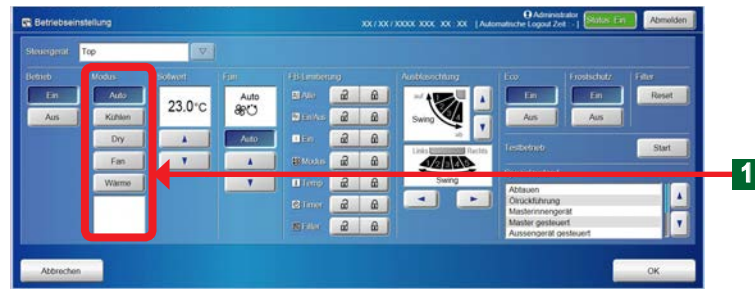
Hinweis

Wenn Sie auf die Schaltfläche "▽" unter "Steuergerät" auf dem Bildschirm "Betriebseinstellung" klicken, wird die ausgewählte Fernbedienungsgruppe / Gruppe angezeigt. (Wenn zwei oder mehr Elemente "Fernbedienungsgruppe" und "Gruppe" ausgewählt werden, kann der Vorgang ausgeführt werden.)

2-1-3 Einstellung der Betriebsart

- 1 Klicken Sie auf die Schaltfläche der zu wählenden Betriebsart.

Betriebseinstellung



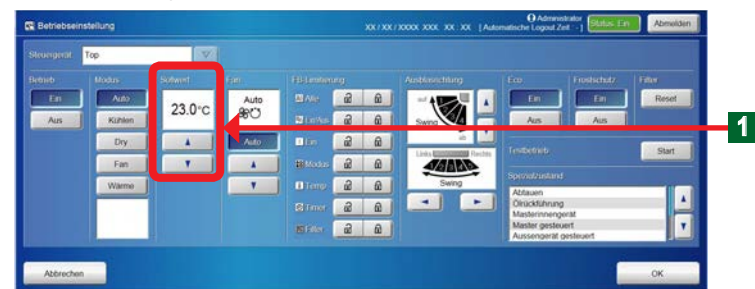
Hinweise

- Wenn die Funktion für die betreffende Einheit nicht existiert, kann auch die Einstellung nicht gewählt werden. Schaltflächen für Funktionen, deren Bedienung eingeschränkt wird, lassen sich nicht betätigen.
- Wenn "Betr-kontrolle" angezeigt wird, liegen keine Rechte für die Wahl von Kühlen oder Heizen vor.

2-1-4 Einstellung der Temperatur

- 1 Wählen Sie die Temperatur mit Hilfe der "▲" Schaltfläche und der "▼" Schaltfläche. Prüfen Sie die eingestellte Temperatur im Anzeige-bereich.

Betriebseinstellung



Hinweise

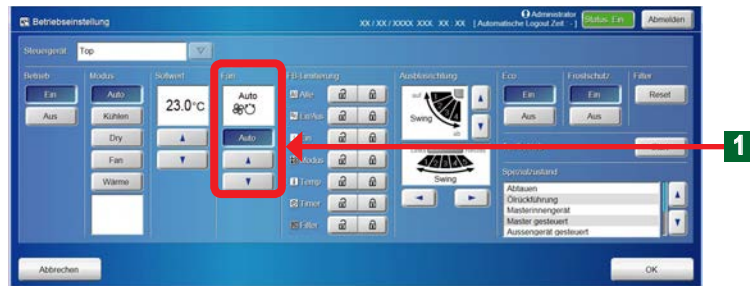
- Wenn die "▲" oder "▼" Schaltflächen gedrückt werden, wird die Celsius Anzeige angezeigt und die Temperatur in 0.5°C Schritten und bei der Fahrenheit Anzeige in 1°F Schritten herauf- oder heruntergeregelt.
- Für das Heizen kann der Temperaturbereich von 10°C bis 15°C (48°F bis 58°F) unter Umständen je nach der Art des Modells des Innengerätes nicht einstellbar sein.
- Hier unterscheidet sich der einstellbare Temperaturbereich für die einzelnen Betriebsarten. Beziehen Sie sich hinsichtlich der einstellbaren Temperatur-bereiche auf "Einstellung des Temperaturbereichs".

Temperatureinheit	Celsius (°C)	Fahrenheit (°F)
Einstelltemperatur (Auto, Kühl, Trocken)	18°C-30°C	64°F - 88°F
Einstelltemperatur (Heizung)	10°C-30°C	48°F - 88°F

2-1-5 Einstellung der Ventilatoren (Luftfluss)

- 1** Stellen Sie den Fan (Luftstrom) mit der Schaltflächen “▲”, der Schaltfläche “▼” und der Schaltfläche “Auto” ein.

Betriebseinstellung



Hinweis

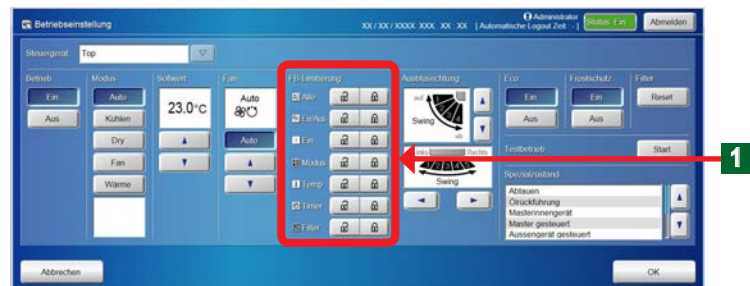
Im Bedienungsabschnitt “Fan” unterscheiden sich die Schritte zum Umschalten des Luftstroms je nach dem Typ des Innengeräts, das bedient werden soll. Einzelheiten finden Sie in der Bedienungsanleitung des Innengeräts.

2-1-6 Einstellung des Fernbedienverbots

- Diese Einstellung steuert zentral die einzelnen Geräte der Klimaanlage, in dem sie eine Bedienung über die an jede einzelne Fernbedienungsgruppe / Gruppe angeschlossene Standard Fernbedienung verhindert.

- 1** Wählen Sie den zu regelnden Posten, dessen Steuerung über die Fernbedienung gesperrt werden soll und klicken dann auf diese Schaltfläche.

Betriebseinstellung



Hinweise

- Die wählbaren Posten umfassen die folgenden 7 Punkte: “Alle”, “Ein/Aus”, “Ein”, “Modus”, “Temp”, “Timer” und “Filter”.
- In einem Zustand, in dem die Schaltfläche für diesen Einstellpunkt nicht gedrückt werden kann, darf die Einstellung nicht vorgenommen werden. Prüfen Sie mit dem Manager.
- Die hier einstellbare Funktion hat den folgenden Inhalt.

Fernbedienverbot	Inhalt
Alle	Der Betrieb für alle Steuerfunktionen ist entweder ein- oder ausgeschaltet.
Ein/Aus	“Ein/Aus” Betrieb ist ein- oder ausgeschaltet.
Ein	“Ein” Betrieb ist ein- oder ausgeschaltet.
Temp	“Temperatureinstellung” Betrieb ist ein- oder ausgeschaltet.

Fernbedienverbot	Inhalt
Modus	“Betriebsmoduseinstellung” Betrieb ist ein- oder ausgeschaltet.
Timer	“Zeitschaltuhreinstellung” Betrieb der Fernbedienung ist ein- oder ausgeschaltet.
Filter	“Filterrückstellung” Betrieb ist ein- oder ausgeschaltet.

2-1-7 Einstellung “Ausblasrichtung(auf/ab)”

- 1** Den vertikalen Schwenkwinkel mit Hilfe der “▲” Schaltfläche und der “▼” Schaltfläche einstellen.

→ 1 ↔ 2 ↔ 3 ↔ 4 ↔ SCHWENKFUNKTION ←

Betriebseinstellung



Hinweise

- Wenn die Funktion für die betreffende Einheit nicht existiert, kann auch die Einstellung nicht gewählt werden.
- Im Rahmen der “auf/ab Swing” Betriebswahl können vier Schwenkwinkel (1 bis 4) gewählt werden.

2-1-8 Einstellung “Ausblasrichtung(rechts/links)”

- 1** Den horizontalen Schwenkwinkel mit Hilfe der “◀” Schaltfläche und der “▶” Schaltfläche einstellen.

→ 1 ↔ 2 ↔ 3 ↔ 4 ↔ 5 ↔ SCHWENKFUNKTION ←

Betriebseinstellung



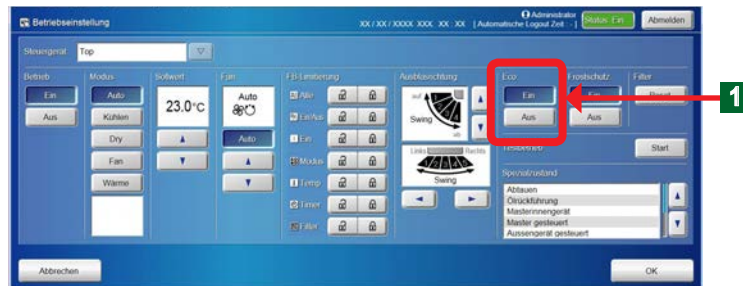
Hinweise

- Wenn die Funktion für die betreffende Einheit nicht existiert, kann auch die Einstellung nicht gewählt werden.
- Im Rahmen der “rechts/links Swing” Betriebswahl können fünf Schwenkwinkel (1 bis 5) gewählt werden.

2-1-9 Einstellung des "Eco." Betriebs

- 1** Klicken Sie auf die "Ein" Schaltfläche oder die "Aus" Schaltfläche. Daraufhin wird der "Eco." Betrieb eingestellt/neu eingestellt.

Betriebseinstellung



Hinweis

Wenn die Funktion für die betreffende Einheit nicht existiert, kann auch die Einstellung nicht gewählt werden.

2-1-10 Einstellung des "Frostschutz" Betriebs

- 1** Klicken Sie auf die "Ein" Schaltfläche oder die "Aus" Schaltfläche. Die Einstellung/Neueinstellung des "Frostschutz" Betriebs wird vorgenommen.

Betriebseinstellung



Hinweise

- Wenn die Funktion für die betreffende Einheit nicht existiert, kann auch die Einstellung nicht gewählt werden.
- "Frostschutz" ist eine Funktion, die bei ausgeschalteter Klimaanlage bei niedrigen Temperaturen heizt, um das Einfrieren von Wasserleitungen und Geräten in Gegenden, in denen die Außentemperatur unter den Gefrierpunkt fallen kann, zu verhindern. Wenn sich Wasserleitungen weit von der Einheit entfernt oder in Außenwänden befinden, kann diese Funktion möglicherweise keinen ausreichenden Frostschutz bieten.

2-1-11 Neueinstellung des “Filter”

- 1** Klicken Sie auf die “Reset” Schaltfläche.

Betriebseinstellung



Hinweis

- Wenn die Funktion für die betreffende Einheit nicht existiert, kann auch die Einstellung nicht gewählt werden.
- Das “Filter” zeigt das am betreffenden Innengerät eingestellte Reinigungsintervall für den Luftfilter an.
Die Anzeige neu einstellen, wenn der Filter gereinigt wurde.

2-1-12 Testbetrieb

- 1** Klicken Sie auf die “Start” Schaltfläche.

Betriebseinstellung



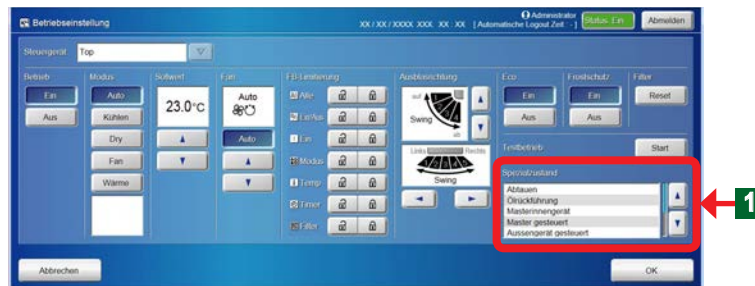
Hinweise

- Der auf dem Bildschirm “Betriebseinstellung” gewählt Testbetrieb wird aufgenommen.
- Der Testbetrieb kann entsprechend der folgenden zwei Verfahren neu eingestellt werden.
 - ① Automatische Neueinstellung nach Ablauf einer Frist von 60 Minuten.
 - ② Neueinstellung nachdem der Betrieb unterbrochen wurde.

2-1-13 Prüfung des “Spezialzustand” der Fernbedienungsgruppen / Gruppen

- Der derzeitige Sonderzustand des Systems wird in dem Abschnitt “Spezialzustand” auf dem “Andere Einstellungen” Bildschirm angezeigt.

Betriebseinstellung



Hinweise

Die folgenden werden im Anzeigeabschnitt “Spezialzustand” angezeigt.

“Spezialzustand” Anzeigeposten	Inhalt
Stand by (Abtauen)	Entfrosterbetrieb
Stand by (Ölrückführung)	Ölrückgewinnungsbetrieb
Wird gewartet	Da sich das System im Wartungsbetrieb befindet, kann das Gerät nicht in Betrieb genommen werden.
Masterinnengerät	Für das Innengerät liegen Kühl- und Heizrechte vor.
Master gesteuert (Innengerät)	Das Innengerät wird durch ein Innengerät gesteuert, für welches Wahlrechte für den Kühl- und Heizbetrieb vorliegen.
Außengerät gesteuert (Innengerät)	Das Innengerät wird durch ein Außengerät gesteuert, für welches Wahlrechte für den Kühl- und Heizbetrieb vorliegen.
Testbetrieb	Testbetrieb
Widerspruch Betriebsart	Andere Betriebsart
Automatische Adressierung	Regelt die automatische Adressenfunktion.

2-1-14 Beendigung der Einstellung über den “Betriebseinstellung” Bildschirm

- Wenn das “Betriebseinstellung” beendet wurde, auf die Schaltfläche “OK” klicken.
 - Der Einstellbetrieb wird durchgeführt.
 - Der “Betriebsüberwachung” Bildschirm wird ausgeblendet.

Betriebseinstellung

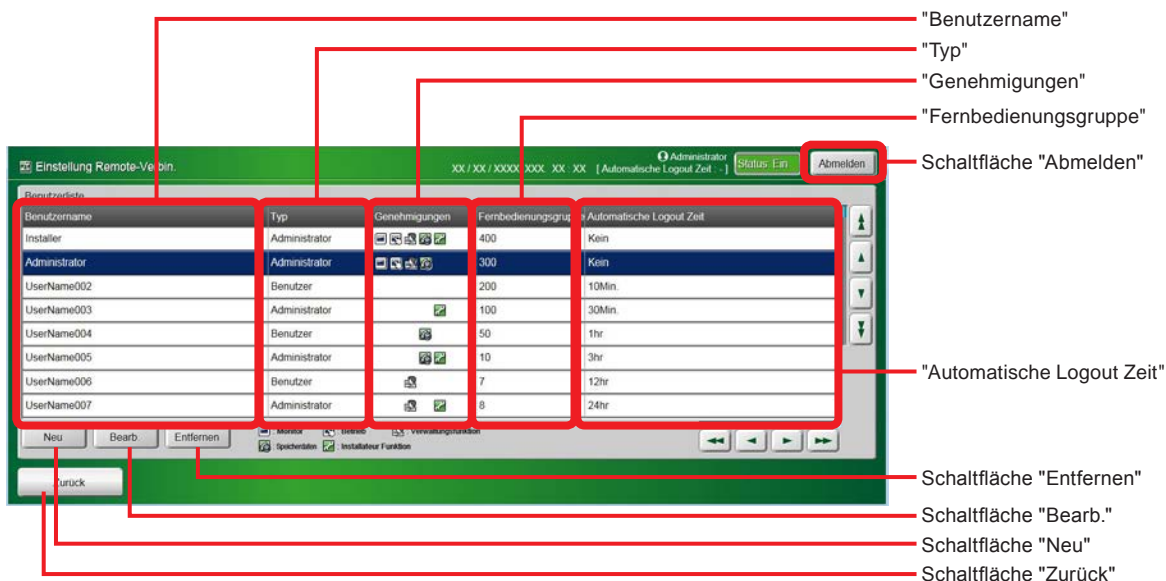


**Die folgenden Seiten sind nur für
Administrator und Installateur.**

Kapitel 3 SYSTEMEINSTELLUNG

3-1 Einstellung Remote-Verbin.

3-1-1 Hauptbildschirme für Einstellung Remote-Verbin.

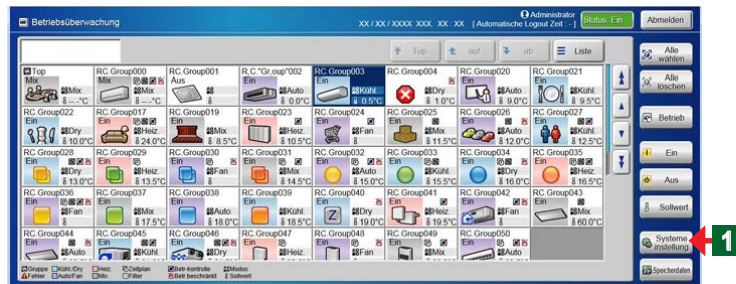


3-1-2 Registrierung des neuen Benutzers für Fernbedienungsbetrieb

- Registrierung des Benutzers oder Administrators, dem es erlaubt ist, den Fernbedienungsbetrieb zu nutzen. Stellt die Funktionen ein, die verwendet werden können und die Innengeräte, die vom Benutzer oder Administrator gesteuert werden können.

1 Klicken Sie auf die Schaltfläche "Systemeinstellung".

- ◆ Der Bildschirm "Systemeinstellung" öffnet sich.



2 Klicken Sie auf die Schaltfläche "Einstellung Remote-Verbin."

- ◆ Der Bildschirm "Einstellung Remote-Verbin." erscheint.



3 Wenn der neue Benutzer oder Administrator registriert wird, klicken Sie auf die Schaltfläche "Neu".

Der Bildschirm "Remote-Benutzereinstellung" öffnet sich.

(4 Wenn das registrierte Element bearbeitet wird, klicken Sie auf die Schaltfläche "Bearb.". Führen Sie danach das gleiche Verfahren durch.)

Einstellung Remote-Verbin.



Remote-Benutzereinstellung



5 Geben Sie den Benutzernamen mit Ihrer PC-Tastatur ein.

6 Geben Sie das Passwort mit Ihrer PC-Tastatur ein.

7 Geben Sie das Passwort in das Feld "Passwort-Bestätigung" ein. Geben Sie in dieses Feld die gleichen Zeichen ein wie das Passwort in 6.

8 Wählen Sie "Administrator" oder "Benutzer" im Element "Typ".
Wenn es auf "Benutzer" eingestellt wird, sind die für den Benutzer verfügbaren Funktionen beschränkt.

		Typ	
		Administrator	Benutzer
Verfügbare Funktionen	Monitor	Ja	Ja
	Betrieb	Ja/Nein	Ja/Nein
	Verwaltungsfunktion	Ja/Nein	Nein
	Speicherdaten	Ja/Nein	Nein
	Installateur Funktion	Ja/Nein	Nein
Obere Grenze für Benutzer oder Administratoren, die registriert werden können.		4	100

- Stellen Sie die "Automatische Logout Zeit" ein. (nur wenn "Benutzer" ausgewählt ist)
- Wenn die "Automatische Logout Zeit" eingestellt ist und die Bedienung während des eingestellten Zeitraums nicht wenigstens einmal erfolgt, wird die Anwendung automatisch abgemeldet.

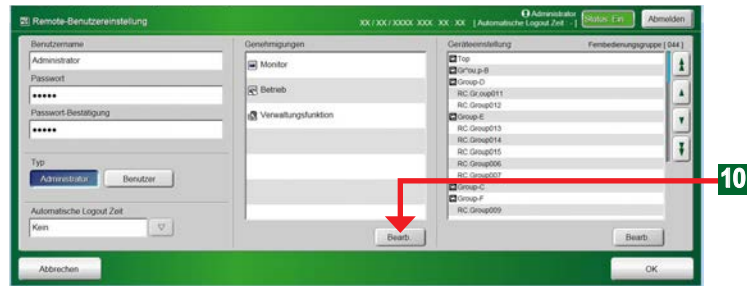
9 Klicken Sie auf die Schaltfläche "▽" im Feld "Automatische Logout Zeit". Klicken Sie dann auf die Zeit, die Sie aus der angezeigten Liste auswählen möchten.

- Stellt die "Genehmigungen" ein (Auswahl von verfügbaren Funktionen).

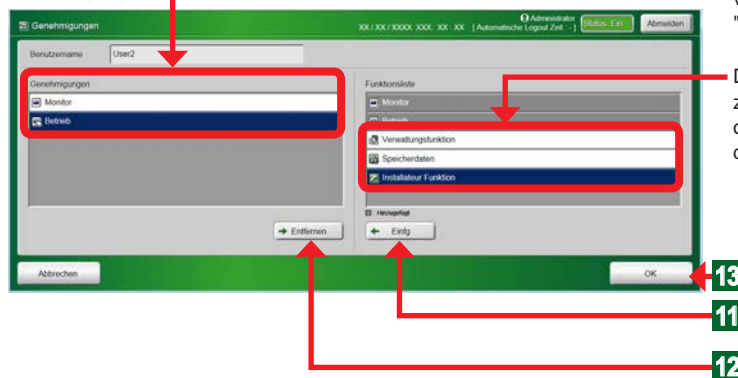
10 Klicken Sie auf die Schaltfläche "Bearb.".

◆ Der Bildschirm "Genehmigungen" öffnet sich.

Remote-Benutzereinstellung



Genehmigungen



- Die Funktionen, die der Benutzer verwenden darf, werden im Feld "Genehmigungen" angezeigt.

- Die mit schwarzen Zeichen angezeigten Elemente in der "Funktionsliste" sind die Funktionen, die der Benutzer verwenden darf.

11 Wenn die verfügbaren Funktionen hinzugefügt werden sollen, wählen Sie die Funktionen in der "Funktionsliste" aus und klicken Sie auf die Schaltfläche "Einfüg".

12 Wenn die bereits verfügbaren Funktionen gelöscht werden sollen, wählen Sie die Funktionen in "Genehmigungen" aus und klicken Sie auf die Schaltfläche "Entfernen".

13 Wenn die Einstellung beendet ist, klicken Sie auf die Schaltfläche "OK".

- Stellen Sie die "Geräteeinstellung" ein (Auswahl der verfügbaren Innengeräte).

14 Klicken Sie auf die Schaltfläche "Bearb."

- ◆ Der Bildschirm "Geräteeinstellung" öffnet sich.

Remote-Benutzereinstellung



- Stellen Sie die Fernbedienungsgruppe ein, die für den Benutzer oder Administrator durch Fernbedienungsbetrieb verfügbar ist.

15 Damit alle verbundenen Innengeräte betrieben werden können, klicken Sie auf die Schaltfläche "Alle Registration"

Wenn Sie die zu bedienenden Innengeräte einzeln einstellen möchten, klicken Sie auf die Schaltfläche "Individuell".

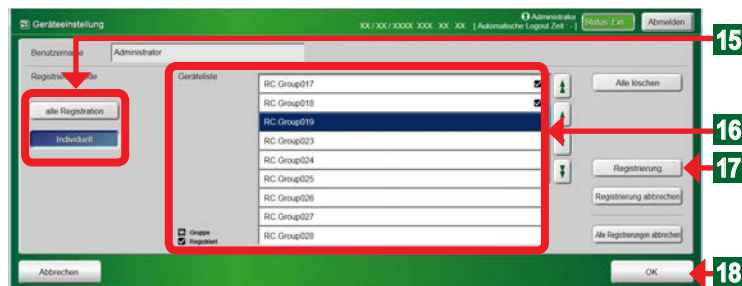
16 Klicken Sie auf die Fernbedienungsgruppe oder Gruppe in der "Geräteliste", die für den Fernbedienungsbetrieb zugelassen ist. (Mehrere Elemente können ausgewählt werden. Die ausgewählten Elemente werden blau.)

17 Wenn die Auswahl beendet ist, klicken Sie auf die Schaltfläche "Registrierung".

- Wenn die Gruppe registriert wird, werden alle Fernbedienungsgruppen in dieser Gruppe registriert.

18 Wenn die Registrierung beendet ist, klicken Sie auf die Schaltfläche "OK".

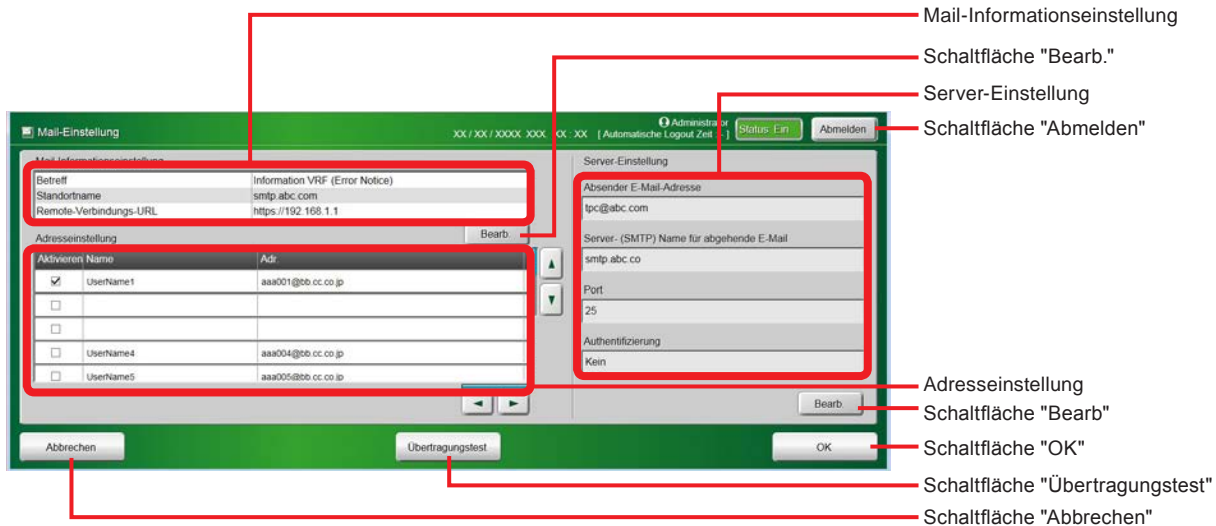
Geräteeinstellung



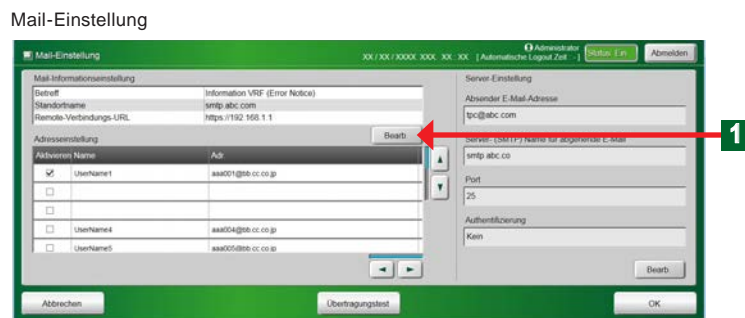
3-2 Mail-Einstellung

- Wenn ein Fehler an der Sensorbildschirmsteuerung oder einem registrierten Innen- oder Außengerät auftritt, kann eine E-Mail an eine vorher registrierte Adresse gesendet werden.
- Dieses Gerät verfügt über keine Serverfunktion. Um diese Funktion zu nutzen, muss der SMTP-Server außerhalb dieses Geräts oder der E-Mail empfangende Anschluss über ein Netzwerk verbunden sein (LAN).

3-2-1 Hauptbildschirme für Mail-Einstellung



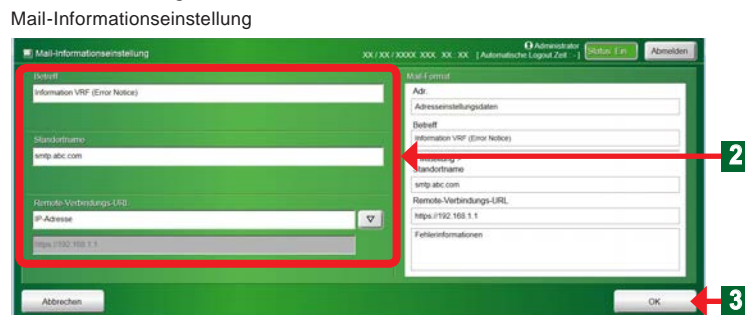
3-2-2 Einstellung der Mail-Informationen



- Eingabe der Informationen über die E-Mail, die gesendet werden soll.

1 Klicken Sie auf die Schaltfläche "Bearb." im Feld "Mail-Informationseinstellung".

- ◆ Der Bildschirm "Mail-Informationseinstellung" öffnet sich.



2 Geben Sie die Nachricht ein ("Betreff", "Standortname" und "Remote-Verbindungs-URL"), die per E-Mail gesendet werden soll.

3 Wenn die Einstellung beendet ist, klicken Sie auf die Schaltfläche "OK".

3-2-3 Einstellung der Server-Informationen

Mail-Einstellung

The screenshot shows the 'Mail-Einstellung' window. The 'Server-Einstellung' section on the right contains the following fields: 'Absender E-Mail-Adresse' (tpc@abc.com), 'Server (SMTP) Name für abgehende E-Mail' (smtp.abc.co), 'Port' (25), and 'Authentifizierung' (Kein). A red box highlights the 'Bearb.' button at the bottom right of this section, with a red arrow pointing to it and a green '1' next to it.

• Geben Sie die Serverinformationen ein.

1 Klicken Sie auf die Schaltfläche "Bearb." im Feld "Server-Einstellung".

- ◆ Der Bildschirm "Server-Einstellung" öffnet sich.

Server-Einstellung

The screenshot shows the 'Server-Einstellung' window. The input fields are highlighted with a red box and a red arrow pointing to it, labeled with a green '2'. The 'OK' button at the bottom right is also highlighted with a red arrow and a green '3'.

2 Stellen Sie den Server ein. Geben Sie "Absender E-Mail-Adresse", "Server- (SMTP) Name für abgehende E-Mail", "Port", "Authentifizierung", "Posteingang (POP3)", "Kontoname" und "Passwort" ein.

- Zu den notwendigen Informationen zur Einstellung fragen Sie Ihren Netzwerkadministrator.

3 Wenn die Einstellung beendet ist, klicken Sie auf die Schaltfläche "OK".

3-2-4 Einstellung des Mail-Ziels.

Mail-Einstellung

- Stellen Sie das Mail-Ziel ein.

- 1 Aktivieren Sie das Kontrollkästchen.
- 2 Geben Sie den Zielnamen in das Feld "Name" ein.
- 3 Geben Sie die E-Mailadresse des Ziels ein.
- 4 Wenn die Schaltfläche "Übertragungstest" angeklickt wird, ist eine Testübertragung der eingestellten E-Mailinformationen möglich.
- 5 Wenn die Einstellung beendet ist, klicken Sie auf die Schaltfläche "OK".

Kapitel 4 Historien

4-1 Anzeige der Historien

4-1-1 Hauptbildschirm für die Historieeinstellung

Fehler - Historie

Bildschirm zur Anzeige der Fehlerlogdatei

Rolltasten (auf/ab) für die Bildschirmanzeige

Rolltasten (links/rechts) für die Bildschirmanzeige

"Daten exportieren" Schaltfläche

"Alles löschen" Schaltfläche

Schaltfläche "Zurück"

Status - Historie

Rolltasten (auf/ab) für die Bildschirmanzeige der Fernbedienungsgruppe

Rolltasten (auf/ab) für den Protokollbildschirm

Anzeige des Protokollbildschirms

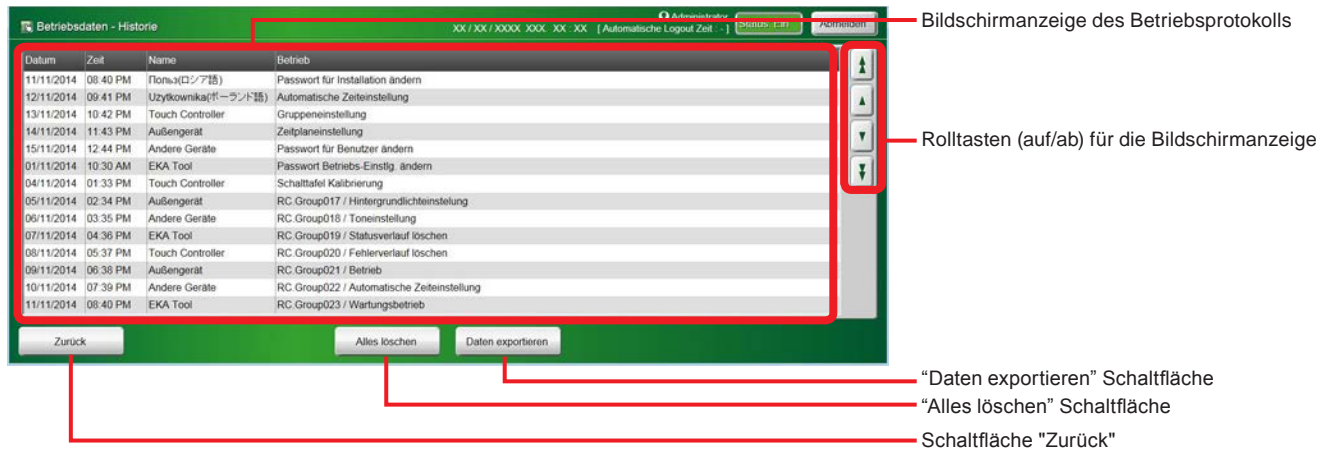
"Daten exportieren" Schaltfläche

"Alles löschen" Schaltfläche

Bildschirmanzeige der Fernbedienungsgruppe

Schaltfläche "Zurück"

Betriebsdaten - Historie



Version



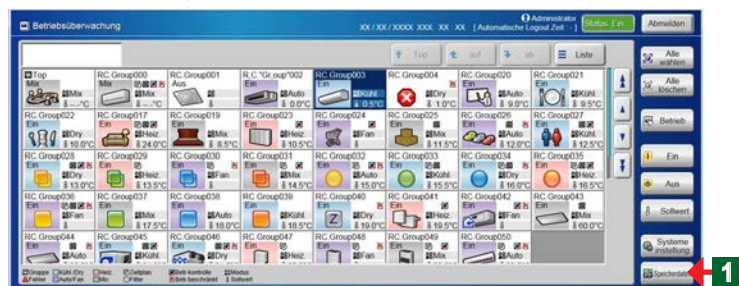
4-1-2 Anzeige des Fehlerprotokolls

- Vom Bildschirmbetrieb auf Fehlerprotokollanzeige umschalten

1 Klicken Sie auf die Schaltfläche "Speicherdaten".

- Der Bildschirm "Speicherdaten" öffnet sich.

Betriebsüberwachung (Symbol)



Hinweis

Hier handelt es sich um den gleichen Vorgang, wie wenn durch Klicken der "Speicherdaten" Schaltfläche von der Bildschirmanzeige umgeschaltet wurde (Liste).

2 Klicken Sie auf die "Fehler - Historie" Schaltfläche.

- Der "Fehler - Historie" Bildschirm öffnet sich.
- Die "Fehler - Historie" für jedes einzelne Innen/Außengerät und den Touch-Panel-Controller wird angezeigt.

Speicherdaten



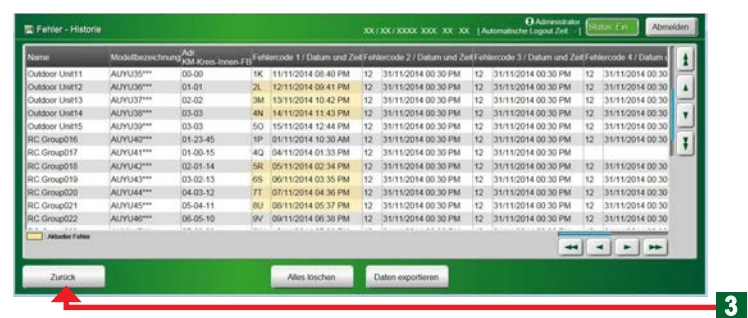
Hinweise

- Auf dem "Speicherdaten" Bildschirm gibt es vier Schaltflächen: "Fehler - Historie", "Status - Historie", "Betriebsdaten - Historie" und "Version".
- Die Adressen für das Kältemittelsystem, das Innengerät, die Fernbedienung, Datum und Zeit des Auftretens von Fehlern und die Fehlercode für bis zu 10 der zuletzt aufgetretenen Fehler werden für jedes Innengerät angezeigt.

3 Wenn die Bestätigung beendet ist, klicken Sie auf die Schaltfläche "Zurück".

- Der "Fehler - Historie" Bildschirm wird ausgeblendet.

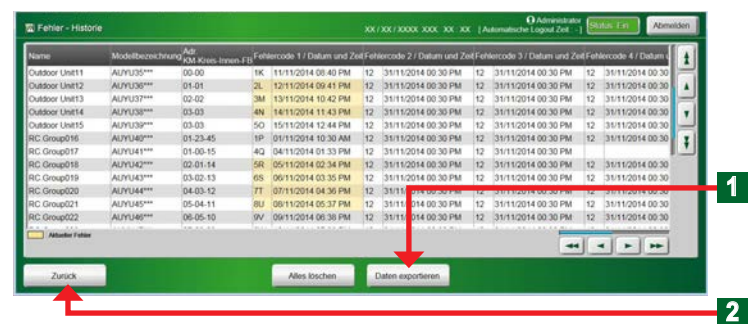
Fehler - Historie



4-1-3 Export von gespeicherten Fehlerdaten

1 Klicken Sie auf die Schaltfläche "Daten exportieren".

Fehler - Historie



Achtung

Die Datei ist unter folgendem Namen im Speicherbereich gespeichert.
Er + Datum + Zeit

2 Klicken Sie auf die Schaltfläche "Zurück".

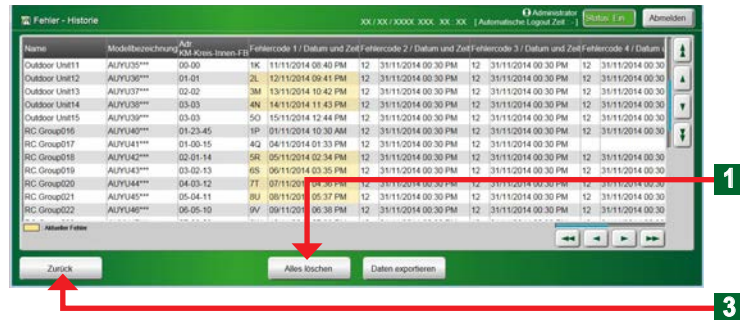
- Der Bildschirm "Speicherdaten" öffnet sich.

4-1-4 Alle Fehlerhistorien löschen

1 Klicken Sie auf die "Alles löschen" Schaltfläche.

- ◆ Der "Alles löschen" Bildschirm öffnet sich.

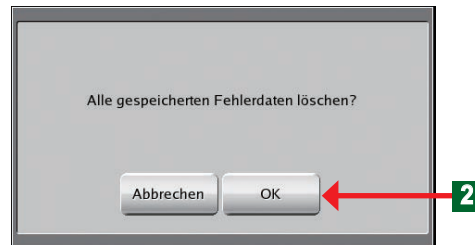
Fehler - Historie



2 Klicken Sie auf die "OK" Schaltfläche.

- ◆ Alle gespeicherten Fehlerhistorien werden gelöscht.

Alles löschen



3 Klicken Sie auf die "Zurück" Schaltfläche.

- ◆ Der "Historie" Bildschirm öffnet sich.

4-1-5 Anzeige der Statushistorien

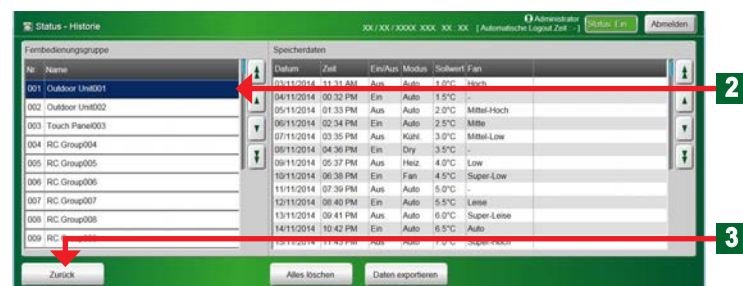
- 1 Klicken Sie auf die "Status - Historie" Schaltfläche.
 - ◆ Der "Status - Historie" Bildschirm öffnet sich.
 - ◆ Das "Status - Historie" für jedes Innengerät wird angezeigt.

Speicherdaten



- 2 Klicken Sie in der Liste der Fernbedienungsgruppen auf den Namen der Fernbedienungsgruppe, den Sie bestätigen wollen.
 - ◆ Die Anzeige des gewählten Namens färbt sich blau.
 - ◆ Die Aufzeichnung der "Status - Historie" für die betreffende Fernbedienungsgruppe wird auf der rechten Seite des Bildschirms angezeigt.

Status - Historie



Hinweis

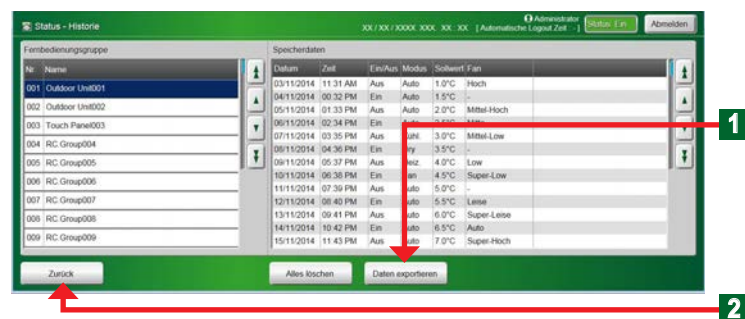
Die Daten von bis zu 100 der letzten Eintragungen von Datum, Zeit, Betriebsstatus (Ein/Aus, Betriebsart, Einstelltemperatur, Luftstrom) für die gewählte Fernbedienungsgruppe wird angezeigt.

- 3 Wenn die Bestätigung beendet ist, klicken Sie auf die "Zurück" Schaltfläche.
 - ◆ Der "Speicherdaten" Bildschirm öffnet sich.

4-1-6 Einschreiben der Daten von der Statushistorien

- 1 Klicken Sie auf die "Daten exportieren" Schaltfläche.

Status - Historie



Achtung

Die Datei ist unter folgendem Namen im Speicherbereich gespeichert.
Dr + Datum + Zeit

2 Klicken Sie auf die "Zurück" Schaltfläche.

- ◆ Der Bildschirm "Speicherdaten" öffnet sich.

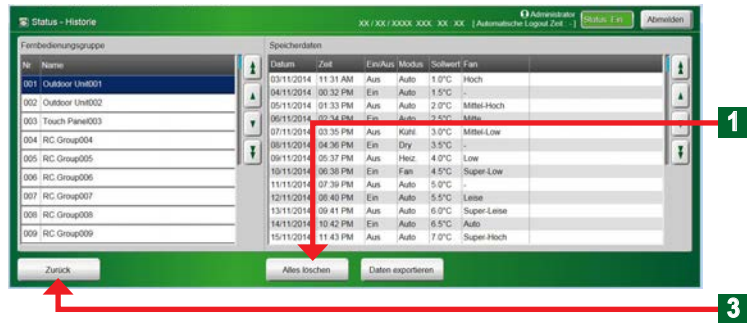
4-1-7 Alle Status-Historie Daten löschen

- Die "Status - Historie" Daten löschen.

1 Klicken Sie auf die "Alles löschen" Schaltfläche.

- ◆ Der "Alles löschen" Bildschirm öffnet sich.

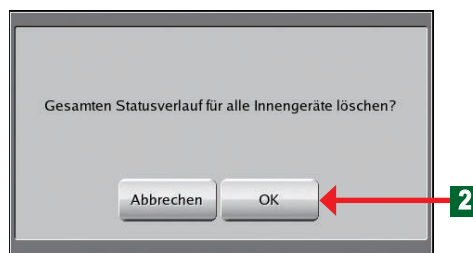
Status - Historie



2 Klicken Sie auf die "OK" Schaltfläche.

- ◆ Alle gespeicherten Statusprotokolle werden gelöscht.

Alles löschen



3 Klicken Sie auf die "Zurück" Schaltfläche.

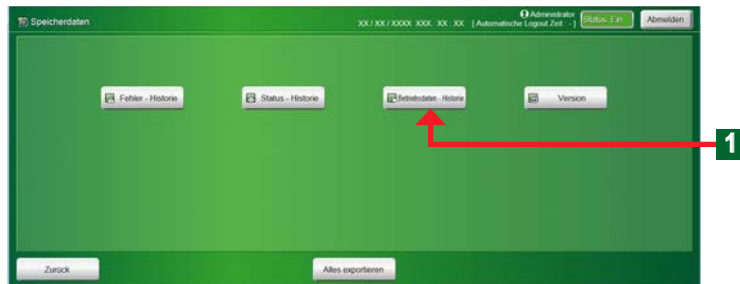
- ◆ Der "Speicherdaten" Bildschirm öffnet sich.

4-1-8 Anzeige der Statushistorien

1 Klicken Sie auf die "Betriebsdaten - Historie" Schaltfläche.

- ◆ Der "Betriebsdaten - Historie" Bildschirm öffnet sich.
- Die Inhalte des Betriebs von anderen Geräten können von dem Touch-Panel-Controller aus und die Inhalte der mit Hilfe des Touch-Panel-Controllers vorgenommen Änderungen der Einstellungen geprüft werden.

Speicherdaten



Hinweis

Die Einstellung von Datum und Zeit wurde vorgenommen und bis zu 100 der letzten Inhalte dieser Einstellungen können angezeigt werden.

- ◆ Bestätigung endet.

2 Wenn die Bestätigung beendet ist, klicken Sie auf die "Zurück" Schaltfläche.

- ◆ Der "Speicherdaten" Bildschirm öffnet sich.

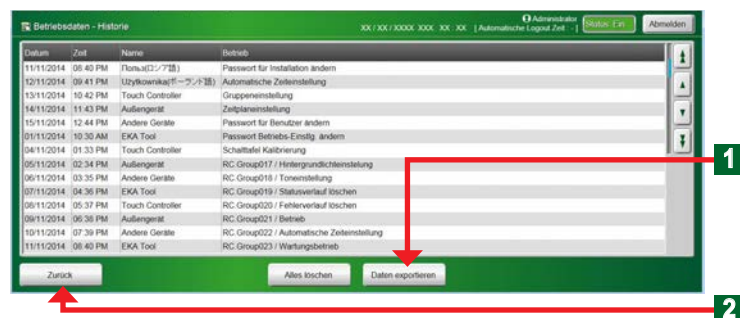
Betriebsdaten - Historie



4-1-9 Export von gespeicherten Betriebsdaten

1 Klicken Sie auf die "Daten exportieren" Schaltfläche.

Betriebsdaten - Historie



Achtung

Die Datei ist unter folgendem Namen im Speicherbereich gespeichert.
Op + Datum + Zeit

2 Klicken Sie auf die "Zurück" Schaltfläche.

- ◆ Der "Gespeicherte" Bildschirm öffnet sich.

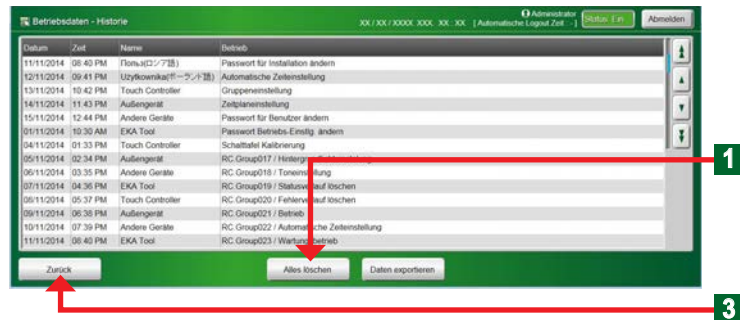
4-1-10 Alle Betriebshistorie löschen

- Die "Betriebsdaten - Historie" Daten löschen.

1 Klicken Sie auf die "Alles löschen" Schaltfläche.

- ◆ Der "Alles löschen" Bildschirm öffnet sich.

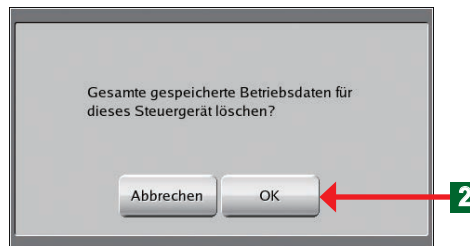
Betriebsdaten - Historie



2 Klicken Sie auf die "OK" Schaltfläche.

- ◆ Alle gespeicherten Betriebsprotokolldaten werden gelöscht.

Alles löschen



3 Klicken Sie auf die "Zurück" Schaltfläche.

- ◆ Der "Speicherdaten" Bildschirm öffnet sich.

4-1-11 Anzeige von Versionsinformationen

1 Klicken Sie auf die "Version" Schaltfläche.

- ◆ Der "Version" Bildschirm öffnet sich.
- Prüfung der Version der Software für den Touch-Panel-Controller.

Speicherdaten



Hinweis

Die Version der Software für den Touch-Panel-Controller kann auf dem "Version" Bildschirm geprüft werden.

- ◆ Bestätigung endet.

2 Wenn die Bestätigung beendet ist, klicken Sie auf die Schaltfläche "Zurück".

- ◆ Der "Speicherdaten" Bildschirm öffnet sich.

Version



Kapitel 5 ANDERES

5-1 Fehlerkode

•Beziehen Sie sich auf die Fehlerkode für jede Installation, wenn Sie die Inhalte von Fehlern an den Innen- oder Außengeräten prüfen wollen.

Fehlerkode	Inhalt
16.1	Fehler bei der Datenübertragung in der PCB Verbindung
16.3	Fehler bei der LAN Datenübertragung
16.4	Fehler bei der Datenübertragung zum peripheren Gerätenetzwerk
17.1	Stromrechnungszuweisungsfehler
C1.1	Haupt-PCB Fehler
C2.1	Fehler bei der PCB Datenübertragung
C3.1	PCB 1 Fehler
C8.1	Fehler des Eingabegeräts
CF.1	Fehler am externen Anschluss (USB-Datenspeicher)