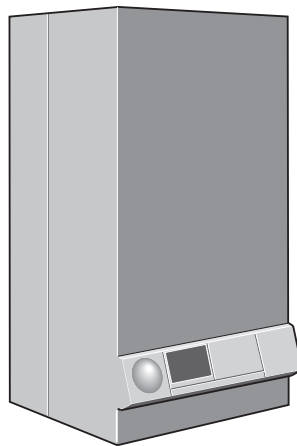


# Istruzioni Uso

Caldaia a gas a condensazione  
ECOTATA Duchess HRC 22/28

---

Si prega di leggere con attenzione prima dell'uso



**Egregio cliente,**

Le caldaie a gas a condensazione **ECOTATA Duchess HRC 22/28** sono state progettate e costruite secondo le conoscenze tecnologiche ed i requisiti in materia di sicurezza più recenti a nostra disposizione.

Nel contesto non abbiamo tralasciato di prestare particolare attenzione alla praticità d'uso delle nostre apparecchiature.

Per sfruttare al meglio le doti di sicurezza ed economicità e le qualità ecologiche dell'impianto, vi consigliamo di rispettare le prescrizioni sulla sicurezza e le istruzioni di servizio.



## **Istruzioni per la sicurezza**

**In caso di odore di gas:**

- 1. Evitare le fiamme libere! Non fumare!**
- 2. Evitare la formazione di scintille!  
Non utilizzare interruttori elettrici, dunque nemmeno il telefono, prese elettriche o sonerie (il campanello).**
- 3. Chiudere la valvola (o il dispositivo d'intercettazione) principale del gas!**
- 4. Aprire porte e finestre!**
- 5. Avvertire del pericolo gli altri inquilini e abbandonare l'edificio!**
- 6. Contattare l'azienda del gas o una ditta di impiantistica specializzata dall'esterno dell'edificio!**

In altre situazioni di pericolo chiudere immediatamente la valvola (o il dispositivo d'intercettazione) principale del gas e disinserire la corrente elettrica, ad esempio azionando l'interruttore d'emergenza del vano caldaia.

## Locale di posa / Vano caldaia

Le aperture di ventilazione (scarico e presa d'aria) non devono essere chiuse o rimpicciolite.

Non depositare o utilizzare materiali o liquidi infiammabili in prossimità della caldaia.

Per evitare danneggiamenti alla caldaia deve essere escluso l'inquinamento dell'aria comburente da idrocarburi alogeni (contenuti ad esempio in bombolette spray, in solventi e detergenti in colori o collanti) o da un eccesso di polvere. Il locale di posa della caldaia deve essere protetto dal gelo e bene arieggiato.

## Lavori all'impianto di riscaldamento



### ATTENZIONE!

Il montaggio, il collegamento alla fonte di approvvigionamento di combustibile, al dispositivo di scarico del gas combusto, alla rete elettrica come pure gli interventi di manutenzione e di assistenza devono essere effettuati solo da una ditta concessionaria specializzata.



### AVVERTENZA!

Pulizia e manutenzione devono essere eseguite una volta l'anno! In tale circostanza si dovrà anche verificare il buon funzionamento di tutto l'impianto. Eventuali difetti riscontrati devono essere eliminati immediatamente.

Si consiglia di stipulare un contratto di manutenzione con un Concessionario TATA.

## Istruzioni sul funzionamento e uso

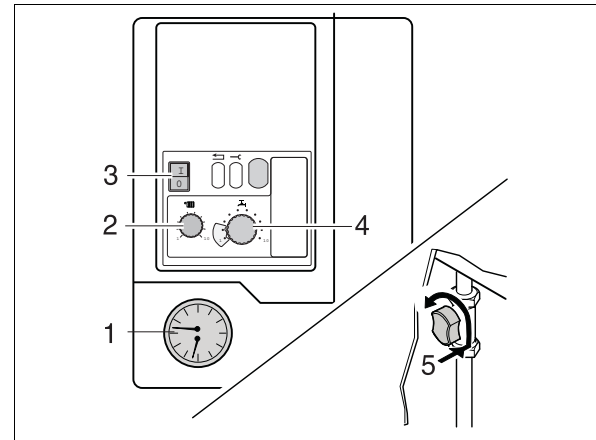
L'installatore deve istruire il gestore dell'impianto in merito al funzionamento ed all'uso dell'impianto di riscaldamento e consegnarli la relativa documentazione tecnica.

## Messa in esercizio

- Aprire la copertura del pannello di regolazione.
- Verificare la pressione dell'acqua (fig. 1, pos. 1).  
In caso di pressione dell'acqua inferiore ai 1,0 bar aggiungere acqua e disareare l'impianto.  
Pressione massima dell'acqua: 2,0 bar.  
In caso di frequenti perdite di acqua interpellare un Concessionario TATA per accertare ed eliminare le cause.
- Regolare la temperatura di mandata dell'acqua mediante il regolatore (fig. 1, pos. 2) facendo riferimento alla tabella 1.
- Regolare la temperatura dell'acqua calda mediante il regolatore (fig. 1, pos. 4) facendo riferimento alla tabella 2.

- Regolare l'apparecchio al valore massimo della temperatura ambiente mediante il regolatore o il termostato.
- Aprire il rubinetto di intercettazione del gas: premere e girare verso sinistra in posizione verticale (fig. 1, pos. 5)
- Porre l'interruttore elettrico (fig. 1, pos. 3) in posizione "I". L'apparecchio inizia il programma di avvio ciclo e dopo circa 30 secondi si accende il bruciatore.
- Chiudere la copertura del pannello di regolazione.
- Predisporre il Cronotermostato ambiente o il termostato alla temperatura desiderata.

**Si prega di fare riferimento manuale di installazione per l'uso dei dispositivi di regolazione!**



*Fig. 1 Pannello di regolazione, indicatore di pressione, rubinetto di intercettazione del gas, indicatore della temperatura*

Regolatore	Campo di utilizzo	Posizioni di regolazione / temperatura di mandata
Cronotermostato ambiente a modulazione <i>iRT</i>	Riscaldamento a pavimento Riscaldamento con radiatori	1 (40 °C) * 7 (75 °C, taratura di fabbrica) *
Termostato ambiente On/Off, 24 V	Riscaldamento a pavimento Riscaldamento con radiatori	1 (40 °C) * 5 (62 °C, tipo recente) fino a 10 (90 °C tipo precedente)

*Tab. 1 Temperatura di mandata*

\* Regolazione di base: la temperatura di mandata effettiva viene predisposta con il sistema di regolazione *iRT*. Per regolazioni specifiche dell'impianto da effettuare sul sistema di regolazione *iRT* o sul pannello di regolazione UBA rivolgersi ad un Concessionario TATA.

Campo di utilizzo	Posizioni di regolazione
Comfort moderato, ridotto consumo combustibile	1
Comfort medio, modesto consumo combustibile	5
Comfort ottimale, elevato consumo combustibile	10

*Tab. 2 Temperatura dell'acqua calda*

## Combustibile

Gas metano.

## Pericolo di gelo dell'impianto di riscaldamento

In caso di pericolo di gelo dell'impianto di riscaldamento:

- Aprire la copertura del pannello di regolazione.
- Aprire la copertura del secondo livello di regolazione (fig. 2, pos. 1).
- Posizionare ▲ l'interruttore su "2" (temporizzazione della pompa 24 h) (fig. 2, pos. 5).
- Richiudere la copertura del pannello di regolazione e del secondo livello.

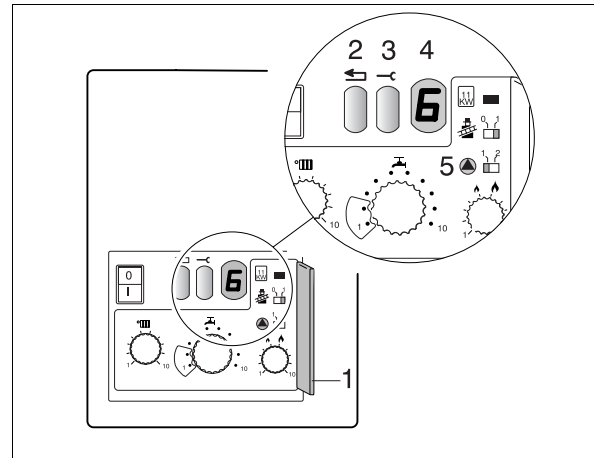
## Segnalazione delle condizioni operative e dei disservizi

Le condizioni operative, oppure eventuali disservizi, vengono visualizzati sul display (fig. 2, pos. 4).

La segnalazione è costituita da due simboli.

Il secondo simbolo compare dopo aver premuto il tasto "service" (fig. 2, pos. 3).

Tutte le indicazioni che non sono contenute nella tabella 3, dovranno essere annotate. Si tratta di disservizi la cui eliminazione richiede l'intervento di un Concessionario TATA.



*Fig. 2 Livello di regolazione, indicazioni delle condizione operative e dei disservizi*

Indica- zione	Indicazione dopo aver premuto il pulsante "service"	Significato	Rimedio
□	R, H, L, P, U, Y	Impianto pronto al funzionamento	
Б*	R	Il bruciatore non si è acceso	Tenere premuto per 5 secondi circa il tasto di reset (fig. 2, pos. 2). Se dopo ripetuti tentativi il bruciatore non si accende, interpellare un Concessionario TATA.
—,	H	Normale esercizio di riscaldamento	
=,	H	Normale esercizio di produzione acqua calda	

*Tab. 3 Segnalazioni delle condizioni operative e dei disservizi*

\* Lampeggia dopo tre tentativi di accensione.

## Messa fuori servizio

- Aprire la copertura del pannello di regolazione.
- Orientare l'interruttore dell'alimentazione elettrica (fig. 3, pos. 1) in posizione "0".
- Chiudere il rubinetto d'intercettazione del gas: girare verso destra (fig. 3, pos. 2).
- Chiudere la copertura del pannello di regolazione.
- In caso di periodi prolungati di fuori servizio, chiudere anche la valvola di entrata dell'acqua.

TATA S.p.A • 31020 San Fior  
Con riserva di modifiche tecniche !

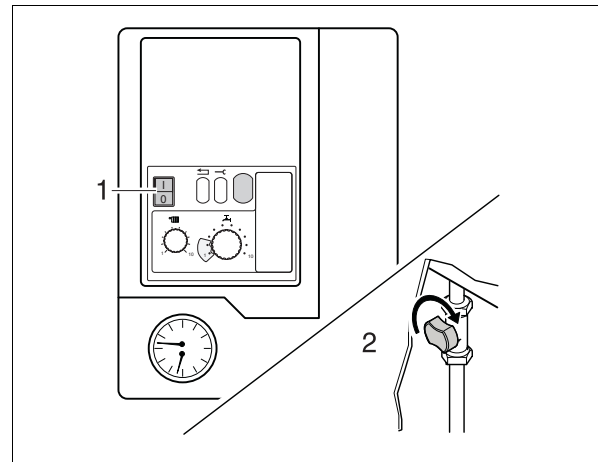
## In caso di pericolo di gelo dell'impianto di riscaldamento

- Interruttore dell'alimentazione elettrica in posizione "I" e rubinetto d'intercettazione del gas aperto.
- Mediante il regolatore di temperatura ambiente o il termostato impostare la temperatura al valore più basso, oppure disporre l'apparecchiatura in condizione antigelo.

Qualora l'impianto debba essere completamente disinserito anche a causa del pericolo di gelo, l'acqua contenuta nell'impianto deve essere scaricata completamente.

N.B.

Non deve essere aggiunto alcun prodotto antigelo.



*Fig. 3 Interruttore elettrico, rubinetto d'intercettazione del gas*