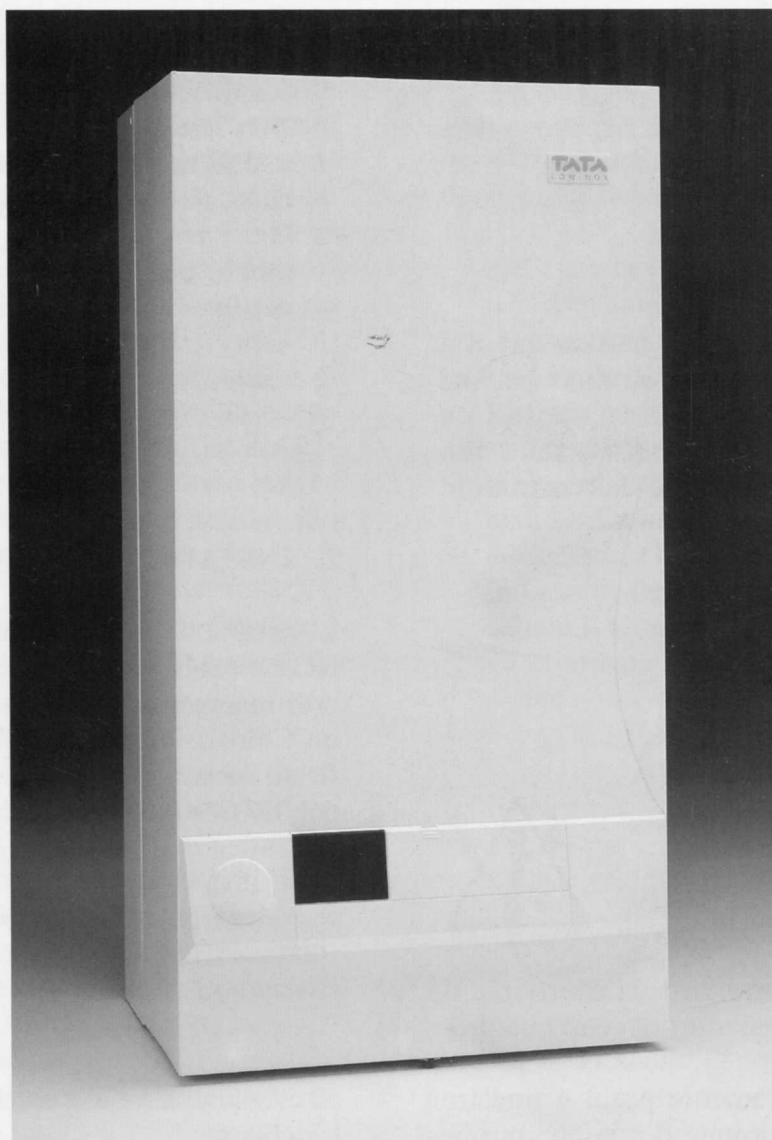


TATA

PROGETTO COMFORT



MANUALE UTENTE

Modelli

TATA LOW NO_x VR 24 TURBO

TATA LOW NO_x VR 24 ASPIRATA

CE

MANUALE UTENTE TATA LOW NOx

Ai nostri clienti,

Le caldaie a gas modulanti della serie **TATA LOW NOx** sono state costruite secondo le più recenti normative tecniche e di sicurezza, dando molta importanza anche alla semplicità di utilizzo.

Per un uso ottimale, sicuro e rispettoso dell'ambiente vi consigliamo di seguire:

- le norme di sicurezza
- le istruzioni d'uso.

Un'errata installazione può causare danni a persone, animali o cose; il costruttore declina ogni responsabilità per i danni causati da errori di installazione e/o dall'uso fatto non osservando le istruzioni date dal costruttore stesso.

COMBUSTIBILE

- Metano

1. NORME DI SICUREZZA

Avvertendo odore di gas:



- Non accendere fuochi !
- Non fumare !
- Non azionare interruttori elettrici, il telefono e qualsiasi altro oggetto che provochi scintille.
- Aprire immediatamente porte e finestre per creare una corrente d'aria che purifichi il locale.
- Chiudere il rubinetto centrale del gas (al contatore) e/o quello della bombola.
- Avvertire gli occupanti dell'immobile ed abbandonarlo.
- Telefonare, da fuori casa, per chiedere l'intervento del personale autorizzato di zona.

In tutti gli altri casi di pericolo, chiudere il gas e togliere la corrente dall'impianto spegnendo l'interruttore generale.

Locale caldaia:

- E' assolutamente vietato rimpicciolire oappare con carta, stracci o altro le griglie di aspirazione o di dissipazione e l'apertura di aerazione del locale dove é installata la caldaia.
- Non lasciare o utilizzare sostanze infiammabili nel locale dove é installata la caldaia.
- Nel caso la caldaia venga inserita nei mobili pensili, lasciare uno spazio libero di almeno 10 cm ai lati e di 20 cm al di sotto della caldaia per l'aerazione e la manutenzione ordinaria.

2. INSTALLAZIONE

L'installazione della caldaia **TATA LOW NOx** e qualsiasi altro intervento di assistenza e di manutenzione devono essere eseguiti da un **Concessionario autorizzato TATA** qualificato secondo le indicazioni della legge n°46 del 05/03/90, ed in conformità alle norme:

- UNI-CIG 7129 e 7131
- CEI 64-8
- LEGGE 10
- DPR 412

ed eventuali altre disposizioni specifiche locali richieste.

Per qualsiasi intervento sul circuito elettrico o gas, ci si deve rivolgere esclusivamente al **Concessionario autorizzato TATA** di zona o a personale specializzato.

I dispositivi di sicurezza, di regolazione automatica, il circuito elettrico e qualsiasi altro componente della caldaia non devono, durante tutta la vita dell'impianto, essere modificati se non dal costruttore o dal **Concessionario TATA**.

3. MANUTENZIONE

- Periodicamente va effettuato un controllo della pressione di carico dell'impianto di riscaldamento, attraverso il manometro, ripristinando eventualmente il valore iniziale.
- Non pulire la mantellatura e le parti interne della caldaia con diluenti o solventi; la pulizia esterna della caldaia va effettuata periodicamente soltanto con acqua saponata allo scopo di migliorare l'aspetto estetico e preservare la mantellatura da corrosione allungandone la durata.
- Nei casi in cui la durezza dell'acqua sia particolarmente elevata è consigliata l'installazione di un adeguato dispositivo di trattamento (addolcitore o altro) allo scopo di evitare operazioni di pulizia dal calcare formatosi. Osservare questa avvertenza significa mantenere inalterato il rendimento con conseguente risparmio di gas.
- In caso di guasto e/o di cattivo funzionamento, spegnere la caldaia e astenersi da qualsiasi tentativo di riparazione o di intervento diretto.
- Per garantire il permanere delle caratteristiche di funzionalità, efficienza e sicurezza del prodotto, entro i limiti prescritti dalla legislazione e/o dalla Normativa vigente, si devono eseguire operazioni di manutenzione preventiva almeno una volta all'anno dal **Concessionario TATA**.

In particolare modo bisogna:

- fare la pulizia e controllare l'efficienza dei condotti di scarico fumi;
- fare la pulizia e controllare l'efficienza dei condotti di aspirazione dell'aria e dei relativi componenti (versione Turbo);
- fare la pulizia interna della caldaia, dello scambiatore principale e sanitario se presente.
- controllare l'efficienza dei dispositivi di controllo e sicurezza della caldaia.

Vi raccomandiamo di stipulare un contratto di manutenzione solo ed esclusivamente con il Concessionario TATA.

4. ISTRUZIONI D'USO

Per l'accensione della caldaia procedere come segue:

- a) Aprire lo sportello del pannello di comando;
- b) Verificare che la pressione dell'acqua sul manometro sia superiore al valore di riferimento minimo (fascia rossa) vedi fig.1, pos.2.

N.B. In nessun caso la pressione dell'acqua deve essere inferiore a 0,5 bar.

Nel caso ciò avvenisse a causa di perdite nell'impianto o di spurghi d'aria ripetuti, si deve ripristinare la pressione minima, a freddo, a **1,5 bar (valore consigliato)** aprendo per il tempo necessario il rubinetto di riempimento e controllando la pressione indicata sul manometro (fig.1, pos.2). Dopo l'operazione il rubinetto deve essere chiuso accuratamente.

In caso di frequenti perdite di acqua consultare il **Concessionario TATA** in quanto va eliminata l'eventuale perdita nell'impianto.

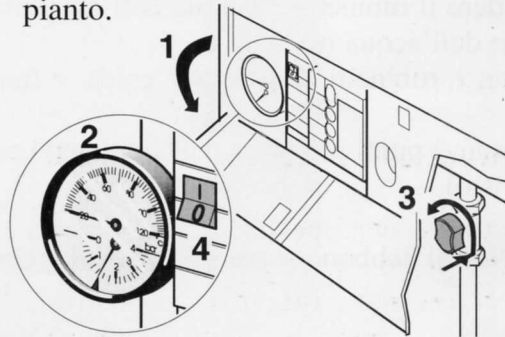


Figura 1: *Pannello di comando ed indicatore di pressione*

- c) Aprire il rubinetto del gas (fig.1, pos.3).
- d) Dare tensione tramite l'interruttore generale e posizionare l'interruttore caldaia (fig.1, pos.4) su "I". L'apparecchio inizia con il programma autodiagnosi e dopo 30 secondi si accende il bruciatore.
- e) Chiudere lo sportello del pannello comando.
- f) La caldaia è pronta per funzionare.
- g) Impostare la temperatura desiderata sul termostato ambiente osservando le relative istruzioni d'uso e prelevare acqua sanitaria.

5. SPEGNIMENTO

Siccome alcune protezioni interne sono attive solo a caldaia accesa si consiglia di spegnerla solo in casi di effettiva necessità.

Procedere come segue:

- chiudere il rubinetto del gas;
- togliere tensione alla caldaia posizionando l'interruttore generale su "0" (fig.1, pos.4).

Se vi è pericolo di gelo:

- impostare il termostato ambiente alla minima temperatura o in funzione antigelo;
- lasciare il rubinetto del gas aperto;
- posizionare l'interruttore generale in posizione "I".

In caso di **assenza prolungata** o nel caso la caldaia debba rimanere spenta per un lungo periodo è necessario:

- posizionare l'interruttore generale su "0";
- chiudere il rubinetto del gas e svuotare l'impianto di riscaldamento compresi i punti più bassi (ove previsto).

- Impianto sanitario (se presente):

- chiudere il rubinetto generale dell'alimentazione dell'acqua fredda
- aprire i rubinetti dell'acqua calda e fredda
- svuotare i punti più bassi dell'impianto (ove previsto)

N.B. Non si debbono usare sostanze antigelo!

6. PERICOLO DI GELO

Nel caso in cui vi possa essere tale pericolo per l'impianto di riscaldamento impostare l'interruttore "**pompa**" in posizione "**2**" (tempo incidenza circolatore pari a 24 ore) vedi fig.2, pos.4.

7. MESSAGGI DI FUNZIONAMENTO E DI GUASTI

Sul display (fig.2, pos.1) si leggono messaggi sul funzionamento o su eventuali guasti dell'impianto.

Il messaggio è composto da due codici. Premendo il tasto di servizio "**service**" (fig.2, pos.2) si legge il secondo codice.

- Prendete nota di tutti quei messaggi che non vengono riportati nella tabella dei segnali di servizio.
- Sono messaggi che evidenziano guasti, la cui rimozione può essere fatta solo dal **Concessionario TATA**.

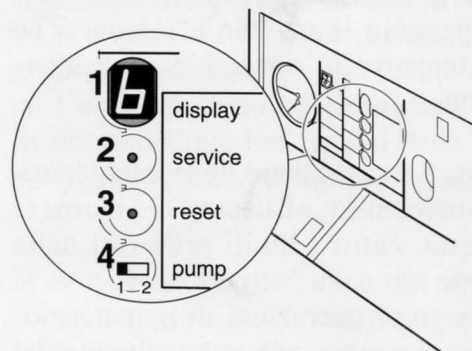


Figura 2: Display

TABELLA SEGNALI DI FUNZIONAMENTO

| I° MESSAGGIO | II° MESSAGGIO (Dopo aver premuto il tasto di servizio) | SIGNIFICATO | INTERVENTO |
|--|---|---------------------------------|---|
| 0 | A,H,L,P,U,Y | Caldaia in attesa | |
| —. | H | Funzionamento in riscaldamento | |
| =. | H | Funzionamento in sanitario | |
| 6 (dopo 3 cicli di accensioni irregolari lampeggia) | A | Mancata accensione della fiamma | Premere RESET per alcune volte. Se rimane il blocco consultare l'assistenza tecnica |