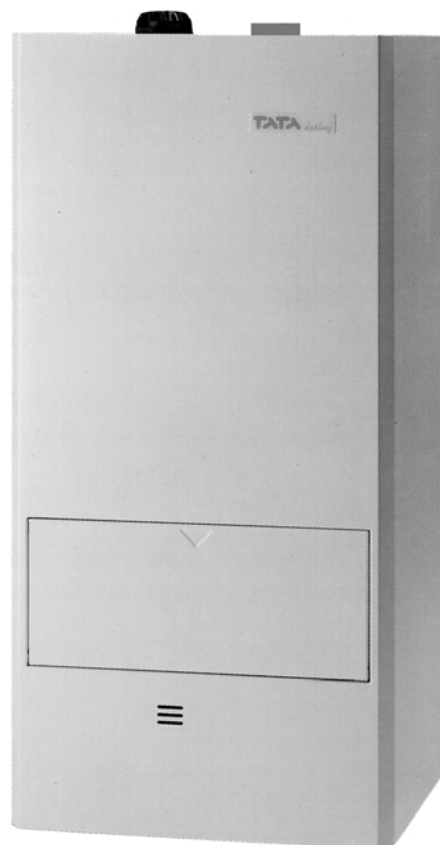


TATA

PROGETTO COMFORT



TATA *darling* TURBO

CLASSIFICAZIONE SECONDO
DIRETTIVA 92/42/CEE



1312

**ISTRUZIONI D'USO PER
L'UTENZA**



**CALDAIA MURALE A GAS,
IN RAME AD ALTO RENDIMENTO
CAMERA STAGNA, TIRAGGIO FORZATO
ACCENSIONE E CONTROLLO DI FIAMMA ELETTRONICI**

Egregio Signore,

desideriamo ringraziarLa per avere preferito nel Suo acquisto il generatore di nostra produzione.

Siamo certi di averLe fornito un prodotto tecnicamente valido, conforme alle Sue aspettative, per la sicurezza, , semplicità di funzionamento, economico, ed in linea con le vigenti Norme di Legge in materia.

*Inoltre **TATA DARLING** è una caldaia ad **ALTO RENDIMENTO** , rispondente alle prescrizioni previste dalla direttiva 92/42/CEE.*

*Il nostro **Concessionario di Zona** è a Sua completa disposizione per tutte le occorrenze.*

TATA S.p.A.

TATA S.p.A. , nella costante azione di miglioramento dei prodotti, si riserva la possibilità di modificare i dati espressi in questa documentazione in qualsiasi momento e senza preavviso. La presente documentazione è un supporto informativo e non considerabile come contratto nei confronti di terzi.

NOTE

[illegible]

INDICE

- Avvertenze generali
- 1. Pannello comandi
- 2. Funzionamento
 - 2.1. Accensione
 - 2.2. Funzionamento invernale ed estivo
 - 2.3. Regolazione della temperatura
 - 2.4. Spegnimento
 - 2.5. Protezione al gelo
- 3. Manutenzione
- 4. Dispositivi opzionali
 - 4.1. Orologio programmatore

AVVERTENZE GENERALI

Il libretto istruzioni costituisce parte integrante ed essenziale del prodotto e deve essere consultato attentamente in quanto fornisce importanti indicazioni riguardanti la sicurezza d'installazione, d'uso e di manutenzione.

Esso deve essere conservato con cura da parte dell'utente.

L'installazione e la manutenzione devono essere effettuate in ottemperanza alle Norme Vigenti, secondo le istruzioni del costruttore e da personale professionalmente qualificato intendendo quello avente specifica competenza tecnica nel settore dei componenti di impianti di riscaldamento ad uso civile e di produzione di acqua calda sanitaria, così come previsto dalla legge n. 46 del 5 marzo 1990.

La prima messa in funzione della caldaia, come pure tutti gli interventi e/o riparazioni che si rendessero necessari, devono essere effettuati esclusivamente dal **Concessionario TATA**.

TATA Darling deve essere destinata solo all'uso per il quale è stata espressamente prevista, ogni altro uso è da considerarsi improprio e quindi pericoloso.

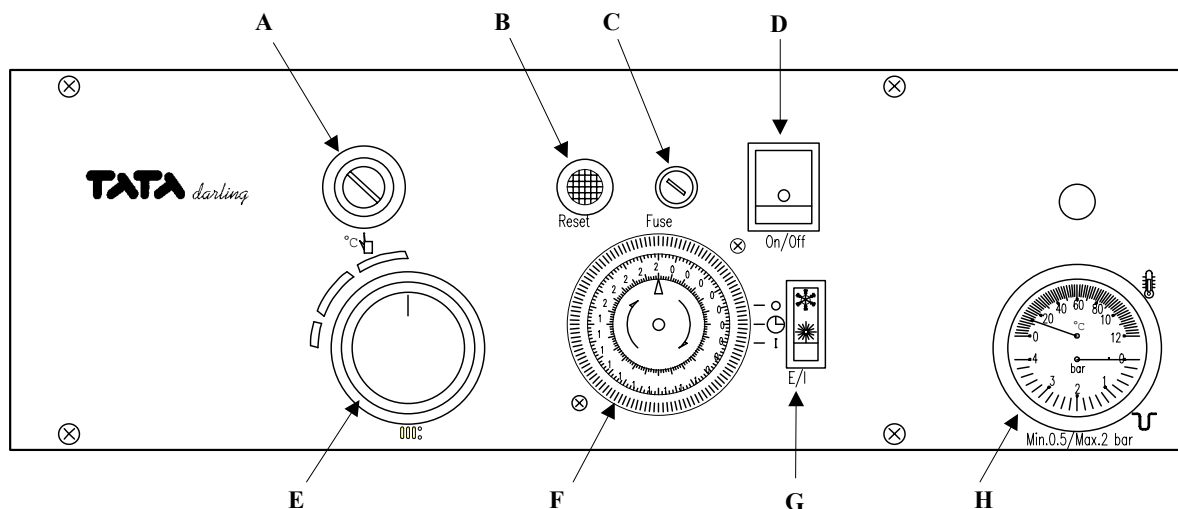
ATTENZIONE

- ◆ Non appoggiare alcun oggetto sopra la caldaia.
- ◆ Non lasciare esposto l'apparecchio ad agenti atmosferici (pioggia, sole.....).
- ◆ Non esporre la caldaia a vapori diretti dai piani di cottura.
- ◆ Non bagnare la caldaia con spruzzi d'acqua o di altri liquidi.
- ◆ Non effettuare le pulizie dell'apparecchio con sostanze facilmente infiammabili.
- ◆ Non toccare l'apparecchio con parti del corpo bagnate o umide.
- ◆ Vietare l'uso della caldaia a bambini e inesperti.

Il mancato rispetto di quanto sopra può compromettere la sicurezza dell'apparecchio e per conseguenza causare danni a persone, animali e cose, per i quali il costruttore non è responsabile.

E' esclusa qualsiasi responsabilità contrattuale ed extracontrattuale del costruttore per i danni causati da errori nell'installazione e nell'uso, e comunque da inosservanze delle istruzioni fornite.

1. PANNELLO COMANDI



- A. Termostato di sovratemperatura acqua a riarmo manuale** - blocca l'afflusso di gas al bruciatore quando la temperatura dell'acqua in caldaia raggiunge i 95°C.; per sbloccare la caldaia solo dopo aver eliminato la causa che lo ha provocato, togliere il tappo di plastica a vite e riarmare il dispositivo premendo il pulsante.
- B. Pulsante di reset** - si accende in caso di anomalie in fase di accensione; per ripristinare le condizioni di ciclo accensione, premere il pulsante spegnendolo.
- C. Fusibile** - protezione elettrica.
- D. Interruttore acceso/spento** - in posizione ON dà alimentazione alla caldaia; in posizione OFF la toglie.
- E. Termostato di regolazione** - permette di regolare la temperatura dell'acqua in caldaia; interrompe l'afflusso del gas quando la temperatura è raggiunta.
- F. Orologio programmatore** - (fornito solo come accessorio a richiesta) è in grado di programmare accensioni e spegnimenti del riscaldamento.
- G. Interruttore estate/inverno** - in posizione *inverno* (❄) la caldaia può fornire acqua calda sia per l'impianto di riscaldamento sia ad uso sanitario; in posizione *estate* (☀) viene escluso il circuito riscaldamento.
- H. Termometro-idrometro** - indica la temperatura (°C) raggiunta dall'acqua in caldaia e la pressione (bar) dell'acqua nell'impianto di riscaldamento.

2. FUNZIONAMENTO

2.1. Accensione

Prima di procedere con l'accensione controllare che la pressione dell'impianto, segnata sull'idrometro (H) abbia un valore compreso tra 1 e 1,5 bar ed in caso contrario ripristinarla per mezzo del rubinetto di riempimento posto nella parte inferiore della caldaia, (vedi fig. 1). Ad operazione ultimata richiudere bene il rubinetto.

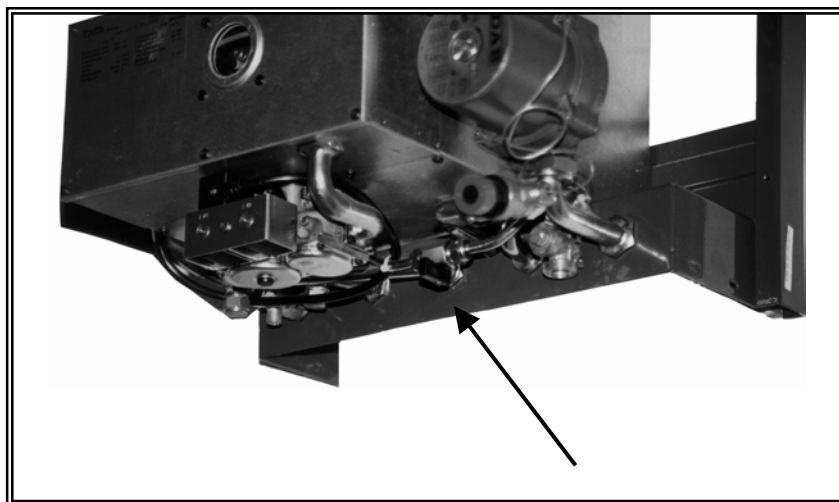


Fig. 1 Rubinetto di riempimento

N.B.

Questo controllo è bene farlo periodicamente anche durante il normale funzionamento della caldaia; se ci fosse un calo di pressione molto frequente è probabile che ci sia una perdita d'acqua nell'impianto ed in questo caso è necessario l'intervento del Concessionario TATA.

L'unica operazione da compiere per rendere operativa la caldaia è quella di agire sull'interruttore acceso/spento (D) portandolo nella posizione ON.

A questo punto l'apparecchio è già pronto per il servizio: una centralina elettronica provvederà all'accensione del bruciatore principale quando richiesto.

Se nel tempo di sicurezza stabilito non dovesse avvenire l'accensione del bruciatore si accenderà il pulsante spia rosso "**RESET**" (B).

Per ripristinare il sistema di accensione è necessario intervenire premendo il pulsante luminoso.

Se si dovesse verificare nuovamente il blocco del sistema di accensione verificare che il rubinetto del gas sia aperto ed in caso di insuccesso dell'accensione rivolgersi al **Concessionario TATA**.

2.2. Funzionamento invernale ed estivo

TATA Darling è fornita di un selettore (G) per il funzionamento invernale (❄) ed estivo (☀).

In posizione (❄) l'apparecchio può fornire acqua calda sia per l'impianto di riscaldamento sia ad uso sanitario avendo quest'ultimo la precedenza.

In posizione (☀) viene escluso il circuito riscaldamento e la caldaia provvede ad erogare, quando richiesta, l'acqua calda ad uso sanitario.

2.3. Regolazione della temperatura

La regolazione della temperatura dell'acqua in caldaia viene effettuata ruotando la manopola (E) sul pannello comandi. In questo modo viene interrotto il funzionamento del bruciatore al raggiungimento della temperatura prefissata.

La temperatura può essere variata da un minimo di 60°C ad un massimo di 90°C.

2.4. Spegnimento

Chiudere il rubinetto del gas a monte della caldaia e togliere corrente all'apparecchio portando l'interruttore (D) nella posizione OFF.

2.5. Protezione al gelo

Durante i periodi di freddo intenso è opportuno che l'impianto di riscaldamento resti in funzione.

Nell'ipotesi di un arresto prolungato dell'impianto:

- è necessario miscelare l'acqua del circuito riscaldamento con idonee soluzioni anticongelanti destinate a tale uso specifico.
- si può svuotare completamente l'impianto; per il successivo riempimento si prescrive di utilizzare acqua opportunamente trattata al fine di evitare possibili incrostazioni e/o corrosioni causate da acqua dure e/o corrosive.

3. MANUTENZIONE

Le operazioni di manutenzione devono essere effettuate una volta all'anno affidandole esclusivamente ad un **Concessionario TATA** che opererà secondo le prescrizioni delle Normative Vigenti, sottoponendo a verifica periodica gli elementi riportati sul libretto d'impianto (art. 11, DPR 412 del 26 agosto 1993).

Tali interventi programmati permettono di mantenere nel tempo le caratteristiche di sicurezza ed efficienza dell'apparecchio.

4. DISPOSITIVI OPZIONALI

4.1. Orologio programmatore

Viene fornito a richiesta l'orologio programmatore (F) che permette all'utente di impostare gli orari di accensione e spegnimento della funzione di riscaldamento al fine di utilizzare in modo più razionale il generatore, ottenendo una riduzione dei consumi e un miglioramento del comfort.

Trattasi di un programmatore elettromeccanico giornaliero (minimo intervallo programmabile 15 min.), dotato di cavalieri mobili a scatto, che può essere facilmente applicato nell'apposito foro pretranciato sul pannello comandi.

Programmazione:

- impostare l'orario giornaliero ruotando il disco programmatore nel senso della freccia;
- portare verso l'interno i cavalieri in corrispondenza del periodo d'accensione desiderato;
- portare verso l'esterno i cavalieri in corrispondenza del periodo di spegnimento desiderato.

Il commutatore dell'orologio programmatore permette all'utente la scelta fra tre modalità di funzionamento:

- **pos. A:** esclusione del riscaldamento (la caldaia funziona solo per l'acqua calda sanitaria);
- **pos. B:** funzionamento in *automatico* del riscaldamento (secondo il programma impostato);
- **pos. C:** funzionamento in *manuale* del riscaldamento (esclusione del programmatore).

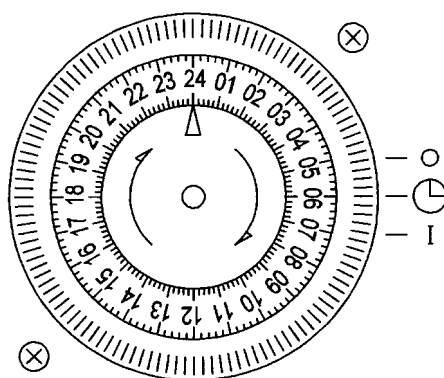


Fig. 2 Orologio programmatore

NOTE

[illegible]



S.p.A. – Zona Industriale Campidui – 31015 Conegliano (TV) – Tel. 0438/4561 – Fax 0438/450884