



**Scaldacqua istantaneo a gas  
versione a camera aperta**

**GEISER 11A / GEISER 14A**

**Manuale per l'utente**





**TATA GEISER** è uno scaldabagno modulante, ciò significa che la potenzialità termica è regolata in modo continuo in funzione del fabbisogno di calore.

Il manuale contiene le specifiche tecniche generali relative allo scaldabagno **TATA GEISER**, inoltre contiene le principali informazioni relative alla manutenzione ed una lista di possibili difetti con relative cause.

### **AVVERTENZE D'USO**

Queste istruzioni devono essere consegnate all'Utente. Questo libretto deve essere letto attentamente, conservato con cura da parte dell'utente e reso disponibile per qualsiasi successiva consultazione. Per un corretto funzionamento dello scaldabagno attenersi scrupolosamente alle istruzioni. È compito del Concessionario/Installatore TATA istruire l'utente per un uso corretto dello scaldabagno.

Utilizzare lo scaldabagno solo per l'uso a cui è preposto, nel rispetto delle norme e nell'osservanza delle istruzioni d'uso. Manutenzioni e riparazioni devono essere eseguite esclusivamente dal Concessionario o dal servizio tecnico autorizzato TATA. Per nessun motivo possono essere compromesse le caratteristiche di prestazione nonché i requisiti legati alla sicurezza. Danni a cose e persone dovuti ad uso inappropriato, ad uso negligente o causati da manutenzioni o riparazioni non adeguate, non possono essere ricondotti a TATA.

### **Per la vostra sicurezza**

Gli scaldabagni TATA sono costruiti in conformità alla norma EN 26, pertanto soddisfano i requisiti essenziali di sicurezza secondo quanto previsto dalla Direttiva Apparecchi a Gas (90/396/CEE).

L'installazione dell'apparecchio deve essere eseguita da un Concessionario/Installatore TATA in ottemperanza alle leggi e normative vigenti (UNI CIG 7129, UNI CIG 7131, ecc.) nonché alle eventuali disposizioni locali, riguardanti l'installazione di apparecchi a gas e l'evacuazione dei gas combusti.

E' essenziale che il condotto di scarico dei prodotti della combustione abbia lo stesso diametro del raccordo dello scaldabagno e che siano rispettate le normative vigenti nonché le eventuali disposizioni locali riguardanti l'installazione di apparecchi a gas e l'evacuazione dei gas combusti.

Tutte le operazioni inerenti la manutenzione sono di esclusiva competenza del servizio tecnico autorizzato TATA.

L'Utente si deve impegnare a far eseguire regolarmente la manutenzione dello scaldabagno al fine di garantirne un funzionamento ottimale e sicuro.

Non conservare od impiegare materiali o liquidi infiammabili nelle vicinanze dell'apparecchio.

Se avvertite odore di gas:

- Chiudete il rubinetto del gas
- Aprite le finestre
- Non usate apparecchiature elettriche (telefono, ecc.)
- Avvisate immediatamente l'Azienda del gas o il servizio di assistenza autorizzato

In caso di pericolo di gelo, chiudere i rubinetti di gas ed acqua e svuotare completamente lo scaldabagno.



## Indice

Capitolo	Pagina
1.	Informazione ed avvertenze per l'uso in sicurezza del vostro scaldabagno.....2
2.	Dati tecnici.....3
2.1	Dati tecnici e modelli.....3
2.2	Descrizione apparecchio.....4
3	Prescrizioni per il buon mantenimento del Vs. scaldabagno.....5
3.1	Precauzioni contro le incrostazioni.....5
3.2	Pulizia della pannellatura.....5
3.3	Precauzioni contro il gelo.....5
4	Uso dello scaldabagno.....6
4.1	Manopola del gas.....6
4.2	Manopola di regolazione della temperatura.....6
4.3	Dispositivo di controllo dell'evacuazione dei prodotti della combustione.....7
4.4	Prima accensione e funzionamento.....7
4.5	Conversione ad altro tipo di gas.....8
5	Schema elettrico.....9
6	Ricerca e soluzione dei guasti.....10

## 1. Informazione ed avvertenze per l'uso in sicurezza del vostro scaldabagno



Questo apparecchio deve essere installato da personale qualificato ed autorizzato da TATA in conformità a quanto previsto dalle vigenti Norme Nazionali e locali. Il "fai da te" non è consentito.



Assicurarsi che lo scaldabagno sia stato installato in un ambiente con sufficiente ricambio d'aria.



Questo scaldabagno è dotato di un termostato fumi che, in caso di tiraggio insufficiente, ne blocca il funzionamento. Chiamare il servizio tecnico in caso d'intervento di questo termostato.



Non è ammesso installare apparecchi funzionanti a GPL in locali sotto al livello del suolo.



Non usare bombole di gas adagiate o capovolte. Non usare bombole arrugginite, ammaccate e/o con evidenti rigonfiamenti.



In caso di pericolo di gelo, chiudere i rubinetti di gas ed ingresso acqua e svuotare completamente lo scaldabagno.



Conservare il manuale per future consultazioni.



La conversione a diverso tipo di gas deve essere eseguita dal servizio tecnico autorizzato TATA.



Questo scaldabagno non deve essere installato in prossimità di fonti di calore come forni elettrici, stufe, ecc.



Questo scaldabagno deve essere collegato ad una canna fumaria in efficienza. Fate verificare che la stessa non sia ostruita e che ci sia sufficiente tiraggio.



Se si avverte odore di gas:

- chiudere il rubinetto del gas
- non accendere/spengere luci o apparecchi elettrici
- non provocare scintille o accendere fiamme
- ventilare il locale aprendo porte e finestre
- avvertire la società del gas o il servizio di assistenza autorizzato



E' assolutamente vietato qualunque intervento di manutenzione sullo scaldabagno da parte dell'Utente; è altresì vietata la modifica o la sostituzione di particolari tecnici con altri non destinati a questo scaldabagno.

## 2. Dati tecnici

Il Vs. scaldabagno è stato costruito in conformità ai requisiti di sicurezza delle vigenti Norme di prodotto pertinenti.

### 2.1 Dati tecnici e modelli

Modello :		GEISER 11 A	GEISER 14 A
Portata termica nominale (H) *	kW	22,7 – 13,0	27,5 – 16,0
Potenza termica nominale (H <sub>i</sub> )	kW	19,2 – 11,1	23,2 – 13,5
Categoria gas		I <sub>2H3+</sub>	I <sub>2H3+</sub>
Tipologia d'installazione		B <sub>11BS</sub>	B <sub>11BS</sub>
Scarico fumi	mm	Ø 110	Ø 130
Portata sanitaria (la manopola di regolazione della temperatura è completamente aperta "tiepido")			
Portata massima erogata	l/min	11	14
Pressione minima sanitaria	Bar (kPa)	0,5 (50)	0,5 (50)
Incremento di temperatura (?T)	K	25	25
Portata sanitaria (la manopola di regolazione della temperatura è completamente chiusa "caldo")			
Portata minima erogata	l/min	2,7	2,7
Incremento di temperatura (?T)	K	45	45
Pressione minima sanitaria	Bar (kPa)	0,1 (10)	0,1 (10)
Alimentazione elettrica			
Quantità e tipo batteria		2 x D	2 x D
Tensione batteria	V	1,5	1,5
Dimensioni apparecchio	mm	310x575x220	380x640x225
Dimensioni imballo	mm	360x635x270	430x750x285
Peso	kg	10,3	12,2
Peso con imballo	kg	11,8	13,8

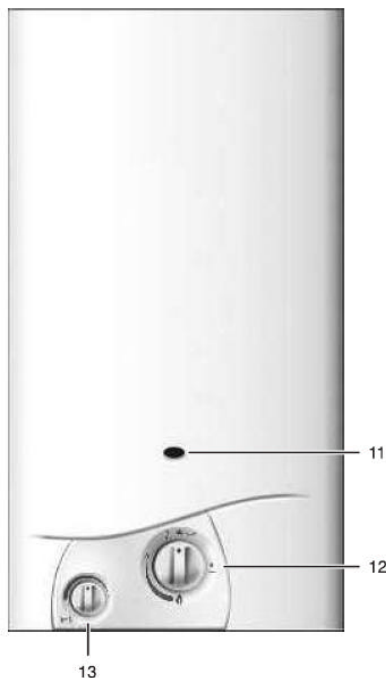
\* Portata gas (riferita a 15°C - 1013 mbar - secco)      Gas Metano 34,2 MJ/m<sup>3</sup> (H<sub>i</sub> = 9,5 kWh/m<sup>3</sup>)  
 Gas liquido 46,08 MJ/kg (H<sub>i</sub> = 12,8 kWh/kg)

## 2.2 Descrizione apparecchio

Scaldabagno murale con accensione elettronica della fiamma pilota e dotato di valvola di modulazione che consente di mantenere costante la temperatura anche al variare della quantità di acqua richiesta, garantendo una ottimizzazione dei consumi.

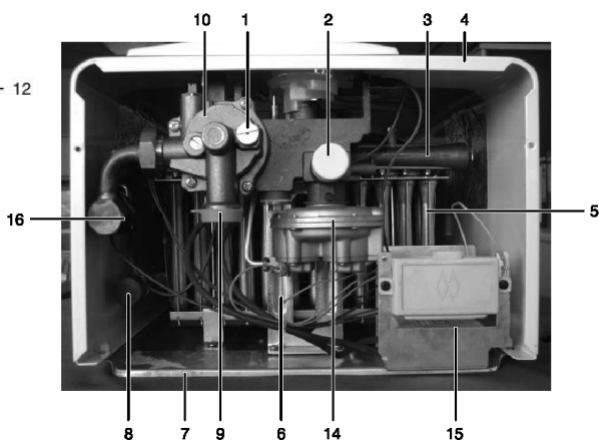
Sicurezza garantita da:

- termocoppia di sicurezza.
- dispositivo di controllo evacuazione gas combusti.
- limitatore di temperatura.



### LEGENDA:

- 1 Valvola di sicurezza
- 2 Raccordo Gas
- 3 Collettore Gas
- 4 Pannellatura
- 5 Bruciatore
- 6 Staffa di supporto gruppo gas
- 7 Telaio
- 8 Raccordo uscita acqua calda
- 9 Raccordo entrata acqua fredda
- 10 Gruppo acqua
- 11 Apertura controllo bruciatore
- 12 Manopola del gas
- 13 Manopola di regolazione della temperatura
- 14 Scheda elettronica di controllo
- 15 Flussostato sanitario





### **3 Prescrizioni per il buon mantenimento del Vs. scaldabagno**

#### **3.1 Precauzioni contro le incrostazioni**

In presenza di acqua molto dura, col passare del tempo può verificarsi una diminuzione della portata d'acqua e della capacità di riscaldare la stessa. Per questi casi, si consiglia vivamente di montare un addolcitore (o sistema di analoga e comprovata efficacia) prima dell' ingresso acqua.

Rivolgersi al servizio tecnico autorizzato TATA per l'eventuale rimozione di formazioni di calcare nello scambiatore dello scaldabagno.

#### **3.2 Pulizia della pannellatura**

Per pulire la pannellatura utilizzare un panno umido imbevuto di acqua e sapone.

#### **3.3 Precauzioni contro il gelo**

Svuotare lo scaldabagno se, durante il periodo invernale, questo è esposto a temperature prossime o inferiori a 0°C.

Per tale operazione osservare la seguente procedura:

- chiudere il rubinetto del gas
- chiudere il rubinetto di ingresso acqua
- aprire tutti i rubinetti dell'acqua calda
- svitare la valvola di sicurezza (vedere legenda di pagina 4 per dettagli) per svuotare completamente l'acqua dallo scaldabagno (fare attenzione alla molla e alla guarnizione della valvola di sicurezza)
- quando queste operazioni sono state completate, chiudete i rubinetti dell'acqua e ri-avvitare la valvola di sicurezza (non dimenticare di infilare la molla e la guarnizione sull'albero).

Per ripristinare il funzionamento dello scaldabagno aprite il rubinetto di ingresso acqua fredda ed il rubinetto del gas.

## 4 Uso dello scaldabagno

È espressamente vietato all'Utente qualsiasi intervento di manutenzione dello scaldabagno.

Per la messa in funzione dello scaldabagno fare riferimento alla figura sotto ed a quanto riportato al paragrafo 4.4.

N.B.: Alla prima accensione, dopo lunghi periodi di inattività dello scaldabagno o dopo aver cambiato le bombole del gas, la fiamma pilota può accendersi con ritardo e dopo vari tentativi.

### 4.1 Manopola del gas

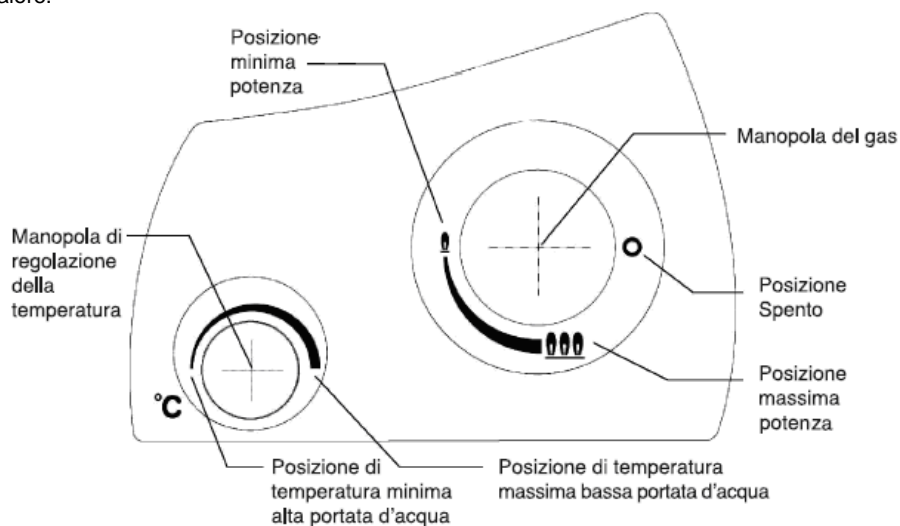
La manopola del gas (vedi figura sotto) consente di accendere, spegnere e regolare la portata del gas. Sono indicati due "livelli di potenza" del bruciatore. La posizione con il simbolo della fiamma singola è quella più bassa, mentre posizionando la manopola sul simbolo delle tre fiamme il bruciatore funziona alla potenza massima.

### 4.2 Manopola di regolazione della temperatura

La manopola di regolazione della temperatura (vedi figura sotto) consente di adeguare la temperatura dell'acqua alle proprie necessità:

- ruotando la manopola in senso orario, diminuisce la portata idraulica ed aumenta la temperatura;
- ruotando la manopola in senso antiorario, aumenta la portata idraulica e diminuisce la temperatura.

Scegliendo la posizione della manopola in modo da ottenere una temperatura dell'acqua non eccessiva, si riduce il consumo di gas e si minimizza il deposito di calcare nello scambiatore di calore.



### **4.3 Dispositivo di controllo dell'evacuazione dei prodotti della combustione**

E' assolutamente vietato qualunque intervento di manutenzione sullo scaldabagno da parte dell'Utente; è altresì vietata la modifica o la sostituzione di particolari tecnici con altri non destinati a questo tipo di apparecchio.

#### **Sensore fumi**

È assolutamente vietato rimuovere, modificare o sostituire il sensore fumi con altro di diversa costruzione.

#### **Funzionamento e norme di sicurezza**

Il sensore fumi controlla che l'evacuazione dei fumi di combustione avvenga in modo corretto. L'apparecchio si spegnerà automaticamente in caso trascinamento dei fumi nell'ambiente.

Il sensore fumi permetterà la riaccensione dello scaldabagno dopo circa 10 minuti.

Se l'apparecchio continua a spegnersi, è necessario richiedere l'intervento di personale qualificato che oltre a controllare il corretto funzionamento del sensore fumi, verificherà anche che il percorso dei gas combusti (camino) non sia ostruito.

Qualsiasi intervento sullo scaldabagno deve essere effettuato esclusivamente da tecnici TATA abilitati.

#### **AVVERTENZE IMPORTANTI**

Lo spegnersi dell'apparecchio durante il funzionamento indica un probabile intervento del dispositivo di controllo dei fumi di combustione (sensore fumi): in questo caso, ventilare il locale ed attendere circa 10 minuti prima di riaccendere l'apparecchio.

Se il fatto si ripete, rivolgersi ad un installatore TATA qualificato per verificare il corretto funzionamento dello scaldabagno, l'assenza di ostruzioni nel percorso dei fumi di combustione e la corretta ventilazione dei locali.

E' assolutamente vietato scollegare, spostare o manomettere, in qualunque modo, il dispositivo di controllo dei gas combusti.

### **4.4 Prima accensione e funzionamento**

Per prima cosa ruotare la manopola del gas verso la posizione con il simbolo della fiamma singola, questo affinché la fiamma pilota possa accendersi. A questo scopo aprire un rubinetto dell'acqua calda: lo scaldabagno accenderà automaticamente la fiamma pilota e, successivamente, il bruciatore principale. Se la fiamma pilota non resta accesa, ripetere la procedura dall'inizio. Nel caso vi sia aria nella tubazione del gas, potrà essere necessario ripetere l'operazione fino a sua totale fuoriuscita.

A fiamma pilota accesa, procedere con la regolazione dello scaldabagno.

Il campo di funzionamento può essere scelto utilizzando la manopola del gas (vedi figura di pagina 6): ruotando la manopola verso la posizione con il simbolo della fiamma singola si riduce la potenza, mentre ruotando la manopola sul simbolo delle tre fiamme la potenza aumenta.

Aperto un rubinetto dell'acqua calda, lo scaldabagno si accenderà automaticamente. A questo punto sarà possibile regolare la manopola del gas sino al raggiungimento della potenza (e quindi della temperatura dell'acqua) desiderata.

Nel frattempo, ruotando in senso antiorario la manopola di regolazione della temperatura (vedi figura di pagina 6), la portata d'acqua aumenta, ma la temperatura diminuisce. Ruotando la

manopola in senso orario, la portata d'acqua diminuisce, quindi la temperatura aumenta. Se la pressione di rete dell'acqua è troppo bassa, lo scaldabagno non funziona. In questo caso girare la manopola della regolazione della temperatura in senso antiorario.

Se si verificano dei problemi con il funzionamento dello scaldabagno, riferirsi alla sezione "Ricerca e risoluzione dei guasti" di questo manuale o, se necessario, chiamare il servizio di assistenza tecnica TATA.

Dopo aver chiuso il rubinetto dell'acqua calda, il bruciatore principale si deve spegnere entro in tempo massimo di due secondi.

Se il bruciatore continua a funzionare anche dopo aver chiuso il rubinetto o ritarda a spegnersi, ruotare subito in senso orario la manopola del gas e portarla in corrispondenza del simbolo "o" (posizione di chiusura gas), chiudere il rubinetto gas e chiamare il servizio di assistenza tecnica TATA.

Se la manopola del gas è in posizione "o" (posizione di chiusura gas) non prelevare acqua dai rubinetti dell'acqua calda. Questa semplice precauzione aiuterà a mantenere in efficienza il vostro scaldabagno più a lungo.

Se l'acqua è molto dura, ricordatevi di far pulire periodicamente il filtro all'ingresso dell'acqua fredda. Per questi casi, si consiglia vivamente di montare un addolcitore (o sistema di analoga e comprovata efficacia) prima dell'ingresso acqua.

Per lunghi periodi di inattività la manopola del gas deve essere posizionata su "o" (posizione di chiusura gas) e il rubinetto del gas deve essere chiuso.

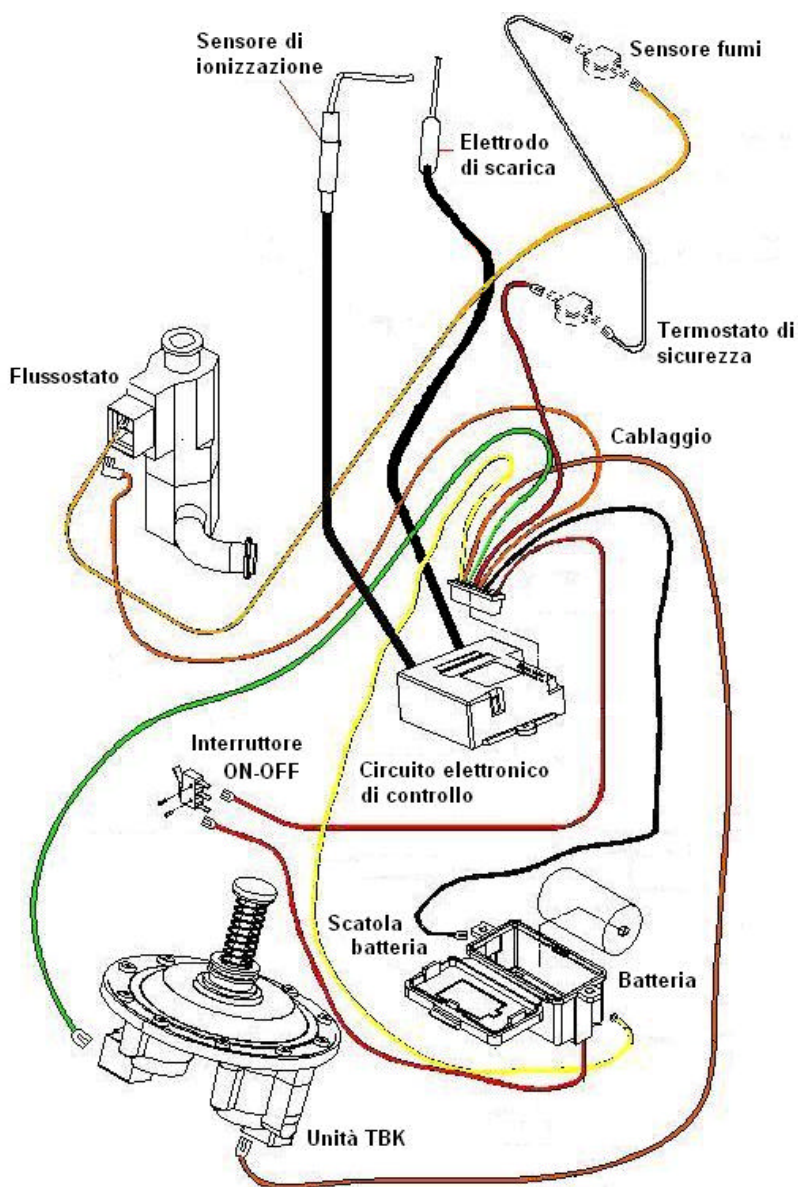
Se si devono cambiare le batterie che alimentano la scheda elettronica si consiglia di usare solo batterie alcaline. Fare attenzione ad inserire le batterie con la polarità giusta.

Modifiche all'apparecchio o sue parti, o la rimozione di qualsiasi dispositivo di sicurezza comporta il decadere di qualsiasi garanzia. TATA declina ogni responsabilità per casi di questo tipo.

## 4.5 Conversione ad altro tipo di gas

L'eventuale conversione deve essere eseguita ad un tecnico TATA abilitato.

## 5 Schema elettrico



## 6 Ricerca e soluzione dei guasti

Il montaggio, la manutenzione e la riparazione degli scaldabagni debbono essere affidati unicamente a personale autorizzato. La tabella che segue può essere di aiuto nella risoluzione di alcuni semplici inconvenienti.

Problema	Causa	Soluzione
La fiamma pilota intermittente non riesce ad accendersi	Il rubinetto del gas è chiuso	Aprire il rubinetto del gas
	La bombola del gas è chiusa (GPL)	Aprire la bombola del gas
	La bombola del gas è vuota (GPL)	Sostituire/riempire la bombola de! gas
	La manopola di controllo gas è nella posizione "o" spento	Girare la manopola di controllo gas nella posizione tra i due simboli delle fiamme. Se non si riesce a vedere l'accensione della fiamma pilota prima e poi quella del bruciatore principale, riposizionare la manopola nella posizione di spento e poi riprovare ancora. Girare la manopola di controllo del gas tra le due serigrafie a forma di fiamma, poi aprire il rubinetto dell'acqua
Lo scaldabagno non si accende	Le batterie sono esaurita	Sostituire le batterie con delle nuove
Durante il normale funzionamento, il bruciatore dello scaldabagno si spegne da solo		Chiamare il servizio tecnico autorizzato
Il pilota intermittente non si accende		Chiamare il servizio tecnico autorizzato
Non si riesce a risolvere il problema		Chiamare il servizio tecnico autorizzato

### AVVERTENZE:

- Usare solo ricambi originali per le eventuali sostituzioni.
- Effettuare la pulizia e la manutenzione dell'apparecchio almeno una volta l'anno per garantire il buon funzionamento e preservare l'apparecchio.

Manuale istruzioni versione: TATA\_GEISER\_A - utente  
Revisione: 1.00

TATA S.p.A. si riserva il diritto di apportare modifiche in base alle migliorie tecniche



Via Europa - 31020 San Fior (TV)

Tel. +39 0438 2661 - Fax +39 0438 266380

[www.tata.it](http://www.tata.it) - e-mail: [info@tata.it](mailto:info@tata.it)