

IT	ISTRUZIONI PER L'INSTALLAZIONE E L'USO
GB	INSTALLATION AND OPERATING INSTRUCTIONS
FR	INSTRUCTIONS D'INSTALLATION ET D'EMPLOI
DE	INSTALLATIONS UND BETRIEBSANLEITUNG

Direttiva 2009/142/CE

AQUA GRILL

STEAMGRILL

GRILLEVAPEUR

DAEMPFGRILL

SOMMARIO

1. AVVERTENZE GENERALI

2. INSTALLAZIONE

- 2.1 Installazione dell'apparecchio**
 - 2.2 Posa in opera degli apparecchi**
 - 2.3 Scarico fumi**
 - 2.4 Collegamento gas**
 - 2.5 Collegamento idrico**
 - 2.6 Collegamento allo scarico**
-

3. CARATTERISTICHE TECNICHE

4. FUNZIONAMENTO CON GAS D'ALIMENTAZIONE IDENTICO A QUELLO PREDISPOSTO

- 4.1 Controllo della pressione di alimentazione (Fig. 2)**
 - 4.2 Regolazione dell'aria primaria (Fig. 3)**
 - 4.3 Regolazione della fiamma pilota**
 - 4.4 Controllo del bruciatore principale**
-

5. REGOLAZIONE PER FUNZIONAMENTO CON ALTRI TIPI DI GAS

- 5.1 Sostituzione dell'iniettore del bruciatore principale**
 - 5.2 Sostituzione dell'iniettore della fiamma pilota (Fig.4)**
 - 5.3 Regolazione della portata ridotta (Fig. 5)**
-

6. ACCESSIBILITÀ E SMONTAGGIO DEI PEZZI

- 6.1 Rubinetto gas dei bruciatori del piano di cottura**
-

7. ISTRUZIONI D'USO

- 7.1 Apertura rubinetto carico acqua**
 - 7.2 Accensione della fiamma pilota (Fig. 9)**
 - 7.3 Spegnimento del bruciatore principale**
 - 7.4 Spegnimento totale**
-

8. MANUTENZIONE

- 8.1 Pulizia e cura**
- 8.2 Comportamento in caso di prolungata interruzione di funzionamento**
- 8.3 Comportamento in caso di guasto**
- 8.4 Manutenzione**
- 8.5 Smaltimento apparecchiatura**

1. AVVERTENZE GENERALI

Leggere attentamente le avvertenze contenute nel presente libretto in quanto forniscono importanti indicazioni riguardanti la sicurezza di installazione, d'uso e manutenzione.

Conservare questo libretto per ogni ulteriore consultazione dei vari operatori.
Dopo aver tolto l'imballaggio, assicurarsi dell'integrità dell'apparecchiatura.

In caso di dubbio, non utilizzare l'apparecchiatura e rivolgersi a personale professionalmente qualificato.

Prima di collegare l'apparecchiatura, accertarsi che i dati di targa siano corrispondenti a quelli della rete di distribuzione gas.

L'apparecchiatura deve essere utilizzata solo da personale addestrato all'uso della stessa.

Prima di effettuare operazioni di pulizia e manutenzione, disinserire l'apparecchiatura dalla rete di alimentazione gas.

Disattivare l'apparecchio in caso di guasto o di cattivo funzionamento. Per l'eventuale riparazione rivolgersi solamente ad un centro di assistenza tecnica autorizzato e richiedere l'utilizzo di ricambi originali.

Il mancato rispetto di quanto sopra può compromettere la sicurezza dell'apparecchiatura.

L'allacciamento, la posa in opera dell'impianto e degli apparecchi, la ventilazione, lo scarico fumi devono essere effettuati secondo le istruzioni del costruttore, da personale professionalmente specializzato, conformemente alle norme UNI CIG 8723. Vanno inoltre rispettate le disposizioni vigenti dei VVFF.

Questa apparecchiatura dovrà essere destinata solo all'uso per il quale è stata espressamente concepita.

Non lavare l'apparecchiatura con getti d'acqua diretti ad alta pressione.

Non ostruire le aperture o fessure di aspirazione o di smaltimento del calore.

Onde evitare rischi di ossidazione o di aggressioni chimiche in genere, occorre tenere ben pulite le superfici in acciaio inossidabile.

Pulire giornalmente le parti in acciaio inox con acqua tiepida saponata, quindi risciacquare abbondantemente ed asciugare con cura.

Evitare nel modo più assoluto di pulire l'acciaio inox con paglietta, spazzola o raschietti di acciaio comune, in quanto possono depositare particelle ferrose che ossidandosi provocano punti di ruggine. Può essere eventualmente adoperata lana di acciaio inossidabile nel senso di satinatura.

Qualora l'apparecchiatura non venga utilizzata per lunghi periodi, chiudere il rubinetto del gas, passare energicamente su tutte le superfici in acciaio un panno imbevuto di olio di vaselina in modo da stendere un velo protettivo; inoltre arieggiare periodicamente i locali.

Prima di procedere al collegamento controllare sulla *targhetta tecnica che l'apparecchio sia stato collaudato ed omologato per il tipo di gas a disposizione presso l'utente.*

Nel caso che il tipo di gas indicato sulla targhetta non sia quello di cui si dispone, seguire le indicazioni nel paragrafo "Trasformazione ad altro tipo di gas".

La casa costruttrice declina ogni responsabilità per le possibili inesattezze contenute nel presente opuscolo imputabili ad errori di trascrizione o stampa. Si riserva inoltre il diritto di apportare al prodotto quelle modifiche che ritiene utili o necessarie, senza pregiudicarne le caratteristiche essenziali.

La ditta costruttrice declina ogni e qualsiasi responsabilità qualora non venissero strettamente osservate le norme contenute in questo manuale.

La ditta costruttrice dell'apparecchio declina ogni responsabilità per danni causati da errata installazione, manomissione dell'apparecchio, uso improprio, cattiva manutenzione, l'inosservanza delle norme locali e imperizia nell'uso.

2. INSTALLAZIONE

2.1 Installazione dell'apparecchio

Le operazioni di installazione, le eventuali trasformazioni per l'uso con altri tipi di gas, la messa in funzione, la eliminazione di eventuali inconvenienti agli impianti, deve essere eseguita unicamente da personale qualificato, nel rispetto delle norme in vigore.

Gli impianti a gas, ed i locali di installazione degli apparecchi devono rispondere alle regolamentazioni esistenti nelle varie zone ed in particolare si deve considerare che l'aria necessaria alla combustione dei bruciatori è pari a $2 \text{ m}^3/\text{h}$ per ogni kW di potenza installata e che devono essere osservate le Norme prevenzione infortuni.

2.2 Posa in opera degli apparecchi

Togliere gli apparecchi dall'imballo e sistemarli nel luogo di utilizzazione provvedendo alla loro messa a bolla e regolazione in altezza mediante i piedini regolabili o altri mezzi.

Togliere dai pannelli esterni la pellicola protettiva, staccandola lentamente per impedire che rimanga il collante.

È importante che le pareti adiacenti all'apparecchio siano protette contro il calore. Interporre fogli refrattari oppure piazzare gli apparecchi da almeno 200 mm di distanza dalle pareti laterali o posteriori.

2.3 Scarico fumi

Gli apparecchi devono essere installati in locali adatti per lo scarico dei prodotti della combustione che deve avvenire nel rispetto di quanto prescritto dalle norme di installazione. Le nostre apparecchiature sono considerate (vedi tabella 2 dati tecnici) come:

Apparecchiature a gas tipo A non previste per essere collegate ad un condotto di scarico prodotti della combustione.

Tali apparecchi devono scaricare in apposite cappe, o dispositivi simili, collegate ad un camino di sicura efficienza oppure direttamente all'esterno.

In mancanza è ammesso l'impiego di un aspiratore di aria collegato direttamente all'esterno, di portata non minore di quanto richiesto.

2.4 Collegamento gas

Controllare sulla targhetta tecnica (Fig. 1), posta nella parte interna, che l'apparecchio sia stato collaudato ed omologato per il tipo di gas disponibile presso l'utente.

Verificare che gli ugelli montati sull'apparecchiatura, corrispondano al tipo di gas disponibile.

Controllare con i dati riportati sulla targhetta tecnica, che la portata del riduttore di pressione sia sufficiente per l'alimentazione dell'apparecchiatura.

Evitare di interporre delle riduzioni di serie tra il riduttore e l'apparecchio. Si consiglia di montare un filtro a gas a monte del regolatore di pressione al fine di garantire un funzionamento ottimale.

2.5 Collegamento idrico

La massima pressione dell'acqua ammessa è di 3bar (300kPa).

- Ai fini di una corretta installazione, l'apparecchio deve essere alimentato con acqua potabile.

- Il tubo di entrata dell'acqua deve essere allacciato alla rete idrica mediante un rubinetto d'intercettazione che possa essere chiuso quando l'apparecchio non è in funzione o è in corso di manutenzione.

- Tra il rubinetto e il bagnomaria è necessario installare un filtro meccanico per impedire l'entrata di particelle ferrose che, ossidandosi, alla lunga potrebbero intaccare la vasca.

- Prima di raccordare l'ultimo tratto di tubazione, si consiglia di far defluire dell'acqua al fine di togliere gli eventuali residui ferrosi nel tubo.

2.6 Collegamento allo scarico

Lo scarico dell'acqua deve confluire in un sifone aperto in modo da non permettere il contatto tra lo scarico dell'apparecchio ed il sifone stesso, come prescritto dalle norme d'igiene in vigore. E' necessario prevedere uno scarico per l'apparecchio.

La tubazione di scarico dovrà resistere alle alte temperature.

Prima di consegnare l'apparecchio all'utente, è necessario:

- verificare che funzioni correttamente;

- comunicare all'utente le istruzioni per l'uso.

3. CARATTERISTICHE TECNICHE

La targhetta segnaletica è posizionata sulla parte sinistra dell'armadio.

- Apparecchio di categoria II 2H3+
- Pressione d'alimentazione: Butano/Propano (G30-G31) 30/37mbar
Gas naturale "H" (G20) 20mbar

		CAT	G30	G31	G20	G25	COUNTRY				
CE		II 2H3+	P mbar	28-30	37	20	IT-ES-IE-PT GB-GR-CH				
		II 2H3BP	P mbar	30	30	20	IT-DE-FI-IE-NO LV-LT-SI-S-SE				
TYPE	A ₁ B ₁₁	II 2E+3+	P mbar	28-30	37	20	25	FR-BE			
MOD		II 2H3BP	P mbar	50	50	20	/	AT-CH			
NR		II 2ELL3BP	P mbar	50	50	20	20	DE			
		II 2L3BP	P mbar	30	30	/	25	NL			
Σ Qn	kW	II 2E3+	P mbar	28-30	37	20	/	LU			
G30	G20	G25	I 3BP	P mbar	30	30	/	MT-IS-HU-CY			
			I 3+	P mbar	28-30	37	/	CY			
kg/h	m ³ /h	m ³ /h	I 2E	P mbar	/	/	20	/	PL		
PREDISPOSTO A GAS - PREVU AU GAZ PRESET FOR GAS - EINGESTELLT AUF GAS PREDISPUSTO A GAS - PREDISPOSTO A GAS								mbar			
								kW	IP	EN 203-1	MADE IN ITALY

TABELLA A - Dati tecnici apparecchiature gas e pressioni di allacciamento

MODELLO		..92..	..94..
Attacco ISO 7/1	∅	1/2 "	
Potenza nominale	kW	11 (5.5 min)	22 (11 min)
Categoria		II 2H3	
Tipo di costruzione		A1	
Pressione Gas metano G20	mbar	20	
Pressione GPL G30/G31	mbar	28-30/37	
Consumo gas complessivo			
Gas metano G20	m ³ /h	1,16	2,33
GPL G30	kg/h	0,87	1,73

MODELLO		..72..	..74..
Attacco ISO 7/1	∅	1/2 "	
Potenza nominale	kW	8,5 (3,5 min)	17 (7 min)
Categoria		II 2H3	
Tipo di costruzione		A1	
Pressione Gas metano G20	mbar	20	
Pressione GPL G30/G31	mbar	28-30/37	
Consumo gas complessivo			
Gas metano G20	m ³ /h	0,85	1,69
GPL G30	kg/h	0,63	1,26

B. TABELLA UGELLI

MODELLO	Tipo Gas	Pressione (mbar)	Ugello MAX (mm/100)	BY Pass MIN (mm/100)	Apertura aereatore (mm)
...72/...74	G30/G31	28/37	150L	100	10
	G31	50	130L	100	10
..72/..74	G20	20	220L	Reg	8
	G25	25	225L	Reg	8
...92/...94	G30/G31	28/37	175L	120	12
	G31	50	150L	120	10
..92/..94	G20	20	255L	Reg	10
	G25	25	265L	Reg	3

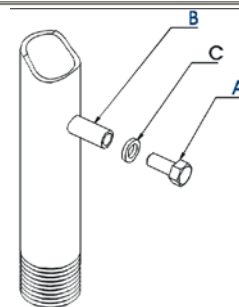
4. FUNZIONAMENTO CON GAS D'ALIMENTAZIONE IDENTICO A QUELLO PREDISPOSTO

Controllare se le indicazioni sulla targhetta segnaletica corrispondono al gas distribuito. Verificare inoltre la corrispondenza di quanto qui di seguito riportato.

4.1 Controllo della pressione di alimentazione (Fig. 2)

La pressione di alimentazione può essere misurata a mezzo di manometro con tubo ad "U", o di tipo elettronico con suddivisione minimale di 0,1 mbar.

- Svitare la vite "A" dalla presa di pressione "B".
- Posizionare il manometro.
- Azionare l'apparecchio e verificare che la pressione sia quella prevista: in caso contrario accertarsi della causa.



4.2 Regolazione dell'aria primaria (Fig. 3)

L'aria primaria è regolata correttamente se viene assicurata la stabilità delle fiamme, cioè se non compaiono stacchi di fiamma con bruciatore freddo e se non si verifica ritorno di fiamma con bruciatore caldo.

La distanza prevista per la regolazione dell'aria primaria, è mostrata nella figura 3 ed indicata nella tabella 2. Svitare l'iniettore "C" con una chiave di 12 mm e montare l'iniettore previsto; controllare la distanza esatta "X" per l'aria.

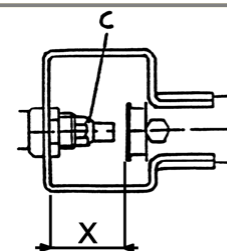


Fig. 3

4.3 Regolazione della fiamma pilota

Regolare e verificare se la fiamma avvolge la termocoppia e che l'aspetto della stessa sia corretto. Se ciò non si verifica, occorre controllare che gli iniettori montati siano quelli giusti (tabella 2).

4.4 Controllo del bruciatore principale

Accendere l'apparecchio e verificare che la fiamma, l'accensione e la regolazione del minimo, siano corretti. Se ciò non si verifica bisogna controllare gli iniettori e la posizione dell'aria primaria.

5. REGOLAZIONE PER FUNZIONAMENTO CON ALTRI TIPI DI GAS

Per eseguire tale operazione, bisogna cambiare gli iniettori, regolare le portate ridotte, regolare la posizione dell'aria primaria come qui di seguito viene indicato.

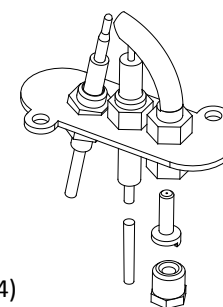
Le operazioni di adattamento a gas diversi dalla predisposizione devono essere effettuate da personale tecnico specializzato. Una volta cambiata la predisposizione, procedere con il controllo di fughe di gas con l'apposito spray o con acqua saponata (non usare mai fiamme libere), e sostituire la targhetta di predisposizione sull'apparecchio.

5.1 Sostituzione dell'iniettore del bruciatore principale

Per cambiare l'iniettore "C" (Fig. 3) togliere, tirandolo, il pannello dei comandi; con una chiave da 12 svitare l'iniettore e sostituirlo secondo tabella 2.

5.2 Sostituzione dell'iniettore della fiamma pilota (Fig.4)

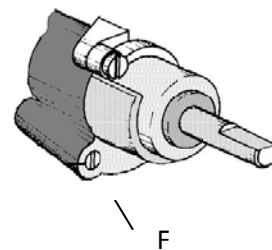
La fiamma pilota è accessibile solo dopo avere levato il pannello comandi. La stessa presenta iniettore fisso e nessuna regolazione dell'aria primaria è necessaria. Per cambiare l'iniettore "D" svitare il dado di fissaggio "E" e sostituire l'iniettore, secondo la tabella 2.



(Fig. 4)

5.3 Regolazione della portata ridotta (Fig. 5)

Svitare la vite "F" del minimo e girarla fino ad ottenere la portata ridotta indicata nella tabella 2. Verificare che la quantità di gas sia sufficiente per mantenere un minimo stabile e omogeneo, resistere al passaggio portata massima – portata minima.



(Fig. 5)

6. ACCESSIBILITÀ E SMONTAGGIO DEI PEZZI

(solamente per l'installatore abilitato)

6.1 Rubinetto gas dei bruciatori del piano di cottura

- Disinnestare i 4 perni che fissano il pannello dei comandi e toglierlo.
- Svitare i dadi dei condotti del gas, della termocoppia così come quelli che fissano il rubinetto alla rampa di alimentazione.
- Montare il nuovo rubinetto.

7. ISTRUZIONI D'USO

Attenzione: prima di utilizzare l'apparecchio, bisogna pulire la piastra con dell'acqua calda e del detersivo. L'apparecchio deve essere adoperato da personale qualificato, trattandosi di apparecchio esclusivamente destinato a cucina professionale. Deve inoltre essere usato sotto sorveglianza e solamente per grigliare gli alimenti.

7.1 Apertura rubinetto carico acqua (Fig. 9)

Per poter procedere all'accensione dell'apparecchiatura è necessario :

- 1) Aprire il rubinetto di alimentazione acqua dalla rete di distribuzione (pressione minima 0,4 bar)
- 2) Ruotare il posizione aperto il rubinetto posto frontalmente sull'apparecchiatura (questa operazione permetterà la chiusura del circuito che attiva la termocoppia)

7.2 Accensione della fiamma pilota (Fig. 9)

Premere sulla manopola "G" e girarla verso sinistra fino alla posizione accensione fiamma pilota.

Tenere la manopola premuta e contemporaneamente premere il bottone "H" dell'accensione piezo elettrico.

Se la fiamma pilota non si accende verificare il punto 7.1

Dopo aver acceso la fiamma pilota tenere premuta la manopola a fondo per circa 10/20 secondi al fine di scaldare la termocoppia, dopo di che rilasciarla.

La fiamma è osservabile dal foro di visibilità spia che si trova sul pannello frontale.

Nel caso che durante o dopo il rilascio della manopola la fiamma si spenga, ripetere l'operazione.

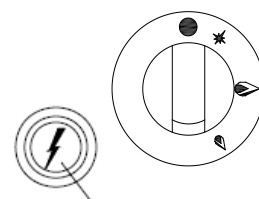
7.2 Spegnimento del bruciatore principale

Girare la manopola sulla posizione fiamma pilota: il bruciatore principale si spegne, restando accesa solo la fiamma pilota.

7.3 Spegnimento totale

Per spegnere la fiamma pilota e il bruciatore principale, girare la manopola sulla posizione "spento" (Fig. 8).

Successivamente chiudere il rubinetto carico acqua posto frontalmente sull'apparecchiatura e il rubinetto alimentazione acqua di rete



(Fig. 8)

8. MANUTENZIONE

8.1 Pulizia e cura

Durante la pulizia, non lavare l'apparecchio con getti d'acqua diretti o a pressione!

Ogni sera, a fine lavoro, l'apparecchio deve essere pulito accuratamente.

La pulizia quotidiana dell'apparecchio garantisce un funzionamento perfetto e una maggior durata dell'apparecchio stesso.

Prima di iniziare la pulizia scollegare l'apparecchio dalla rete elettrica agendo sull'interruttore posto a monte.

Le parti in acciaio sono da lavare con acqua calda e detersivo neutro.

Non usare detersivi abrasivi o corrosivi che potrebbero danneggiare l'acciaio.

8.2 Comportamento in caso di prolungata interruzione di funzionamento

Pulire ed asciugare accuratamente l'apparecchio come da istruzioni, staccare la corrente.

8.3 Comportamento in caso di guasto

In caso di guasto spegnere l'apparecchio, staccare la corrente mediante il dispositivo posto a monte dell'apparecchio e avvisare il servizio assistenza.

8.4 Manutenzione

Qualsiasi lavoro di manutenzione è da far eseguire esclusivamente a personale qualificato.

Prima di iniziare una manutenzione togliere la spina o disinserire l'interruttore posto a monte.

8.5 Smaltimento apparecchiatura

L'apparecchiatura, al termine della sua vita lavorativa, dovrà **obbligatoriamente** essere smaltita secondo gli obblighi di legge

Tutte le riparazioni devono sempre essere effettuate da tecnici specializzati

CONTENTS

1. *GENERAL INSTRUCTIONS*

2. *INSTALLATION*

- 2.1 Installation of the appliance
 - 2.2 Installation
 - 2.3 Fumes extraction
 - 2.4 Connecting up gas
-

3. *TECHNICAL FEATURES*

4. *OPERATION WITH SUPPLY GAS IDENTICAL TO THAT AVAILABLE*

- 4.1 Checking the supply pressure (Fig. 2)
 - 4.2 Regulating the primary air (Fig. 3)
 - 4.3 Regulating the pilot flame
 - 4.4 Checking the main burner
-

5. *REGULATION FOR OPERATION WITH OTHER TYPES OF GAS*

- 5.1 Replacing the injectors of the main burners
 - 5.2 Replacing the injector of the pilot flame (Fig.4)
 - 5.3 Regulating the reduced capacity (Fig. 5)
-

6. *ACCESSIBILITY AND DISASSEMBLY OF THE PARTS*

- 6.1 Gas cock of the hob burners
-

7. *OPERATING INSTRUCTIONS*

- 7.1 Opening the water loading tap
 - 7.2 Lighting the pilot flame (Fig. 9)
 - 7.3 Lighting the main burner
 - 7.4 Total extinguishing
-

8. *MAINTENANCE*

- 8.1 Cleaning and care
- 8.2 Action in the case of prolonged disuse
- 8.3 Action in the case of prolonged disuse
- 8.4 Maintenance

1. GENERAL INSTRUCTIONS

Read the instructions contained in this handbook carefully as they give important advice concerning safety of installation, use and maintenance.

Keep this handbook for any further consultation by the various operators.

After having removed the packing, make sure the equipment is intact. In case of doubt, do not use the equipment and contact professionally qualified staff.

Before connecting the equipment, make sure that the rating corresponds to that of the gas mains.

The equipment must only be used by staff trained in use of the same.

Before carrying out cleaning and maintenance, disconnect the equipment from the gas supply system.

Switch the equipment off in the case of a fault or malfunctioning. For any repairs only contact an authorised technical service centre and request the use of original spare parts.

Failure to observe the above may jeopardise safety of the equipment.

Connection, installation of the system and appliances, ventilation and fumes extraction must be carried out according to the manufacturer's instructions, by professionally specialised staff, in accordance with the UNI CIG 8723 standards. The current regulations of the fire brigade should also be observed.

This equipment must only be used for the purpose for which it was specifically designed.

Do not wash the equipment with direct, high pressure jets of water.

Do not obstruct the openings or vents for extraction or release of heat.

So as to avoid the risk of rust or chemical attack in general, the stainless steel surfaces have to be kept properly clean.

Clean the parts in stainless steel daily with warm, soapy water, then rinse thoroughly and dry carefully.

On no account should the stainless steel be cleaned with steel wool pads, brushes or scrapers in standard steel, in that they could deposit ferrous particles which, by oxidising, cause rust spots. Stainless steel wool can, if necessary, be used in the direction of the satin finish.

Should the equipment not be used for long periods, close the gas valve and wipe all the steel surfaces vigorously with a cloth moistened with Vaseline oil in order to apply a protective layer; also air the rooms periodically.

Before carrying out the connection, check on the technical data plate that the appliance has been tested and type-approved for the type of gas available on the user's premises.

Should the type of gas indicated on the plate not be that available, follow the instructions in the paragraph "Conversion to different type of gas".

The manufacturer of the appliance declines every responsibility for possible mistake contained in this booklet imputable to printing or transcription errors. It also reserves the right to bring changes to the product if retains useful or necessary without jeopardizing the essential characteristics.

The manufacturing company declines any and every responsibility if the rules brought in this manual are not strictly observed.

The manufacturer of the appliance declines all responsibility for damage caused by faulty installation, tampering with the appliance, improper use, poor maintenance, failure to observe local regulations and unskilled use.

2. INSTALLATION

2.1 Installation of the appliance

The operations of installation, any conversion for use with other types of gas, start-up and the remedying of any faults in the systems, must only be carried out by qualified staff, in accordance with current laws.

The gas systems and the rooms where the appliances are installed must fulfil the regulations existing in the various areas and in particular consideration must be made of the fact that the air required for combustion of the burners is equal to $2 \text{ m}^3/\text{h}$ per kW of installed power and that accident prevention regulations must be observed.

2.2 Installation

Remove the appliances from the packing and position them in the place of use, levelling them and regulating their height by means of the adjustable feet or other means.

Remove the protective film from the external panels, detaching it slowly to prevent the glue from remaining.

It is important that the walls adjacent to the appliance are protected against the heat. Place refractory sheets in between them place the appliances at least 200 mm away from the side or rear walls.

2.3 Fumes extraction

The appliances must be installed in rooms suitable for the extraction of combustion products, in accordance with the provisions of the installation instructions. Our equipment is considered (see specifications table) as:

Type A gas appliances not designed for connection to a combustion products extraction conduit.

These appliances must discharge into special hoods, or similar devices, connected to a chimney of guaranteed efficiency or directly to the exterior.

Otherwise the use of an air extractor is admissible, connected directly to the exterior, with adequate flow rate.

2.4 Connecting up gas

Check on the rating plate (Fig. 1), under the fires on the left-hand side, that the appliance has been tested and approved for the type of gas that the user uses.

Check that the nozzles on the appliance are suitable for the available gas supply.

Check on the rating plate that the pressure reducer is adequate to the appliance's gas supply

If gas supply pressure deviates by more than 10% from nominal pressure, fit a pressure regulator upstream of the appliance to ensure that nominal pressure is maintained.

Do not reduce the diameter of the pipe between the reducer and the appliance.

Fit a gas filter upstream of the pressure regulator in order to optimise operating efficiency.

3. TECHNICAL FEATURES

The data plate is positioned on the left of the cabinet.

- Appliance in category II2H3+

- Supply pressure: Butane/Propane (G30-G31) 30/37mbar
Natural gas (G20) 20mbar

		CAT		G30	G31	G20	G25	COUNTRY
CE		II _{2H3+}	P mbar	28-30	37	20	/	IT-ES-IE-PT GB-GR-CH
		II _{2H3B/P}	P mbar	30	30	20	/	IT-DE-FI-EE-NO LV-CZ-SK-SI-SE
TYPE	A ₁ B ₁₁	II _{2E+3+}	P mbar	28-30	37	20	25	FR-BE
MOD		II _{2H3B/P}	P mbar	50	50	20	/	AT-CH
NR		II _{2ELL3B/P}	P mbar	50	50	20	20	DE
		II _{2L3B/P}	P mbar	30	30	/	25	NL
ΣQ_n	kW	II _{2E3+}	P mbar	28-30	37	20	/	LU
G30	G20	G25	I _{3B/P}	P mbar	30	30	/	MT-IS-HU-CY
			I ₃₊	P mbar	28-30	37	/	CY
kg/h	m ³ /h	m ³ /h	I _{2E}	P mbar	/	/	20	PL
PREDISPOSTO A GAS – PREVU AU GAZ PRESET FOR GAS – EINGESTELLT AUF GAS PREDISPUERTO A GAS – PREDISPOSTO A GAS								mbar
			kW	IP	EN 203-1	MADE IN ITALY		

TABLE A - Technical data of gas appliances and supply pressures

MODELS		..92..	..94..
ISO 7/1 connection	∅	1/2 "	
Nominal heat output	kW	11 (5.5 MIN)	22 (11 MIN)
Category		II 2H3	
Type of construction		A1	
G20 natural gas supply pressure	mbar	20	
G30/G31 LPG supply pressure	mbar	28-30/37	
Total gas consumption			
G20 natural gas	m ³ /h	1,16	2,33
G30 LPG	Kg/h	0,87	1,73

MODELS		..72..	..74..
ISO 7/1 connection	∅	1/2 "	
Nominal heat output	kW	8,5 (3.5 MIN)	17 (7 MIN)
Category		II 2H3	
Type of construction		A1	
G20 natural gas supply pressure	mbar	20	
G30/G31 LPG supply pressure	mbar	28-30/37	
Total gas consumption			
G20 natural gas	m ³ /h	0,85	1,69
G30 LPG	Kg/h	0,63	1,26

IB. NOZZLE TABLE

MODELLO	Tipo Gas	Pressione (mbar)	Ugello MAX (mm/100)	BY Pass MIN (mm/100)	Apertura aereatore (mm)
...72/...74	G30/G31	28/37	150L	100	10
	G31	50	130L	100	10
..72/..74	G20	20	220L	Reg	8
	G25	25	225L	Reg	8
...92/...94	G30/G31	28/37	175L	120	12
	G31	50	150L	120	10
..92/..94	G20	20	255L	Reg	10
	G25	25	265L	Reg	3

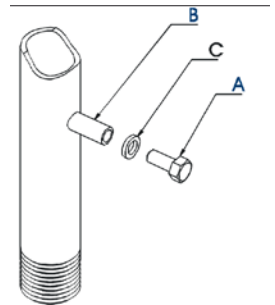
4. OPERATION WITH SUPPLY GAS IDENTICAL TO THAT AVAILABLE

Check whether the indications on the data plate correspond to the gas distributed. Also check correspondence to the indications below.

4.1 Checking the supply pressure (Fig. 2)

The supply pressure can be measured by means of a pressure gauge with a U-shaped pipe, or of the electronic type with a minimum grading of 0.1 mbar.

- Unscrew the screw "A" from the pressure tap "B".
- Position the pressure gauge.
- Switch on the appliance and check that the pressure is the one intended: otherwise check on the cause.
- At the end of the operation, reassemble the appliance and check on the connection.



4.2 Regulating the primary air (Fig. 3)

The primary air is regulated correctly if the stability of the flames is ensured, i.e. if flame lifts do not appear with the burner cold and if there is no flame return with the burner hot.

The distance foreseen for regulation of the primary air is shown in Figures 3 and indicated in tables 2. Unscrew the injector "E" with a 12 mm spanner and mount the appropriate injector. Check the exact distance "X" for the primary air.

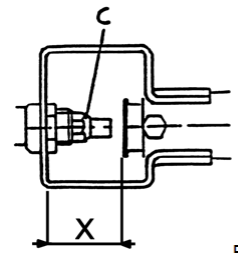


Fig. 3

4.3 Regulating the pilot flame

Regulate and check whether the flame envelops the thermocouple and that its appearance is correct. If this is not the case, check that the injectors mounted are the right ones (table 2).

4.4 Checking the main burner

Switch on the appliance and check that the flame, lighting and regulation of the minimum are correct. If this is not the case check the injectors and the position of the primary air.

5. REGULATION FOR OPERATION WITH OTHER TYPES OF GAS

In order to perform this operation the injectors have to be changed and the reduced capacities and position of the primary air regulated as indicated below.

Any modifications of the apparatus for use with other gases instead of the one foreseen are to be carried out by qualified personnel only.

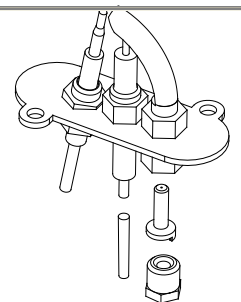
Once the apparatus has been modified, proceed by checking for any gas leaks, using the appropriate spray or soapy water - never use a naked flame. Then change the identification label on the apparatus.

5.1 Replacing the injector of the main burner

In order to change the injector "C" (Fig. 3) remove, by pulling it, the control panel. Using a spanner unscrew the injector and replace it according to table 2.

5.2 Replacing the injector of the pilot flame (Fig.4)

The pilot flame is only accessible after having removed the control panel. It has a fixed injector and no regulation of the primary air is required. In order to change the injector "D" unscrew the attachment nut "E" and replace the injector, according to table 2.

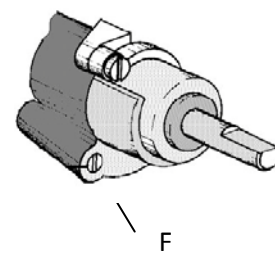


(Fig. 4)

5.3 Regulating the reduced capacity (Fig. 5)

Unscrew the screw "F" of the minimum and turn it until the reduced capacity indicated in table 2 is obtained. Check that the quantity of gas is sufficient for maintaining a stable and even minimum and for resisting the change from maximum to minimum capacity.

(Fig. 5)



(Fig. 8)

6. ACCESSIBILITY AND DISASSEMBLY OF THE PARTS

(only for qualified installers)

6.1 Gas cock of the hob burners

- Disengage the 4 pins which attach the control panel and remove it.
- Unscrew the nuts of the gas pipes and that of the thermocouple and those which attach the gas cock to the gas ramp.
- Mount the new gas cock.

7. OPERATING INSTRUCTIONS

Caution: before using the appliance the plate has to be cleaned with hot water and detergent.

The appliance has to be used by qualified staff, since it is an appliance intended solely for professional kitchens. It also has to be used under supervision and only for grilling food.

7.1 Opening the water loading tap (Fig. 9)

In order to turn on the equipment it is necessary to:

- 1) Open the mains water distribution feeder tap (minimum pressure 0.4 bar)
- 2) Turn the tap placed at the front on the equipment to the open position (this operation will enable the circuit that activates the thermocouple to be closed)

7.2 Lighting the pilot flame (Fig. 9)

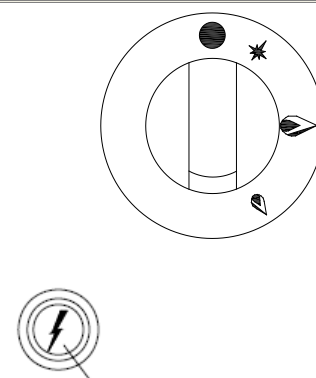
Press on the knob "G" and turn it to the left as far as the pilot flame lighting position. Keep the knob pressed and at the same time press button "H" for piezoelectric lighting.

If the pilot flame does not come on check point 7.1

After having lit the pilot flame keep the knob fully pressed for approximately 10/20 seconds in order to heat the thermocouple, after which release it.

The flame can be observed from the spy hole on the front panel. Should the flame go out during or after release of the knob repeat the operation.

(Fig. 8)



7.3 Turning out the main burner

Turn the knob to the pilot flame position: the main burner goes out and only the pilot flame remains lit.

7.4 Total extinguishing

In order to extinguish the pilot flame and the main burner, turn the knob to the "off" position (Fig. 6). Then close the water loading tap on the front of the equipment and the mains water feeder tap

8. MAINTENANCE

8.1 Cleaning and care

During the cleaning don't wash the equipment with direct water spout. The cleaning must be executed when the equipment is cold.

Before the cleaning disconnect the equipment.

Take away all the oven displaceable elements and wash them.

The stainless steel elements must be washed by hot water and neutral detergent. Rinse the plate by a soft cloth to remove any trace of detergent. Dry with care.

Using abrasive and corrosive detergents you can cause damages to the stainless steel.

8.2 Action in the case of prolonged disuse

Clean and dry with care and disconnect the electric current.

8.3 Action in the event of a fault

Switch off the equipment, disconnect the electric current and call the technical service.

8.4 Maintenance

Every maintenance must be executed by qualified personnel.

Before the maintenance take away the plug or release the master switch.

All repairs and fault remedying must be carried out by a skilled installer.

SOMMAIRE

1. AVERTISSEMENTS GENERAUX

2. INSTALLATION

- 2.1 Installation de l'appareil
 - 2.2 Pose des appareil
 - 2.3 Evacuation des fumées
 - 2.4 Raccordement du gaz
-

3. CARACTÉRISTIQUES TECHNIQUES

4. FONCTIONNEMENT AVEC LE MÊME GAZ QUE LE GAZ DISPONIBLE

- 4.1 Contrôle de la pression d'alimentation (Fig. 2)
 - 4.2 Réglage de l'air primaire (Fig. 3)
 - 4.3 Réglage de la veilleuse
 - 4.4 Contrôle du brûleur principal
-

5. RÉGLAGE POUR FONCTIONNEMENT AVEC D'AUTRES TYPES DE GAZ

- 5.1 Remplacement des injecteurs des brûleurs principaux
 - 5.2 Remplacement de l'injecteur de la veilleuse (Fig.4)
 - 5.3 Réglage du débit minimum (Fig. 5)
-

6. ACCESSIBILITÉ ET DÉMONTAGE DES PIÈCES

- 6.1 Robinet gaz des brûleurs du plan de cuisson
-

7. MODE D'EMPLOI

- 7.1 Ouverture robinet chargement eau
 - 7.2 Allumage de la veilleuse (Fig. 9)
 - 7.3 Allumage du brûleur principal
 - 7.4 Extinction totale
-

8. *ENTRETIEN*

- 8.1 Nettoyage et entretien
- 8.2 Instructions d'arrêt prolongé
- 8.3 Instructions en cas d'anomalie
- 8.4 Manutention

1. AVERTISSEMENTS GENERAUX

Lire attentivement les avertissements contenus dans cette notice dans la mesure où ils fournissent d'importantes indications concernant la sécurité d'installation, d'utilisation et d'entretien.

Conserver cette notice de manière à ce que les différents opérateurs puissent la consulter à tout moment.

Après avoir retiré l'emballage, s'assurer que l'appareil soit intact. En cas de doute, ne pas utiliser l'appareil et s'adresser à du personnel professionnellement qualifié.

Avant de raccorder l'appareil, s'assurer que les données de la plaque correspondent à celles du réseau de distribution du gaz.

L'appareil ne doit être utilisé que par du personnel formé à cet effet.

Avant d'effectuer des opérations de nettoyage ou d'entretien, débrancher l'appareil du réseau d'alimentation gaz.

Débrancher l'appareil en cas de panne ou de mauvais fonctionnement. Pour toute réparation, s'adresser uniquement à un centre de service technique agréé et demander l'utilisation de pièces de rechange d'origine.

Le non-respect de ce qui est précisé ci-dessus pourrait compromettre la sécurité de l'appareil.

Le raccordement, la mise en service de l'installation et des appareils, l'aération et l'évacuation des fumées doivent être effectués, selon les instructions du constructeur, par du personnel professionnellement spécialisé, conformément aux normes UNI CIG 8723.

Cet appareil ne devra être destiné qu'à l'utilisation pour laquelle il a été expressément conçu.

Ne pas laver l'appareil avec des jets d'eau directs ou à haute pression.

Ne pas obstruer les ouvertures ou fentes d'aspiration ou d'évaporation de la chaleur.

Dans le but d'éviter les risques d'oxydation ou d'agressions chimiques en général, garder les surfaces en acier inoxydable propres.

Nettoyer tous les jours les parties en acier inox avec de l'eau savonneuse tiède, puis rincer abondamment et sécher avec soin.

Éviter absolument de nettoyer l'acier inox avec paille, brosse ou racloir en acier ordinaire, dans la mesure où ils peuvent déposer des particules ferreuses qui, en s'oxydant, provoquent des pointes de rouille. On peut éventuellement utiliser de la laine d'acier inoxydable dans le sens du satinage.

Dans le cas où l'appareil ne serait pas utilisé pendant une longue période, fermer le robinet du gaz, passer énergiquement sur toutes les surfaces en acier un chiffon imbibé d'huile de vaseline de manière à former une couche de protection; en outre, aérer périodiquement les locaux.

Avant de procéder au raccordement, contrôler sur la plaque signalétique que l'appareil a été testé et homologué pour le type de gaz disponible chez l'utilisateur.

Au cas où le type de gaz indiqué sur la plaque ne serait pas celui distribué, suivre les indications du paragraphe "Transformation pour fonctionnement avec d'autres types de gaz".

La société constructrice décline toutes responsabilités pour les possibles inexactitudes contenues dans cet opuscule imputable à des erreurs de transcriptions ou d'impressions. Elle réserve le droit de apporter à ses produits les modifications qu'elle juge utiles ou nécessaires, sans préjudice des caractéristiques essentielles.

La société constructrice décline toutes responsabilités au cas auquel les normes contenues dans cet opuscule ne soient strictement respectées.

Le Constructeur de l'appareil décline toute responsabilité pour des dommages causés par une mauvaise installation, une mauvaise manipulation de l'appareil, une utilisation impropre, un mauvais entretien, par le non-respect des normes locales ou par une imprudence durant l'utilisation.

2. INSTALLATION

2.1 Installation de l'appareil

Les opérations d'installation, les adaptations éventuelles à d'autres types de gaz, la mise en marche et l'élimination d'inconvénients éventuels dans les installations ne doivent être accomplies que par du personnel qualifié, conformément aux normes en vigueur.

Les installations de gaz, et les locaux d'installation des appareils doivent répondre aux réglementations en vigueur dans le pays d'installation et, en particulier, il faudra considérer que l'air nécessaire à la combustion des brûleurs est de 2 m³/h par kW de puissance installée et que les Normes pour la prévention des accidents doivent être respectées.

2.2 Pose des appareil

Sortir les appareils de l'emballage et les installer dans le lieu d'utilisation en procédant à leur mise à niveau et à leur réglage en hauteur en agissant sur les pieds réglables ou sur d'autres moyens.

Retirer des panneaux extérieurs la pellicule de protection en le détachant lentement afin qu'il ne reste pas de colle.

Il est important que les parois adjacentes à l'appareil soient protégées contre la chaleur. Interposer des feuilles réfractaires ou bien installer les appareils à au moins 200 mm des parois latérales ou arrières.

2.3 Evacuation des fumées

Les appareils doivent être installés dans des locaux adaptés à l'évacuation des produits de la combustion qui doit se produire conformément aux normes d'installation. Les appareils sont considérés (voir tableau des données techniques) comme:

appareils à gaz de type A non prévus pour être raccordés à un conduit d'évacuation des produits de la combustion.

Ces appareils doivent évacuer dans des hottes appropriées, ou dispositifs similaires, raccordées à une cheminée d'efficacité sûre ou bien directement à l'extérieur.

A défaut, il est permis d'utiliser un aspirateur à air relié directement à l'extérieur, d'une puissance non inférieure à celle demandée.

2.4 Raccordement du gaz

Contrôler, sur la plaquette technique (Fig. 1) située sur le côté gauche, que l'appareil a été essayé et homologué pour le type de gaz disponible dans les locaux de l'utilisateur.

Vérifier que les buses montées sur l'appareil sont prévues pour le type de gaz disponible.

Contrôler, sur les données reportées sur la plaquette technique, que le débit du réducteur de pression est suffisant pour l'alimentation de l'appareil. Eviter d'interposer des réduction de section entre le réducteur et l'appareil. Afin de garantir un fonctionnement optimal, il est conseillée de monter un filtre à gaz en amont du régulateur de pression.

3. CARACTÉRISTIQUES TECHNIQUES

La plaque signalétique est installée sur le fond de l'armoire.

- Appareil de catégorie II2H3+

- Pression d'alimentation: Butane/Propane (G30-G31) 30/37mbars
Gaz naturel "H" (G20/25) 20/25mbars

		CAT		G30	G31	G20	G25	COUNTRY
CE		II 2H3+	P mbar	28-30	37	20	/	IT-ES-IE-PT GB-GR-CH
		II 2H3B/P	P mbar	30	30	20	/	IT-GR-FI-IE-NO LV-CZ-SI-SK-SE
TYPE	A ₁ B ₁₁	II 2E+3+	P mbar	28-30	37	20	25	FR-BE
MOD		II 2H3B/P	P mbar	50	50	20	/	AT-CH
NR		II 2ELL3B/P	P mbar	50	50	20	20	DE
		II 2L3B/P	P mbar	30	30	/	25	NL
Σ Qn	kW	II 2E3+	P mbar	28-30	37	20	/	LU
G30	G20	G25	I _{3B/P}	P mbar	30	30	/ /	MT-IS-HU-CY
			I ₃₊	P mbar	28-30	37	/ /	CY
kg/h	m ³ /h	m ³ /h	I _{2E}	P mbar	/	/	20	PL
PREDISPOSTO A GAS - PREVU AU GAZ PRESET FOR GAS - EINGESTELLT AUF GAS PREDISPOSTO A GAS - PREDISPOSTO A GAS								
mbar								
				kW	IP	EN 203-1	MADE IN ITALY	

TABLEAU A - Caractéristiques techniques des appareils à gaz et pressions de raccordement

MODÈLES		..92..	..94..
Raccord ISO 7/1	∅	1/2 "	
Puissance thermique nominale	kW	11 (5.5 MIN)	22 (11 MIN)
Catégorie		II 2H3	
Type de construction		A1	
Pression de raccordement méthane G20/G25	mbar	20	
Pression de raccordement GPL G30/G31	mbar	28-30/37	
Consommation totale de gaz			
Méthane G20	m ³ /h	1,16	2,33
GPL G30	kg/h	0,87	1,73

MODÈLES		..72..	..74..
Raccord ISO 7/1	∅	1/2 "	
Puissance thermique nominale	kW	8,5 (3.5 MIN)	17 (7 MIN)
Catégorie		II 2H3	
Type de construction		A1	
Pression de raccordement méthane G20/G25	mbar	20	
Pression de raccordement GPL G30/G31	mbar	28-30/37	
Consommation totale de gaz			
Méthane G20	m ³ /h	0,85	1,69
GPL G30	kg/h	0,63	1,26

B. TABLEAU DES BUSES

MODELLO	Tipo Gas	Pressione (mbar)	Ugello MAX (mm/100)	BY Pass MIN (mm/100)	Apertura aereatore (mm)
...72/...74	G30/G31	28/37	150L	100	10
	G31	50	130L	100	10
..72/..74	G20	20	220L	Reg	8
	G25	25	225L	Reg	8
...92/...94	G30/G31	28/37	175L	120	12
	G31	50	150L	120	10
..92/..94	G20	20	255L	Reg	10
	G25	25	265L	Reg	3

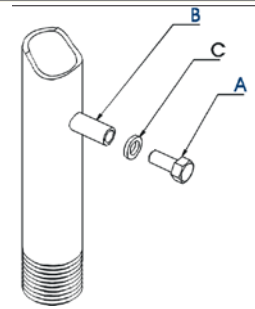
4. FONCTIONNEMENT AVEC LE MÊME GAZ QUE LE GAZ DISPONIBLE

Contrôler si les indications de la plaque signalétique correspondent au gaz distribué. Vérifier en outre la correspondance de ce qui est reporté ci-dessous.

4.1 Contrôle de la pression d'alimentation (Fig. 2)

La pression d'alimentation peut être mesurée au moyen d'un manomètre avec tuyau en "U" ou de type électronique avec subdivision minimale de 0.1 mbar.

- Dévisser la vis "A" de la prise de pression "B".
- Positionner le manomètre.
- Mettre en marche l'appareil et vérifier que la pression soit celle prévue: dans le cas contraire, en vérifier la cause.
- À la fin de l'opération, remonter l'appareil et contrôler le raccordement.



4.2 Réglage de l'air primaire (Fig. 3)

L'air primaire est correctement réglé si la stabilité des flammes est garantie, c'est-à-dire s'il n'y a pas de décollement de la flamme avec brûleur froid et retour de flamme avec brûleur chaud.

La distance prévue pour le réglage de l'air primaire, est montrée aux figures 3 et indiquée dans le tableau 2. Dévisser l'injecteur "E" avec une clé de 12 mm et monter l'injecteur prévu; contrôler la distance exacte "X" pour l'air primaire.

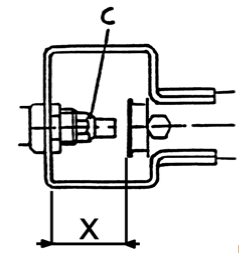


Fig. 3

4.3 Réglage de la veilleuse

Régler et vérifier si la flamme enveloppe le thermocouple et si l'aspect de la flamme est correct. Si cela ne se vérifie pas, contrôler que les injecteurs montés soient ceux prévus (voir tableau 2).

4.4 Contrôle du brûleur principal

Allumer l'appareil et vérifier que la flamme, l'allumage et le réglage du minimum soient corrects. Dans le cas contraire, contrôler les injecteurs et la position de l'air primaire.

5. RÉGLAGE POUR FONCTIONNEMENT AVEC D'AUTRES TYPES DE GAZ

Pour accomplir cette opération, il faudra changer les injecteurs, régler les débits minimums, régler la position de l'air primaire comme indiqué ci-dessous.

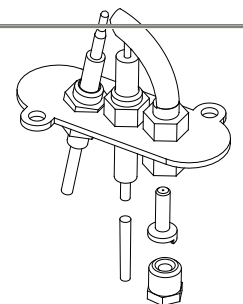
Les opérations d'adaptation à des gaz différents par rapport à la prédisposition, doivent être effectuées par du personnel technique qualifié. Après modification de la prédisposition, il est nécessaire d'effectuer le contrôle de pertes de gaz avec le spray spécifique ou avec de l'eau saponée (ne jamais utilisé des flammes libres) et substituer la plaquette prédisposée sur l'appareil

5.1 Remplacement des injecteurs du brûleur principal

Pour changer l'injecteur "C" (Fig. 3) retirer en le tirant le tableau des commandes; avec une clé, dévisser l'injecteur et le remplacer selon les tableau 2.

5.2 Remplacement de l'injecteur de la veilleuse (Fig.4)

Pour accéder à la veilleuse, enlever le tableau des commandes. Elle a un injecteur fixe et il n'est pas possible de régler l'air primaire. Pour changer l'injecteur "D", dévisser l'écrou de fixation "E" et remplacer l'injecteur, selon le tableau 2.

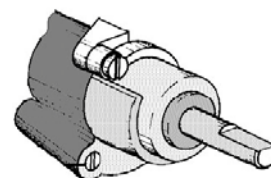


(Fig. 4)

5.3 Réglage du débit minimum (Fig. 5)

Dévisser la vis "F" du minimum et la tourner jusqu'à obtenir le débit minimum indiqué dans le tableau 2. Vérifier que la quantité de gaz est suffisante pour maintenir un minimum stable et homogène, pour résister au passage débit maximum – débit minimum.

(Fig. 5)



(Fig. 8)

F

6. ACCESSIBILITÉ ET DÉMONTAGE DES PIÈCES

(réservé à l'installateur agréé)

6.1 Robinet gaz des brûleurs du plan de cuisson

- Déconnecter les 4 chevilles qui fixent le panneau des commandes et le retirer.
- Dévisser les écrous des conduites du gaz, du thermocouple ainsi que ceux qui fixent le robinet à la rampe d'alimentation.
- Monter le nouveau robinet.

7. MODE D'EMPLOI

Attention: avant d'utiliser l'appareil, nettoyer la plaque avec de l'eau chaude et du détergent.

L'appareil doit être utilisé par du personnel qualifié puisqu'il s'agit d'un appareil destiné exclusivement à la cuisine professionnelle. Il doit en outre être utilisé sous surveillance et seulement pour griller les aliments.

7.1 Ouverture robinet chargement eau (Fig. 9)

Afin de pouvoir procéder à l'allumage de l'appareil, il faut :

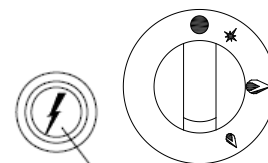
- 1) Ouvrir le robinet d'alimentation eau du réseau de distribution (pression minimale 0,4 bar)
- 2) Amener en position ouverte le robinet situé sur le devant de l'appareil (cette opération permettra la fermeture du circuit qui active le thermocouple).

7.2 Allumage de la veilleuse (Fig. 9)

Appuyer sur la manette "G" et le tourner vers la gauche sur la position allumage veilleuse. Tenir la manette enfoncée et, en même temps, appuyer sur le bouton d'allumage "H" du piézo-électrique.

Si la flamme pilote ne s'allume pas, vérifier le point 7.1

Après avoir allumé la veilleuse, maintenir la manette poussée à fond pendant environ 10/20 secondes pour permettre le chauffage du thermocouple, après quoi la relâcher. La flamme peut être observée par le regard qui se trouve sur le panneau avant. Si, durant ou après le relâchement de la manette, la flamme s'éteint, répéter l'opération.



7.3 Extinction du brûleur principal

Tourner la manette vers la droite sur la position veilleuse: le brûleur principal s'éteint, seule la veilleuse reste allumée.

7.4 Extinction totale

Pour éteindre la veilleuse et le brûleur principal, tourner la manette sur la position "éteint".

Fermer ensuite le robinet chargé d'eau situé sur le devant de l'appareil et le robinet d'alimentation eau de réseau.

8. ENTRETIEN

8.1 Nettoyage et entretien

Durant le nettoyage, ne pas laver l'appareil avec des jets d'eau directs ou à pression!

Chaque soir, en fin de travail, l'appareil doit être propre très soigneusement. Le nettoyage quotidien de l'appareil, garantit un parfait fonctionnement et une majeure durée de l'appareil en lui-même.

Avant de commencer le nettoyage, débrancher l'appareil, enlever toutes les parties extractibles du four et les laver séparément. Les parties en acier sont à laver avec de l'eau chaude et détergents neutres, ne pas utiliser de détergents abrasifs ou corrosifs, ce qui pourraient dommager l'acier.

8.2 Instructions d'arrêt prolongé

Nettoyer et essuyer, méticuleusement, l'appareil, comme les instructions, et débrancher le courant.

8.3 Instructions en cas d'anomalie

Dans le cas d'une panne, éteindre l'appareil, débrancher le courant avec le dispositif qui se trouve en amont de l'appareil et avvertir le service assistance.

8.4 Manutention

Quelques soit le travail de manutention, il faut l'exécuter exclusivement par personnel qualifié. Avant de commencer une manutention, enlever la prise ou désactiver l'interrupteur qui se trouve en amont.

Toutes les opérations de réglage et de dépannage doivent être effectuées par un installateur agréé.

INHALT

1. ALLGEMEINE HINWEISE

2. INSTALLATION

- 2.1 Installation des gerätes**
 - 2.2 Installation**
 - 2.3 Rauchgasabführung**
 - 2.4 Gasanschluss**
-

3. TECHNISCHE DATEN

4. ARBEITSWEISE MIT EINER GASART, DIE MIT DER ZUR VERFÜGUNG STEHENDEN GASART ÜBEREINSTIMMT

- 4.1 Überprüfung des Förderdrucks (Fig. 2)**
 - 4.2 Einstellung der Primärluft (Fig. 3)**
 - 4.3 Einstellung des Wachflammenbrenners**
 - 4.4 Überprüfung des Hauptbrenners**
-

5. EINSTELLUNG FÜR DIE ARBEITSWEISE MIT ANDEREN GASARTEN

- 5.1 Austausch der düse der Hauptbrenner**
 - 5.2 Austausch der düse des Wachflammenbrenners (Fig.4)**
 - 5.3 Einstellung der reduzierten Nennwärmebelastung (Fig. 5)**
-

6. ZUGÄNGLICHKEIT UND DEMONTAGE DER TEILE

- 6.1 Gashahn der kochfeldbrenner**
-

7. BEDIENUNGSHINWEISE

- 7.1 Öffnung des Wasserhahns**
 - 7.2 Zündung des Wachflammenbrenners (Fig. 9)**
 - 7.3 Zündung des Hauptbrenners**
 - 7.4 Ausschalten beider Brenner**
-

8. WARTUNG

- 8.1 Reinigung und pflege**
- 8.2 Längerer Betriebsstillstand**
- 8.3 Betriebsstörungen**
- 8.4 Wartung**

1. ALLGEMEINE HINWEISE

Das Handbuch ist vor der Inbetriebnahme des Gerätes aufmerksam durchzulesen, da es wichtige Hinweise in Bezug auf eine fachgerechte Installation, die Bedienung und die Wartung desselben enthält.

Das Handbuch ist zwecks jeder weiteren Einsichtnahme seitens der Bediener sorgfältig aufzubewahren.

Das Gerät nach dem Auspacken auf eventuelle Schäden überprüfen. Im Zweifelsfall darf das Gerät nicht in Betrieb genommen werden; wenden Sie sich bitte an qualifizierte Fachkräfte.

Bevor das Gerät angeschlossen wird, hat man sich zu vergewissern, dass die auf dem Geräteschild angegebenen Daten mit denen des Gasversorgungsnetzes übereinstimmen.

Das Gerät darf nur von Personal bedient werden, das eingehend in dessen Arbeitsweise eingewiesen wurde.

Vor jeder Reinigung und vor der Durchführung von Wartungsarbeiten ist das Gerät vom Gasversorgungsnetz zu trennen.

Bei Auftreten von Betriebsstörungen oder einer nicht einwandfreien Arbeitsweise ist das Gerät auszuschalten. Für die Durchführung von eventuellen Reparaturen wenden Sie sich bitte nur an eine autorisierte Kundendienststelle und verlangen Sie Original-Ersatzteile.

Ein Nichtbefolgen des Obenbesagten kann die Betriebssicherheit des Gerätes beeinträchtigen.

Der Anschluss und die Installation der Anlage, der Geräte, der Belüftungsvorrichtungen sowie der Rauchgasabführungen dürfen ausschließlich von qualifizierten Fachkräften unter Berücksichtigung der Angaben des Herstellers und der Normen UNI CIG 8723 vorgenommen werden.

Das Gerät ist nur für den für ihn vorgesehenen Zweck bestimmt.

Für die Reinigung des Gerätes dürfen keine Hochdruckreiniger verwendet werden.

Die Ansaugschlitze oder Wärmeaustrittsöffnungen dürfen nicht bedeckt werden.

Zur Vermeidung einer Oxydation oder einer Einwirkung von Chemikalien sind die Edelstahloberflächen gut sauber zu halten.

Die Edelstahloberflächen sind täglich mit lauwarmem Seifenwasser zu reinigen. Danach sind diese gut abzuspülen und sorgfältig trocken zu reiben.

Für die Reinigung des Gerätes dürfen weder Stahlwolle, Stahlbürsten oder –schaber verwendet werden, da sich Eisenteilchen ablagern könnten, die durch ihre Oxydation eine Bildung von Rostflecken zur Folge haben. Eventuell kann Edelstahlwolle verwendet werden, wobei bei der Reinigung auf die Richtung der Satinierung zu achten ist.

Wird das Gerät längere Zeit nicht in Betrieb genommen, ist der Gashahn zuzudrehen. Sämtliche Edelstahloberflächen sind mit einem mit Vaselineöl getränkten Tuch kräftig einzureiben, wodurch ein Schutzfilm gebildet wird; ferner sind die Räume in regelmäßigen Zeitabständen zu lüften.

Bevor das Gerät angeschlossen wird, ist auf dem Geräteschild zu überprüfen, ob das Gerät für die beim Benutzer zur Verfügung stehende Gasart abgenommen und typgeprüft wurde.

Stimmt die auf dem Geräteschild angegebene Gasart nicht mit der zur Verfügung stehenden Gasart überein, sind die im Abschnitt "Anpassung an eine andere Gasart" enthaltenen Angaben zu befolgen.

Die hestellfirma lehnt jegliche ungenanigkeiten in der vorliegenden brochure durch ubertragyns oder druckfehler. Siebehaltsichausserdem dasrecht vor, am Produkt Änderungen vorzunehmen, die sie für passend oder notwendig halt, ohne dadurch seine Wesentuchen eigenshaften zu verändern.

Die hestellfirma lehnt jegliche Verantwortung ag. Wenn die in dieser Betriebsanleitung enthaltenen Vorschriften nicht strengstens eingehalten werden.

Der Hersteller lehnt jede Verantwortung für Schäden ab, die auf eine nicht fachgerecht durchgeführte Installation, eine Umrüstung des Gerätes, einen unsachgemäßen Gebrauch, eine mangelnde Wartung und ein Nichtbefolgen der örtlichen Vorschriften zurückzuführen sind.

2. INSTALLATION

2.1 Installation des gerätes

Die Installation, eine eventuelle Anpassung an andere Gasarten, die Inbetriebnahme sowie die Behebung von eventuell auftretenden Betriebsstörungen dürfen ausschließlich von qualifizierten Fachkräften unter Berücksichtigung der geltenden Normen vorgenommen werden.

Die Gasanlagen und die Räume in denen die Geräte aufgestellt werden, müssen den für die unterschiedlichen Bereiche geltenden Vorschriften entsprechend ausgelegt sein. Insbesondere ist darauf zu achten, dass die für die Verbrennung

erforderliche Luft der Brenner 2 m³/h pro kW der installierten Leistung beträgt. Ferner sind die Unfallverhütungsvorschriften zu befolgen.

2.2 Installation

Die Geräte auspacken, am vorgesehenen Ort aufstellen, nivellieren und mit den verstellbaren Füßen o.a. auf die gewünschte Höhe einstellen.

Den Schutzfilm von den äußeren Platten sorgfältig – zur Vermeidung von Kleberückständen – entfernen.

Wichtiger hinweis: Die angrenzenden Wände sind gegen die austretende Wärme zu schützen. Hierzu sind feuerfeste Folien zwischenzufügen oder die Geräte in einem Abstand von mindestens 200 mm von den seitlichen oder hinteren Wänden aufzustellen.

2.3 Rauchgasabführung

Die Geräte sind in Räumen zu installieren, die für das Ableiten der Rauchgase geeignet sind. Die Installation hat unter Berücksichtigung der diesbezüglichen Normen zu erfolgen. Unsere Geräte gehören folgender Kategorie an (siehe Tabelle "Technische Daten"):

Gasbetriebene Geräte des Typs A sind nicht für den Anschluss an eine Rauchgasabführung vorgesehen.

Diese Geräte müssen die sich bildenden Rauchgase in eigens dazu vorgesehene Abzugshauben oder ähnliche Vorrichtungen, die an einen einwandfrei arbeitenden Kamin anzuschließen sind, oder direkt ins Freie ableiten.

Bei einem Nichtvorhandensein solcher Vorrichtungen ist die Anwendung eines Entlüfters zulässig, durch den die Rauchgase direkt ins Freie abgeleitet werden und dessen Leistung nicht unter den vorgeschriebenen Werten liegen darf.

2.4 Gasanschluss

Auf dem Schild mit den technischen Daten (Abb. 1), dass sich an die Linken Seite, ob das Gerät für das dem Benutzer zur Verfügung stehende Gas geprüft und freigegeben wurde.

Kontrollieren, ob die am Gerät montierten Düsen mit der zu Verfügung stehenden Gasart übereinstimmen.

Anhand des Schildes mit den technischen Daten kontrollieren, ob die Leistung des Druckreduzierers für die Speisung des Gerätes ausreichend ist.

Keine Querschnittsverminderungen zwischen den

Reduzierer und das Gerät schalten. Zur Gewährleistung eines optimalen Betriebs wird geraten, dem Druckregler einen Gasfilter vorzuschalten.

3. TECHNISCHE DATEN

Das Geräteschild ist am Boden des Gerätes angebracht.

- Gerätekategorie II2H3+

- Förderdruck: Butan/Propan G30 50mbar
Erdgas G20 20mbar

		CAT		G30	G31	G20	G25	COUNTRY		
CE	TYPE	A ₁	B ₁₁	II 2H3+	P mbar	28-30	37	20	/	IT-ES-IE-PT GB-GR-CH
				II 2H3B/P	P mbar	30	30	20	/	IT-GR-FI-IE-NO LV-CZ-SI-3-SE
				II 2E+3+	P mbar	28-30	37	20	25	FR-BE
	MOD			II 2H3B/P	P mbar	50	50	20	/	AT-CH
NR				II 2ELL3B/P	P mbar	50	50	20	20	DE
				II 2L3B/P	P mbar	30	30	/	25	NL
	Σ Q _n			II 2E3+	P mbar	28-30	37	20	/	LU
	G30	G20	G25	I 3B/P	P mbar	30	30	/	/	MT-IS-HU-CY
				I 3+	P mbar	28-30	37	/	/	CY
	kg/h	m ³ /h	m ³ /h	I 2E	P mbar	/	/	20	/	PL
PREDISPOSTO A GAS – PREVU AU GAZ PRESET FOR GAS – EINGESTELLT AUF GAS PREDISPUERTO A GAS – PREDISPOSTO A GAS										
mbar										
				kW		IP	EN 203-1	MADE IN ITALY		

TABELLE A - Technische Daten Gasgeräte und Anschlussdrücke

MODELLE		..92..	..94..
Anschluss ISO 7/1	∅	1/2 "	
Nennw ärmeleistung	kW	11 (5.5 MIN)	22 (11 MIN)
Kategorie		II 2H3	
Bautyp		A1	
Anschlussdruck Erdgas G20	mbar	20	
Anschlussdruck Flüssiggas G30/G31	mbar	28-30/37	
Gesamtgasverbrauch			
Erdgas G20	m ³ /h	1,16	2,33
Flüssiggas G30	kg/h	0,87	1,73

MODELLE		..72..	..74..
Anschluss ISO 7/1	∅	1/2 "	
Nennw ärmeleistung	kW	8,5 (3,5 MIN)	17 (7 MIN)
Kategorie		II 2H3	
Bautyp		A1	
Anschlussdruck Erdgas G20	mbar	20	
Anschlussdruck Flüssiggas G30/G31	mbar	28-30/37	
Gesamtgasverbrauch			
Erdgas G20	m ³ /h	0,85	1,69
Flüssiggas G30	kg/h	0,63	1,26

B. DÜSENTABELLE

MODELLO	Tipo Gas	Pressione (mbar)	Ugello MAX (mm/100)	BY Pass MIN (mm/100)	Apertura aereatore (mm)
...72/...74	G30/G31	28/37	150L	100	10
	G31	50	130L	100	10
..72/..74	G20	20	220L	Reg	8
	G25	25	225L	Reg	8
...92/...94	G30/G31	28/37	175L	120	12
	G31	50	150L	120	10
..92/..94	G20	20	255L	Reg	10
	G25	25	265L	Reg	3

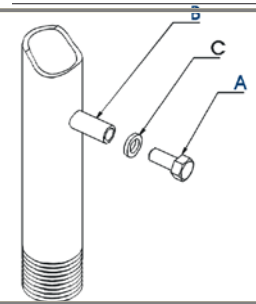
4. ARBEITSWEISE MIT EINER GASART, DIE MIT DER ZUR VERFÜGUNG STEHENDEN GASART ÜBEREINSTIMMT

Überprüfen, ob die auf dem Geräteschild angegebene Gasart mit der zur Verfügung stehenden Gasart übereinstimmt. Ferner ist die Übereinstimmung mit den folgenden Angaben zu überprüfen.

4.1 Überprüfung des Förderdrucks (Fig. 2)

Der Förderdruck kann mittels eines Manometers mit U-Rohr oder eines elektronischen Manometers mit einer Minimalaufteilung von 0,1 mbar gemessen werden.

- Die Schraube "A" aus dem Druckabgreifpunkt "B" ausschrauben.
- Das Manometer positionieren. - Das Gerät in Betrieb nehmen und überprüfen, ob der Druck mit den vorgegebenen Werten übereinstimmt. Ist dies nicht der Fall, ist die Ursache zu ermitteln.



4.2 Einstellung der Primärluft (Fig. 3)

Wurde die Primärluft richtig eingestellt, brennt die Flamme stabil; d.h. es dürfen keine Unterbrechungen der Flamme bei kaltem Brenner oder Flammenrückschläge bei warmem Brenner auftreten.

Der vorgesehene Abstand für die Einstellung der Primärluft ist in den Abbildungen 3 sowie in der Tabelle 2 angegeben. Die Düse "E" mit einem Schlüssel 12 mm ausschrauben und die vorgesehene Düse montieren; den Abstand "X" für die Primärluft überprüfen.

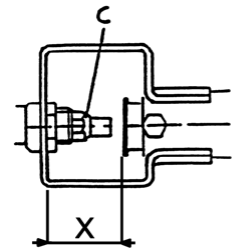


Fig. 3

4.3 Einstellung des Wachflammenbrenners

Den Wachflammenbrenner einstellen und überprüfen, ob die Flamme das Thermoelement umhüllt und diese einwandfrei brennt. Ist dies nicht der Fall, ist zu überprüfen, ob es sich bei den montierten Düsen um die richtigen handelt (siehe Tabelle 2).

4.4 Überprüfung des Hauptbrenners

Das Gerät einschalten und überprüfen, ob die Flamme, die Zündung und die Einstellung der Kleinstflamme einwandfrei funktionieren. Ist dies nicht der Fall, sind die Düsen und die Position der Primärluft zu überprüfen.

5. EINSTELLUNG FÜR DIE ARBEITSWEISE MIT ANDEREN GASARTEN

Für die Anpassung an eine andere Gasart sind die Düsen auszutauschen. Die reduzierten Nennwärmebelastungen sowie die Position der Primärluft sind wie im folgenden beschrieben einzustellen.

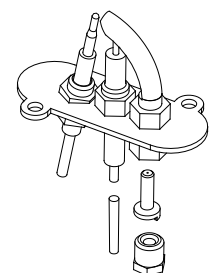
Die Anpassung an andere Gastypen als das Gas, auf das der Brennerbetrieb ausgelegt ist, darf nur von qualifiziertem Fachpersonal durchgeführt werden. Nach Umstellung vom Gastyp muss mit entsprechendem Spray oder Seifenwasser nach Leckagen gesucht werden (auf keinen Fall offene Flammen verwenden!). Anschließend das Typenschild mit der Angabe vom Gastyp am Gerät auswechseln.

5.1 Austausch der Düse des Hauptbrenners

Für den Austausch der Düse "C" ist das Bedienfeld durch Herausziehen zu entfernen. Die Düse mit einem Schlüssel ausschrauben und wie in den Tabellen 2 angegeben austauschen.

5.2 Austausch der Düse des Wachflammenbrenners (Fig.4)

Der Zugang zum Wachflammenbrenner ist erst nach Entfernen des Bedienfelds möglich. Er ist mit einer fest installierten Düse ausgestattet; die Primärluft braucht nicht eingestellt werden. Für den Austausch der Düse "D" die Befestigungsmutter "E" ausschrauben und wie in der Tabelle 2 angegeben austauschen.

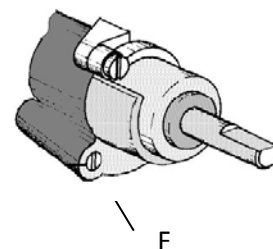


(Fig. 4)

5.3 Einstellung de reduzierten Nennwärmebelastung (Fig. 5)

Die Schraube "F" der Kleinstflamme lösen und diese solange drehen bis die in der Tabelle 2 angegebene reduzierte Nennwärmebelastung erreicht wurde. Überprüfen, ob ausreichend Gas zur Gewährleistung einer stabilen und gleichmäßigen Kleinstflamme und zur Beibehaltung der Höchstleistung - Mindestleistung zugeführt wird.

(Fig. 5)



6. ZUGÄNGLICHKEIT UND DEMONTAGE DER TEILE

(darf nur von einer dazu befähigten Fachkraft vorgenommen werden)

6.1 Gashahn der kochfeldbrenner

- Die vier Zapfen für die Befestigung des Bedienfelds lösen und dieses entfernen.
- Die Muttern der Gasrohrleitungen, des Thermoelements sowie die Muttern für die Befestigung des Hahns der Zufuhr rampe ausschrauben.
- Den neuen Hahn montieren.

7. BEDIENUNGSHINWEISE

Achtung: Vor der ersten Inbetriebnahme des Gerätes ist die Bratplatte mit warmem Wasser und Reinigungsmittel zu reinigen. Das Gerät darf nur von qualifiziertem Personal bedient werden, da es sich um ein Gerät handelt, das ausschließlich in einer Großküche eingesetzt wird. Ferner ist das Gerät während des Betriebs zu überwachen und dient nur zum Grillen von Lebensmitteln.

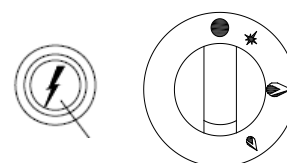
7.1 Öffnung des Wasserhahns (Abb. 9)

Um mit der Zündung des Geräts fortfahren zu können, müssen Sie folgende Schritte durchführen:

- 1) Öffnen Sie den Haupthahn des Wasseranschlusses (Minstdruck 0,4 bar)
- 2) Öffnen Sie den Wasserhahn, der sich an der Gerätefrontseite befindet. (Dieser Vorgang schließt den Schaltkreis, der das Thermoelement aktiviert hat.)

7.2 Zündung des Wachflammenbrenners (Fig. 9)

Auf den Drehschalter "G" drücken und diesen solange nach links drehen bis sich dieser auf der Position "Zündung Wachflammenbrenner" befindet.



Wenn sich die Zündflammen nicht entzündet, prüfen Sie Abschnitt 7.1.

Den Drehschalter gedrückt halten und gleichzeitig die Taste "H" der piezoelektrischen Zündung drücken. Nach der Zündung des Wachflammenbrenners ist der Drehschalter circa 10/20 Sekunden gedrückt zu halten bis sich das Thermoelement erwärmt hat; danach ist der Drehschalter loszulassen.

7.3 Ausschalten des Hauptbrenners

Den Drehschalter auf die Position "Wachflammenbrenner" drehen. Der Hauptbrenner schaltet sich aus, es bleibt nur der Wachflammenbrenner gezündet.

7.4 Ausschalten beider Brenner

Für das Ausschalten des Wachflammenbrenners und des Hauptbrenners den Drehschalter auf die Position "AUS" drehen (Fig. Schließen Sie den Wasserhahn, der sich an der Gerätefrontseite befindet, und danach den Haupthahn des Wasseranschlusses.

8. WARTUNG

8.1 Reinigung und pflege

Hochdruckreiniger abgespritzt werden!

Jeden Abend nach Betriebsende muß das Gerät sorgfältig gereinigt werden. Die tägliche Reinigung des Gerätes gewährleistet die einwandfreie Funktion und eine lange Lebensdauer.

Bevor man mit dem Reinigungsvorgang beginnt, muß man das Gerät stromlos machen. Die abnehmbaren Teile des Bakofens zur Reinigungsmittel zu reinigen. Keine groben oder korrosiven Reinigungsmitteln verwenden, denn dadurch könnten die Edelstahlteile beschädigt werden.

8.2 Längerer Betriebsstillstand

Das Gerät nach Anweisung gründlich reinigen und abtrocknen, vom Netz trennen.

8.3 Betriebsstörungen

Im Störfallsollte das Gerät ausserbetrieb gesetzt werden. Kundendienst benachrichtigen.

8.4 Wartung

Wartungsarbeiten sind ausschliesslich von einem Fachmann durchzuführen. Bevor jegliche Arbeit angefangen wird, Stromzufuhr unterbrechen.

Reparaturen dürfen ausschließlich von einem fachkundigen Installateur vorgenommen werden.