



MODULO INVERTER WI-FI

Serie
INVERTER WI-FI

Edición
R0000

Modelos
CONTROLLO WI-FI SWD CORAL II

Instrucciones de privacidad del usuario

Nos tomamos muy en serio tu privacidad y te informamos de cómo utilizamos tus datos.

Los datos privados de los usuarios, tales como boletines, direcciones, etc., se almacenarán en la nube con su permiso y nos esforzaremos por proteger la seguridad de sus datos.

Descripción

- Reciba la señal de datos del servidor en la nube y transmita al dispositivo principal;
- Recibe la señal de datos del dispositivo principal y transmite al servidor en la nube;
- Para lograr la actualización remota de la placa base del módulo WIFI MCU por el servidor en la nube;
- Para lograr la actualización remota del dispositivo principal mediante la placa base del módulo WIFI MCU.

Parámetros técnicos

TENSIÓN DE FUNCIONAMIENTO : DC8V~12V (valor recomendado 12V)

CORRIENTE DE FUNCIONAMIENTO: Máx. corriente de arranque 1A, corriente de arranque media 50mA

RANGO DE TEMPERATURA: Temperatura de funcionamiento : -30°C~+70°C ; almacenamiento -40°C~+85°C

LUZ INDICADORA LED: 4 luces, indicador de configuración de red, indicador de conexión del enrutador, indicador de conexión del servidor en la nube, indicador de comunicación 485

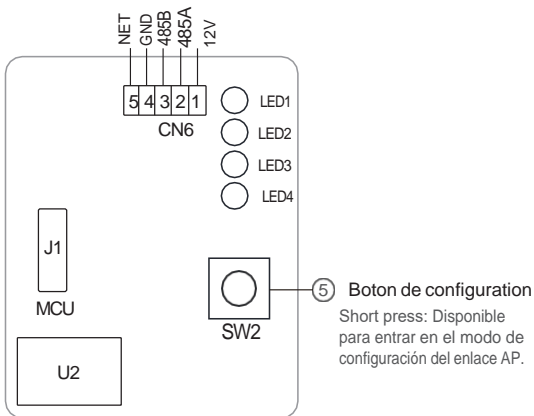
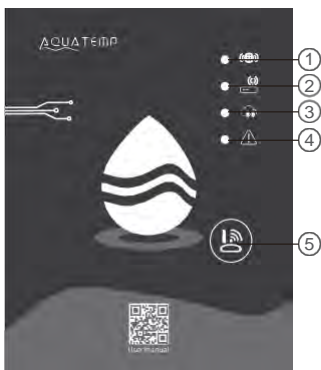
DIMENSION(LxLxH) : 78mmx63mmx24mm

Instalación

- A la entrada del módulo WIFI se encuentra un objetivo. Puede instalarse en el interior o en el exterior, evitando la luz directa del sol
- Escanee el siguiente código QR para descargar la aplicación



Descripción funcional



MXL-WX17

OBJET D'ÉCLATS	EXTINCIÓN	FEUX DE	POSITIONLONGUES	LUEURS
1	Indicador de configuración de la red	Configuración de la red	Configuración de SmartLink	Terminé
2	Indicador de conexión de la ruta	Normal	Anormal	---
③	Indicador de conexión al servidor en la nube	Normal	Anormal	---
4	Indicador de comunicación 485	Normal	Anormal	---

Conexión a la cuenta

Utilice su dirección electrónica y su contraseña para registrarse, conectarse o reiniciar su contraseña.

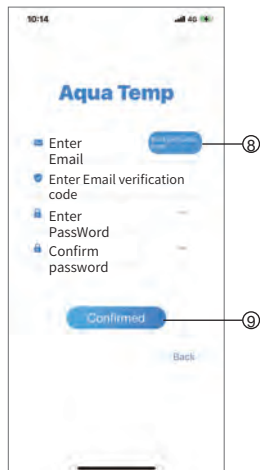
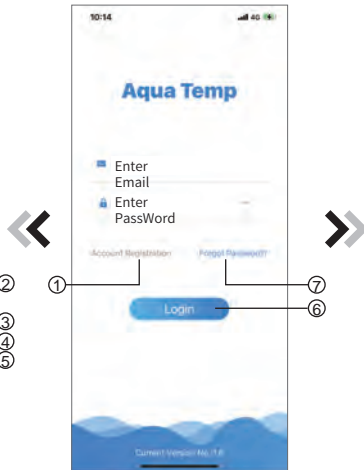
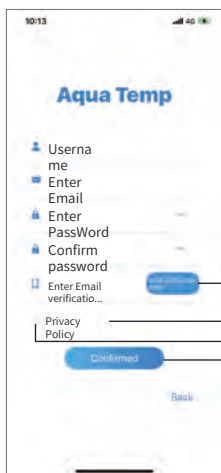


Fig.2 Interfaz de registro de cuenta

Fig.1 Interfaz de inicio de sesión

Fig.3 Interfaz de contraseña

1. Registro de una cuenta: Para registrar una cuenta, haga clic en ①(Fig.1) para saltar a la interfaz de registro de cuenta, complete la información relevante y haga clic ② para recibir el código de verificación, una vez completada la solicitud

completar la información pertinente y pulsar para recibir el código de verificación, una vez completada la solicitud. Haga clic aquí ③ para ver los detalles de la política de privacidad, luego haga clic en ④ para aceptar t clic en ⑤ registro hecho

Tenga en cuenta que la validez de un código de verificación es de 15 minutos. Por favor, reemplace el código de verificación dentro de los 15 minutos, de lo contrario deberá solicitar uno nuevo.

2. Conexión: siga las instrucciones de la página (Fig.1), introduzca su dirección de correo electrónico y su contraseña, haga clic en ⑥ y acceda a la lista de dispositivos;

3. Contraseña olvidada: Cuando olvide su contraseña, haga clic ⑦ en (Fig.1) para acceder a la interfaz Contraseña olvidada.

(Fig.3). Siga las instrucciones en la página, complete la información relevante, haga clic en ⑧ para recibir el código de verificación en su correo, clic en ⑨ para confirmar y el restablecimiento de contraseña está hecho.

Añadir un dispositivo

Después de la conexión, aparecerá la interfaz My Device (Fig. 4), siga las instrucciones para añadir WIFI o DTU.

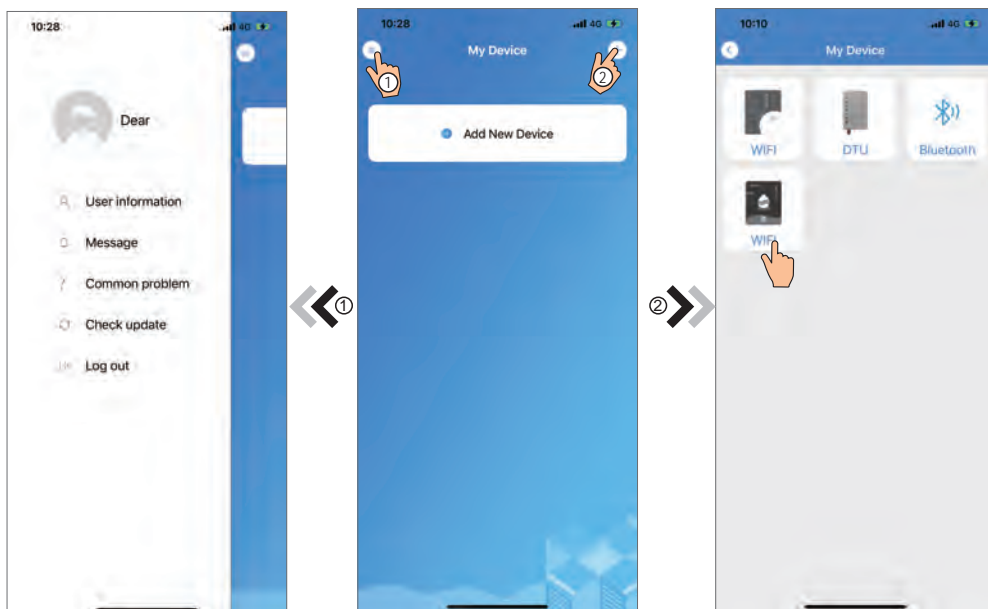


Fig.5 menú principal.

.4 Interfaz Mi aparato

.6 Interfaz Añadir un aparato

IOS WIFI Configurar la red



Fig.7 Interfaz de permiso confirmado



Fig.8 Módulo WIFI en la interfaz

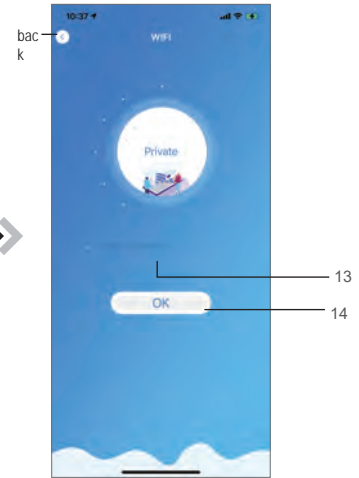


Fig.9 Introduzca la interfaz de contraseña

1. Haga clic en 10 para confirmar la autorización del Bluetooth, de la localización y de la cámara (Fig.7) ;
2. Siga las instrucciones de la página (Fig.8), pulse el botón del módulo y manténgalo pulsado durante 1s hasta que se enciendan dos luces, la conexión AP está activada, pulse sobre 12 para pasar al siguiente paso ;
3. Haga clic en 13 para introducir la contraseña WIFI para la conexión actual, haga clic en 14 para confirmar.

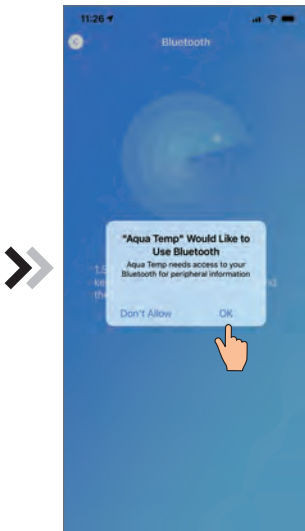


Fig.10 Autorizar Bluetooth

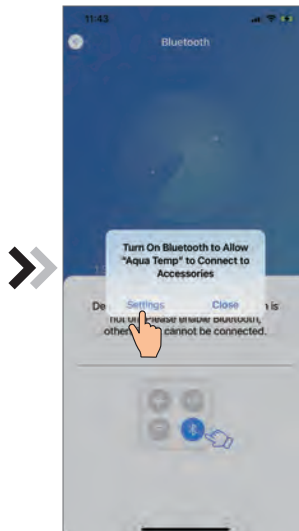


Fig.11 Autorizar BluetoothFig



.12 Interfaz de control de Bluetooth

4. Haga clic en "OK" para autorizar el Bluetooth (Fig.10) ;

5. Haga clic en "Configuración" (Fig.11) para acceder a la interfaz de configuración Bluetooth (Fig.12);

6. Activa el Bluetooth y vuelve a la APP para acceder directamente a la interfaz de búsqueda de dispositivos.(Fig. 13), si la conexión se corta o falla, aparecerá una ventana emergente. Si la conexión no funciona

(Fig.14-1/Fig.14-2), vuelva a intentarlo. Si la conexión funciona (Fig.15), compruebe el botón 1 del indicador del módulo wifi y seleccione la opción en función de las invitaciones.

7. Haga clic en ⑮ para cargar el dispositivo (Fig.16);

8. Haga clic en "OK" (Fig.17) para permitir que la aplicación utilice la cámara para escanear el código WF en el módulo WIFI (Fig.19.1), o haga clic en "entrada manual" para ver el código WF (Fig.19.2).

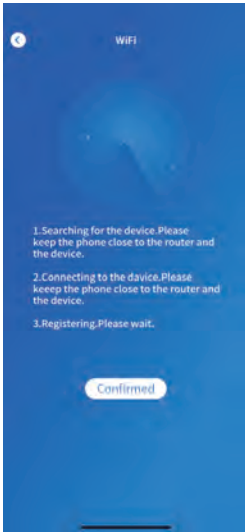


Fig.13 Interfaz del dispositivo de búsqueda



Fig.14-1 Sin interfaz de red



Fig.14-2 No se puede conectar a la interfaz wifi

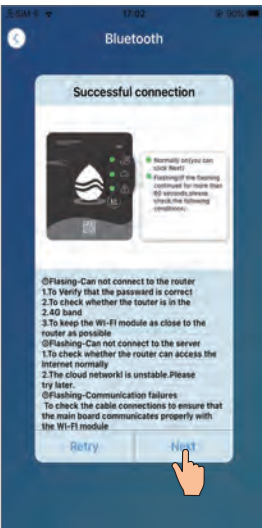


Fig.15 Interfaz de búsqueda de dispositivo exitosa

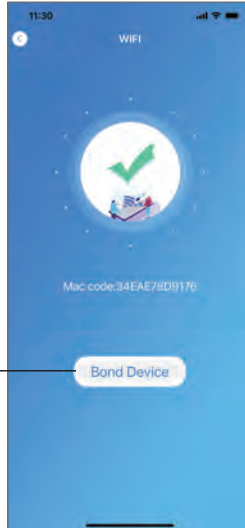


Fig.16 Interfaz de dispositivo de enlace



Fig.17 Habilitar permiso de cámara



Fig.19.2 Manual input interface

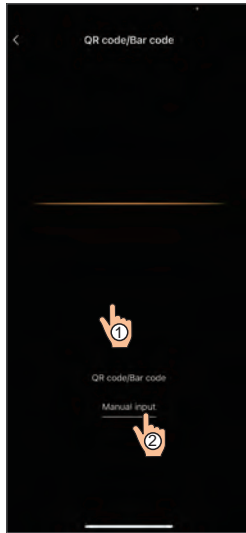


Fig.18 Scanning interface



Fig.19.1 WF barcode

9. Haga clic en "Confirmado", el enlace del dispositivo está hecho(Fig.20).
10. Una vez finalizada la conexión WIFI, vuelva a su aparato (Fig.21);
11. Haga clic en el aparato para acceder directamente a la interfaz principal del aparato (Fig.22).

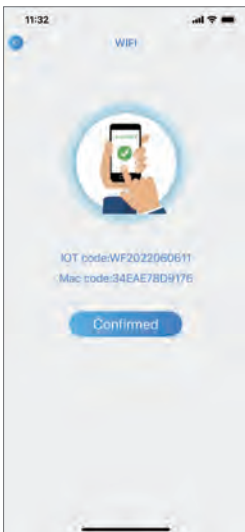


Fig.20 Interfaz realizada por el dispositivo de enlace



Fig.21 Interfaz de gestión de aparatos

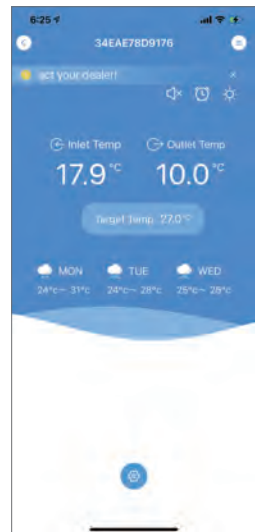
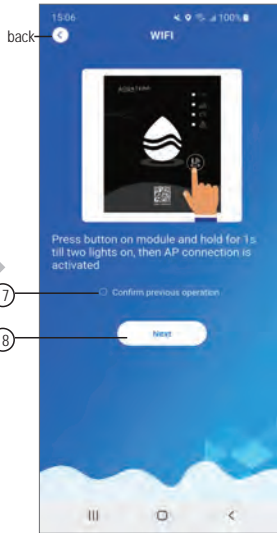


Fig.22 Interfaz principal del aparato

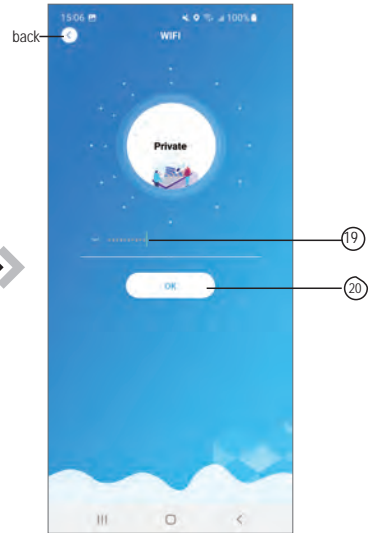
Android WIFI Configurar la red



Fig.23 Interfaz Permission confirméeFig



.24 Interfaz WIFI Module OnFig



.25 Interfaz Enter password

1. Haga clic en ①6 para confirmar la autorización del Bluetooth, de la localización y de la foto del aparato (Fig.23)
2. Siga las instrucciones de la página (Fig.24), pulse el botón del módulo y manténgalo pulsado durante 1s hasta que se enciendan dos luces, la conexión AP está activada, pulse sobre ①8 para pasar al siguiente paso ;
3. Haga clic en ①9 para introducir la contraseña WIFI para la conexión actual, haga clic en ②0 para confirmar.

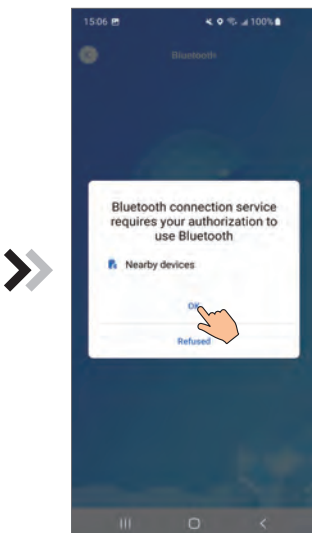


Fig.26 Autorizar Bluetooth



Fig.27 Autorizar la localización

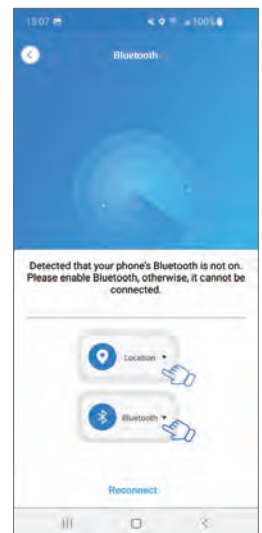


Fig.28 Interfaz de reconexión

4. Haga clic en "OK" para activar la autorización Bluetooth (Fig.26) ;
5. Haga clic en "Permitir" para activar la autorización Bluetooth (Fig.27) ;
6. Haga clic en "Reconnect" (Fig.28) para pasar directamente a la interfaz del dispositivo de búsqueda. (Fig.29). Si la conexión se bloquea o falla, aparecerá una ventana contextual. Si la conexión no funciona (Fig.30-1/Fig.30-2), vuelva a intentarlo.

En caso de éxito (Fig.31), compruebe el botón 1 del indicador del módulo wifi, y seleccione la opción en función de las invitaciones.

7. Haga clic en para cargar el dispositivo (Fig.32);

8. Haga clic en "Utilizando la aplicación" para permitir que la aplicación utilice la cámara para escanear el código WF en el módulo WIFI (Fig.35.1), o haga clic en "Búsqueda manual" para buscar el código WF (Fig.35.2).

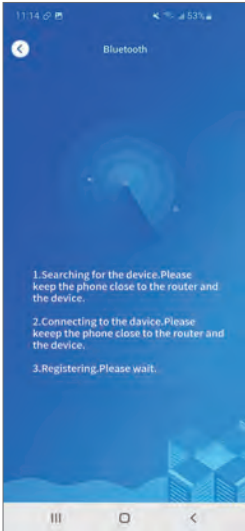


Fig.29 Búsqueda de la interfaz del aparatoFig.



.30-1 Pas d'interface réseauFig



.30-2 Impossible de se connecter à l'interface wifi

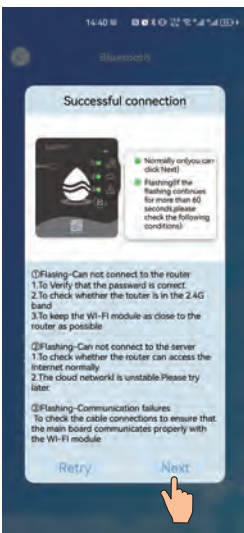


Fig.31 Interfaz de búsqueda de dispositivo exitosa

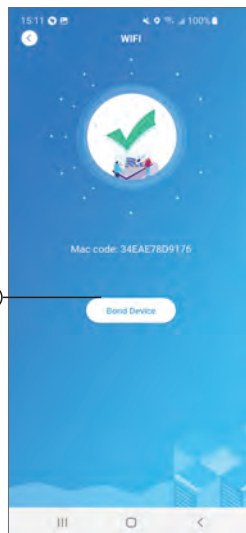


Fig.32 Interfaz del dispositivo de enlace

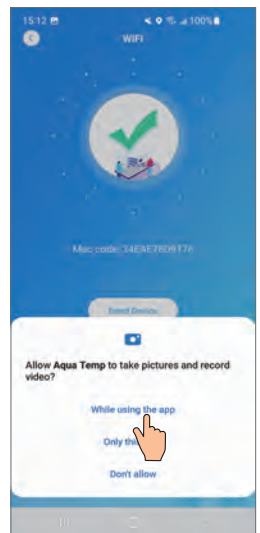


Fig.33 Activar la autorización de la cámara

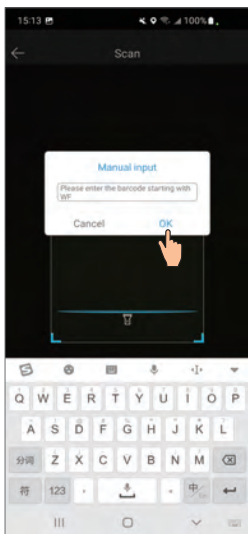
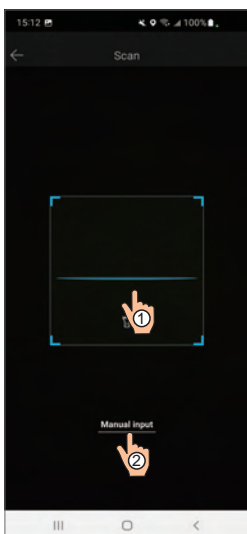


Fig.35.2 Interfaz de entrada manual



.34 Interfaz de escaneo



Fig.35.1 código de barras WF

9. Haga clic en "OK", la conexión de los aparatos se efectúa (Fig.36).
10. Una vez finalizada la conexión WIFI, vuelva a su aparato (Fig. 37);
11. Haga clic en el aparato para acceder directamente a la interfaz principal del aparato (Fig.38).

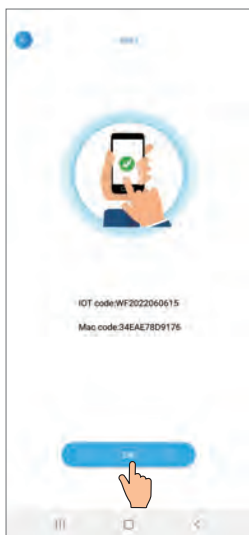


Fig.36 Interfaz realizada por el dispositivo de enlace

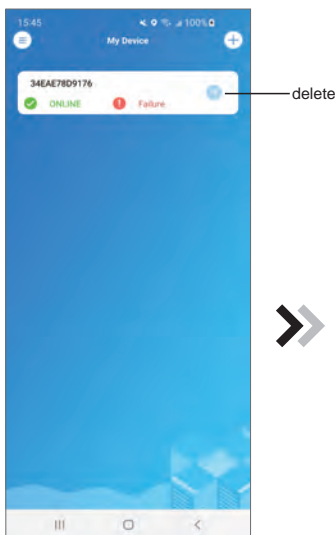


Fig.37 Interfaz de gestión de aparatos



Fig.38 Interfaz principal del aparato

Gestión de aparatos

Las operaciones de gestión de aparatos son las siguientes :

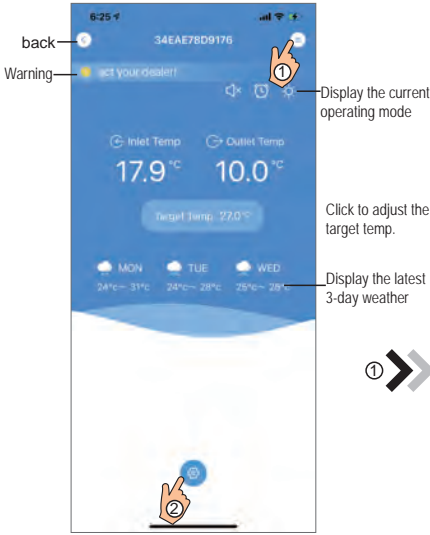
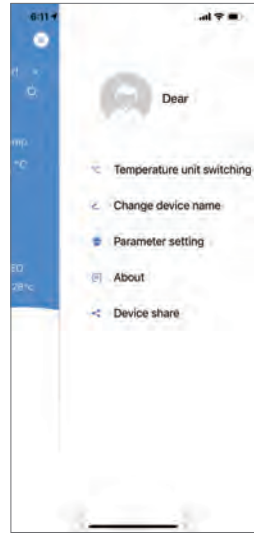


Fig.39 Interfaz principal del aparatoFig



.40 Interfaz derecha



Fig.42 Interfaz de configuración de tiempo

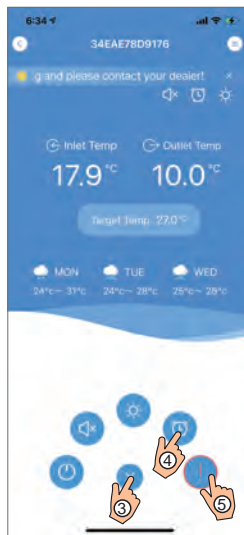











Fig.41 Interfaz principal del dispositivo



Fig.43 Interfaz de solución de problemas

ICÔNE	NOM	FONCTIONS
	ON/ OFF	Haga clic para encender/apagar la unidad
	Modo silencioso desactivado	Mostrar el modo silencioso desactivado, haga clic para activar el modo silencioso
	Modo silencioso activado	Mostrar el modo silencioso activado, haga clic para desactivar el modo silencioso
Cambio de modo		Refrigeración--Calefacción--Auto
	Enfriamiento	Mostrar el modo de refrigeración, haga clic para cambiar el modo de funcionamiento
	Calefacción	Seleccione el modo de refrigeración, haga clic en el botón para cambiar el modo de funcionamiento.
	Auto	Seleccione el modo Auto, haga clic en el botón para cambiar el modo de funcionamiento.
	Ajustes de tiempo	Haga clic en este botón para acceder a la interfaz de ajuste del minutero de marcha/paro y del minutero de puesta en marcha.
	Solución de problemas	Haga clic para saltar a la interfaz de solución de problemas.
	Menú	Haga clic para desplegar o reducir el menú

dzitsu

EUROFRED
being efficient

Eurofred S.A.
Marques de Sentmenat 97
08029 Barcelona (Spain)
www.eurofred.es