

## Controlo inteligente

Notas:

- 1) Certifique-se que o smartphone ou tablet possui o sistema operativo iOS ou Android padrão. Para obter informações mais detalhadas, consulte a aplicação.
- 2) A função Wi-Fi não suporta nomes de rede em chinês.
- 3) Os dispositivos podem ser ligados e controlados apenas nos modos de hotspot 4G e Wi-Fi.
- 4) Não são suportados routers com encriptação WEP.
- 5) A interface de operação do software é universal e as suas funções de controlo podem não corresponder completamente ao equipamento. A interface de operação do software pode variar com as atualizações da aplicação ou com sistemas operativos diferentes. Consulte o programa real.

1. Instale a aplicação EWPE Smart

Digitalize o seguinte código QR com o seu smartphone para descarregar e instalar a aplicação EWPE Smart diretamente.



Ligação de descarregamento da aplicação

## 2. Registo

Abra a aplicação EWPE Smart e clique em “Sign-up” (Registar) para efetuar o registo.

The first screenshot shows the 'Create Family For Unified Management' screen. It features a smartphone graphic displaying 'Mum's Home' and 'Home in Hong Kong'. Below the graphic, it says 'Invite family member to control the appliances in different family'. At the bottom, there are two buttons: 'Sign up' (highlighted with a red box) and 'Sign in'.

The second screenshot shows the registration form. It has a back arrow and a 'Sign up' button (highlighted with a red box) at the top. The form includes fields for 'Username', 'Email', 'Password', 'Confirm password', and 'Region'. There is a checked checkbox for 'I have read and agree Gree user's agreement' and a 'Sign up' button at the bottom. Below the form, there is an 'or' separator and a Facebook icon.

## 3. Iniciar sessão

Para além de iniciar sessão na interface de aviso, também pode entrar na página inicial e clicar na imagem de perfil no canto superior esquerdo para iniciar sessão.

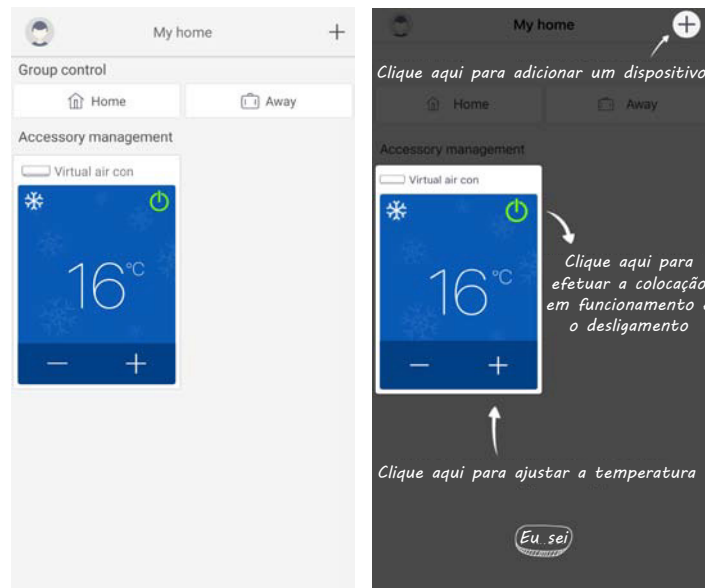
The first screenshot shows the 'My home' screen. At the top left, there is a profile icon (highlighted with a red box) and a plus sign. Below it, there are sections for 'Group control' with 'Home' and 'Away' buttons, and 'Accessory management' with a 'Virtual air con' card showing '16°C' and a power button.

The second screenshot shows a 'Not Sign in' screen with a profile icon and a list of menu items: 'Group control', 'Home management', 'Message', 'Help', 'Feedback', and 'Settings'.

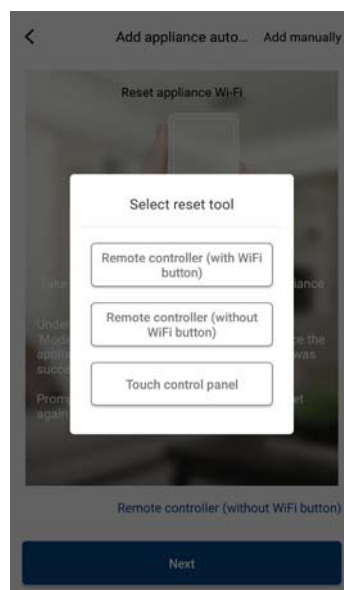
The third screenshot shows the 'Sign in' screen. It has a back arrow, 'Sign in', and 'Sign up' buttons at the top. The form includes fields for 'Username/Email', 'Password', and 'Region'. There is a 'Sign in' button, a 'Forgot password' link, an 'or' separator, and a Facebook icon.

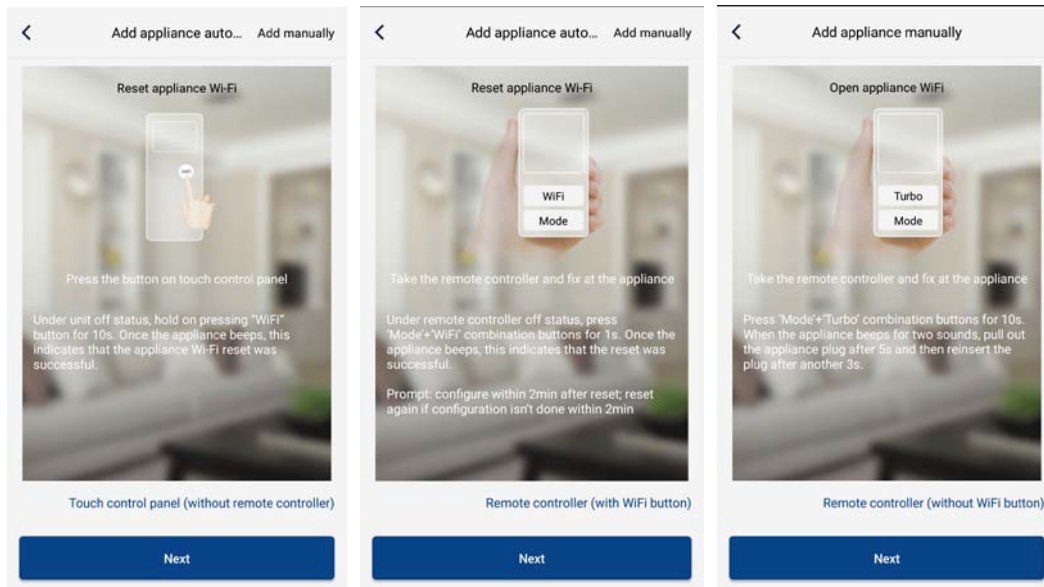
#### 4. Adicionar dispositivo

Clique no “+” no canto superior direito da página inicial para adicionar um dispositivo.

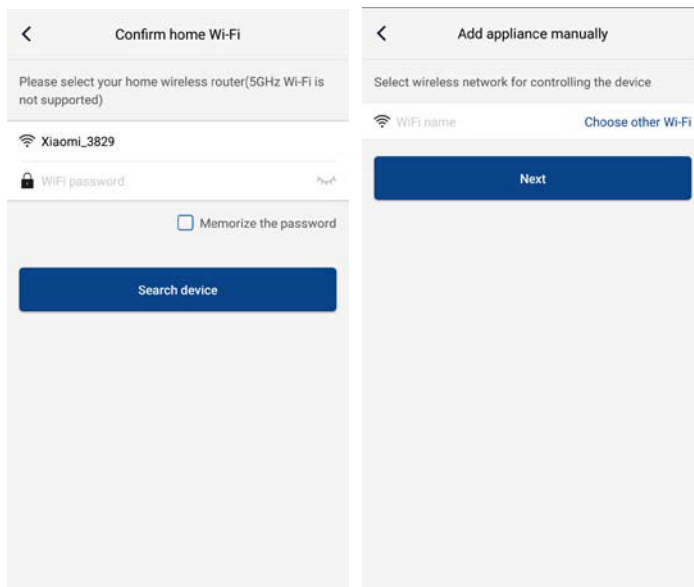


Após selecionar, pode selecionar diferentes ferramentas de reinício dependendo da situação real. A interface da aplicação irá fornecer instruções de funcionamento relevantes para ferramentas diferentes.

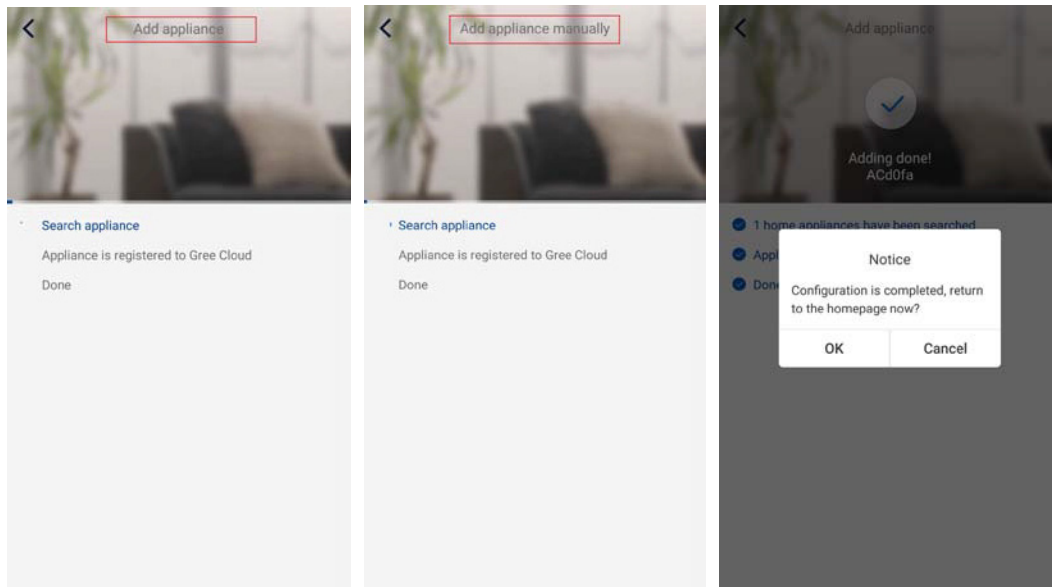




Reinicie o condicionador (consulte as instruções de funcionamento na interface da aplicação) e clique em “Next” (Seguinte) para adicionar o aparelho doméstico automaticamente (será introduzida a palavra-passe de Wi-Fi). Ou, após configurar e ligar o condicionador, clique em “Add appliance manually” (Adicionar aparelho manualmente) no canto superior direito para selecionar a rede sem fios que controlará o dispositivo. Em seguida, confirme a rede Wi-Fi familiar e efetue a configuração.



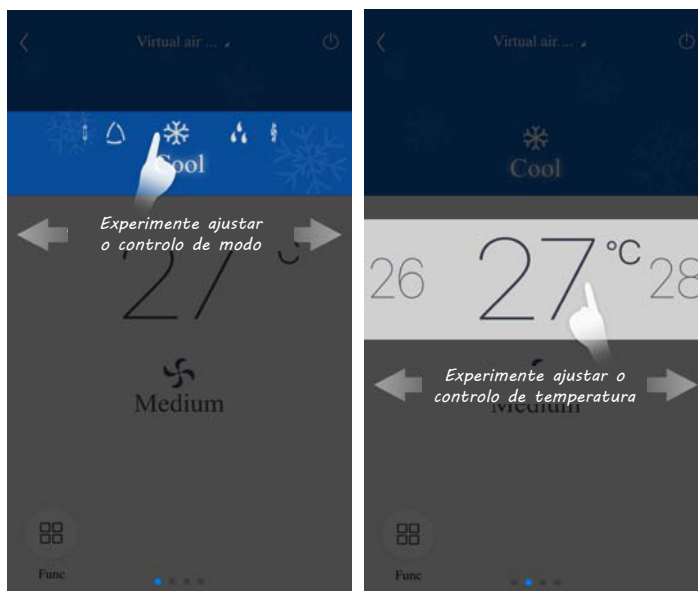
Após efetuar o reinício do dispositivo e preencher a informação correta, procure o dispositivo e efetue a configuração.

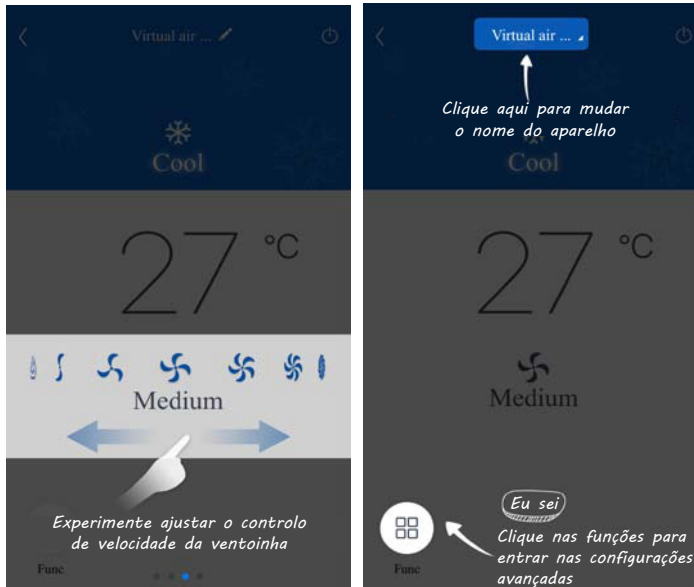


## Configuração das funções principais

Na página inicial, clique no dispositivo na lista de dispositivos e entre na interface de operação do dispositivo.

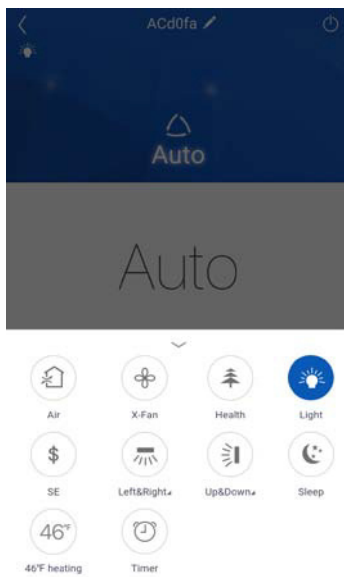
1. Defina o modo, temperatura e velocidade da ventoinha





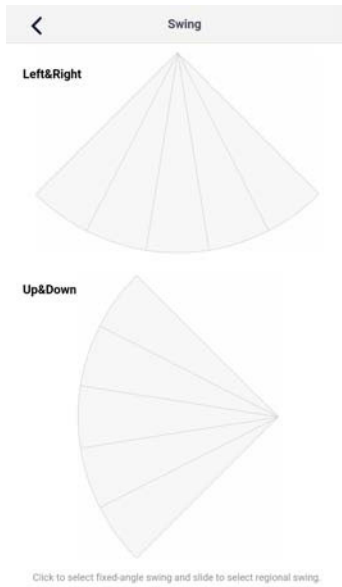
## 2. Defina as funções avançadas

Clique em Func no canto inferior esquerdo na interface de funcionamento do dispositivo para entrar nas configurações avançadas.

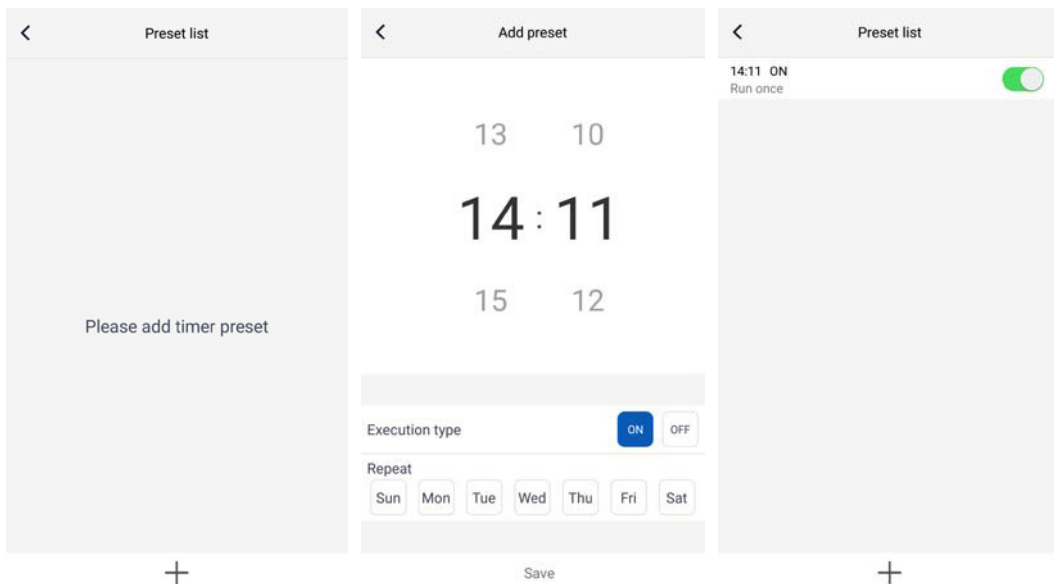


### Configuração da oscilação

Clique em “Up&down swing” (Oscilação para cima e para baixo) ou “Left&right swing” (Oscilação para a esquerda e para a direita) para ligar ou desligar a função de oscilação. Clique na seta no canto inferior direito do ícone para entrar na interface seguinte e definir o intervalo de oscilação.



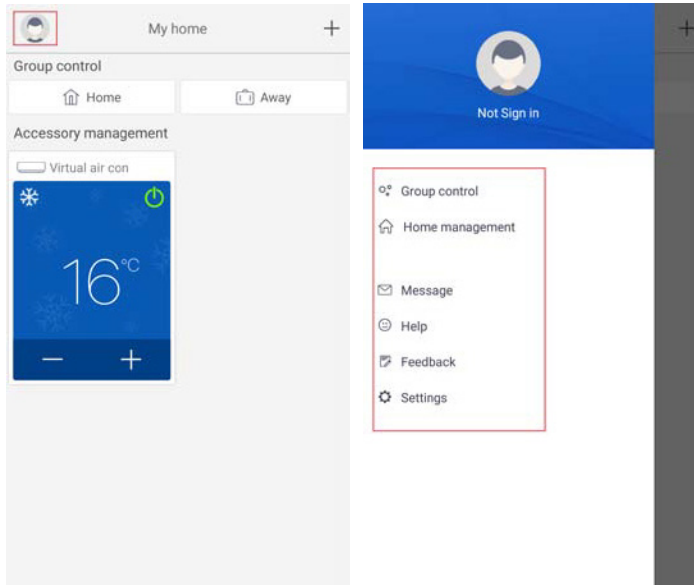
## Configuração de predefinições



## Configuração de outras funções

### 1. Menu da página inicial

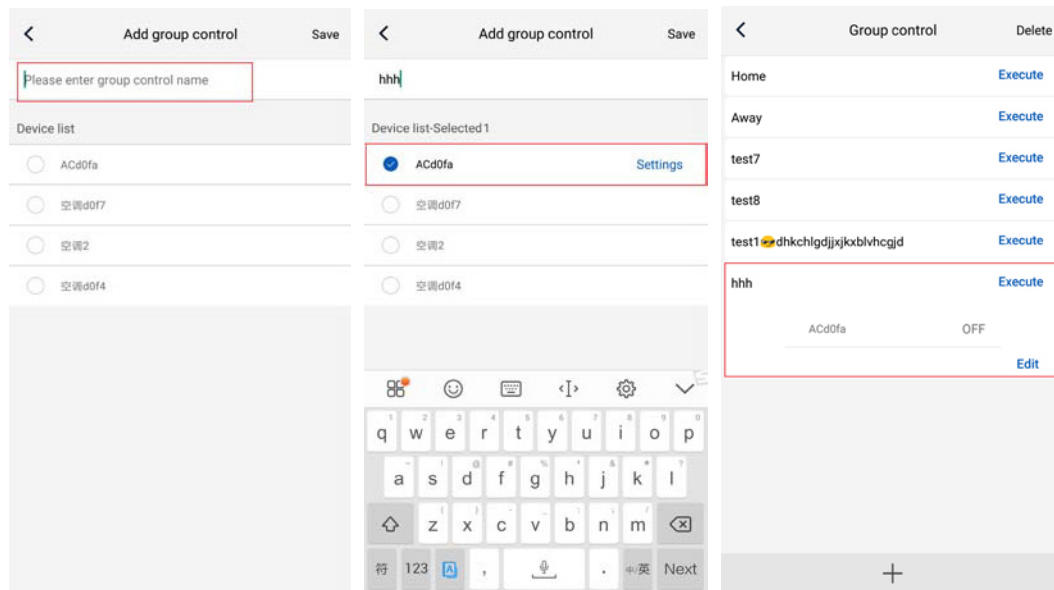
Clique na foto de perfil no canto superior esquerdo da página inicial e defina cada função no menu seguinte.



## 2. Cenário

Clique em “Scene” (Cenário) e poderá utilizar os dispositivos no cenário predefinido.

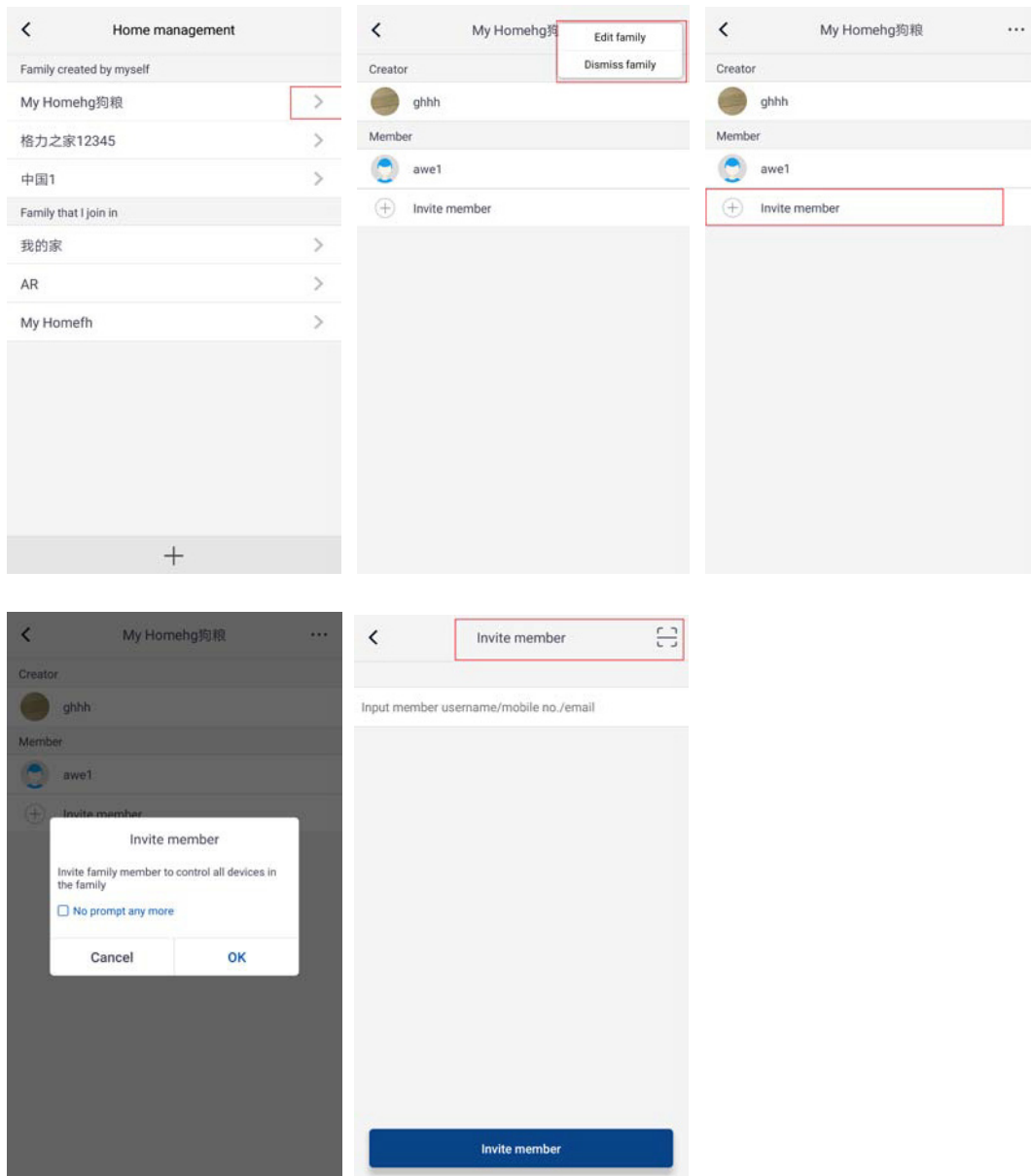
Exemplo: Edite o nome do cenário para “hhh” e predefina os dispositivos na lista de dispositivos. Quando este cenário é executado, pode executar as predefinições selecionadas nos dispositivos no cenário.



## 3. Gestão doméstica

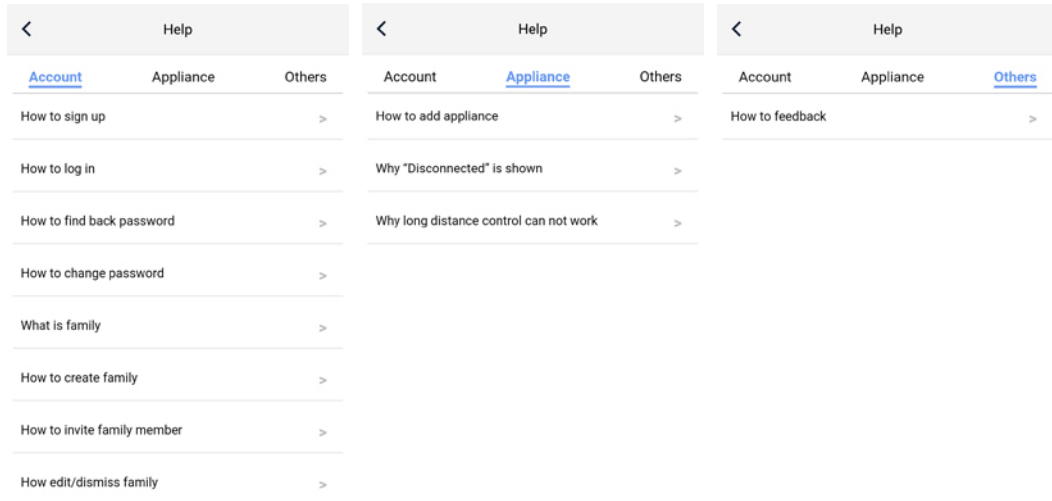
Clique em “Home management” (Gestão doméstica) para criar ou gerir a família. Também pode adicionar membros da família, dependendo da conta registada.





#### 4. Ajuda

Clique em "Help" (Ajuda) e veja as instruções de funcionamento da aplicação.



## 5. Feedback

Clique em "Feedback" para enviar feedback.

The image shows a 'Feedback' form in a mobile application. At the top, there is a back arrow and the title 'Feedback'. Below the title, a text input field is shown with a placeholder message: 'Please input your feedback with no more than 1200 characters in length'. At the bottom of the form, there is a prominent blue button labeled 'Submit'.