

## Commande intelligente

Remarques :

- 1) Assurez-vous que le smartphone ou la tablette sont compatibles avec le système d'exploitation Android standard. Pour obtenir la version détaillée, reportez-vous à l'APP.
- 2) La fonction Wi-Fi n'est pas compatible avec le nom de réseau Wi-Fi chinois.
- 3) Les dispositifs peuvent être connectés et commandés uniquement dans les modes Wi-Fi et borne 4G.
- 4) Un routeur avec cryptage WEP n'est pas compatible.
- 5) L'interface de fonctionnement du logiciel est universelle et ses fonctions de commande peuvent ne pas correspondre totalement à l'unité. L'interface de fonctionnement du logiciel peut varier avec la mise à niveau de l'APP ou un système d'exploitation différent. Veuillez vous reporter au programme réel.

1. Installez l'APP EWPE Smart

Scannez le code QR suivant avec votre smartphone et téléchargez directement l'APP EWPE Smart.



Lien de téléchargement de l'application

## 2. Enregistrement

Ouvrez l'APP EWPE Smart et cliquez sur « Sign up » (S'enregistrer) pour vous enregistrer.

The first screenshot shows the registration screen with the title "Create Family For Unified Management". It features a central image of a smartphone displaying "Mum's Home" and "Home in Hong Kong". Below the image, it says "Invite family member to control the appliances in different family". At the bottom, there are two buttons: "Sign up" (highlighted with a red box) and "Sign in".

The second screenshot shows the "Sign up" form. It has a back arrow and a "Sign up" button at the top. The form includes fields for "Username", "Email", "Password", "Confirm password", and "Region". There is a checkbox for "I have read and agree Gree user's agreement" which is checked. A "Sign up" button is at the bottom. Below the form, there is an "or" separator and a Facebook login icon.

## 3. Identification

Outre l'identification sur l'interface d'invite, vous pouvez également passer par la page d'accueil et cliquer sur la photo de profil en haut à gauche pour vous identifier.

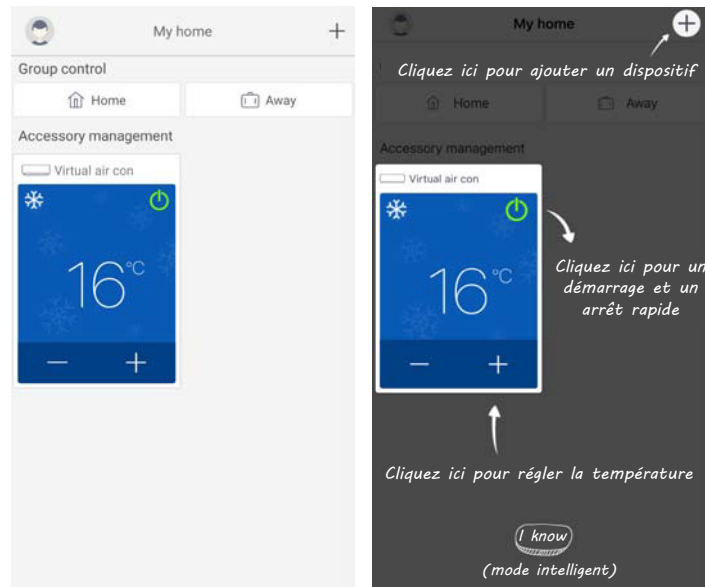
The first screenshot shows the "My home" screen. At the top left, there is a profile icon (highlighted with a red box) and a plus sign. Below it are "Group control" and "Accessory management" sections. A "Virtual air con" control is visible with a temperature of 16°C.

The second screenshot shows a profile page with a blue header and a "Not Sign in" button. Below the header is a list of menu items: "Group control", "Home management", "Message", "Help", "Feedback", and "Settings".

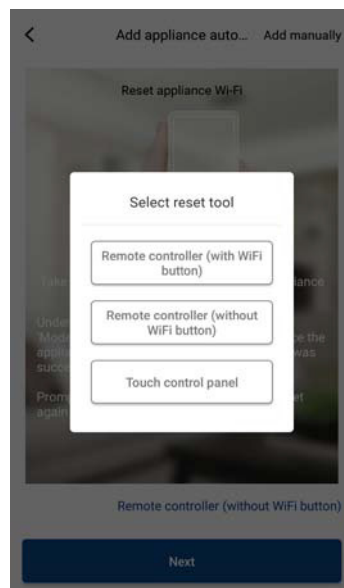
The third screenshot shows the "Sign in" screen. It has a back arrow, "Sign in", and "Sign up" buttons at the top. The form includes fields for "Username/Email", "Password", and "Region". There is a "Sign in" button and a "Forgot password" link. Below the form, there is an "or" separator and a Facebook login icon.

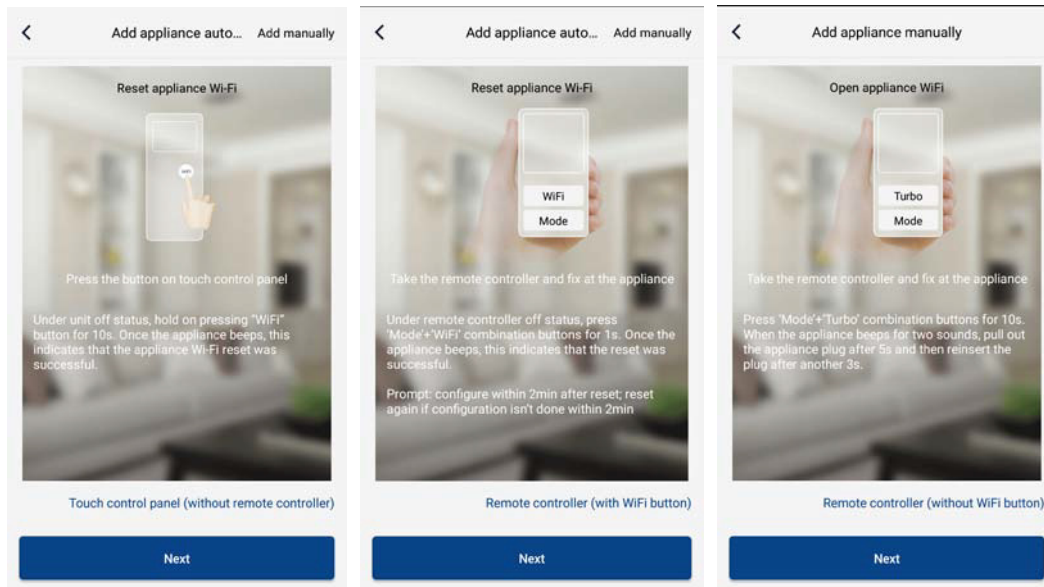
#### 4. Ajout d'un dispositif

Cliquez sur « + » en haut à droite de la page d'accueil pour ajouter un dispositif.

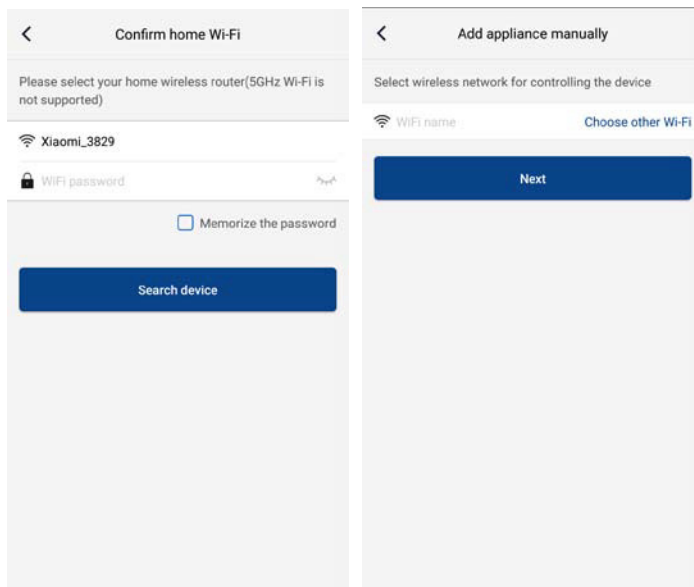


Après avoir sélectionné, vous pouvez sélectionner différents outils de réinitialisation en fonction de la situation réelle. L'interface de l'APP fournira des instructions de fonctionnement importantes pour différents outils.

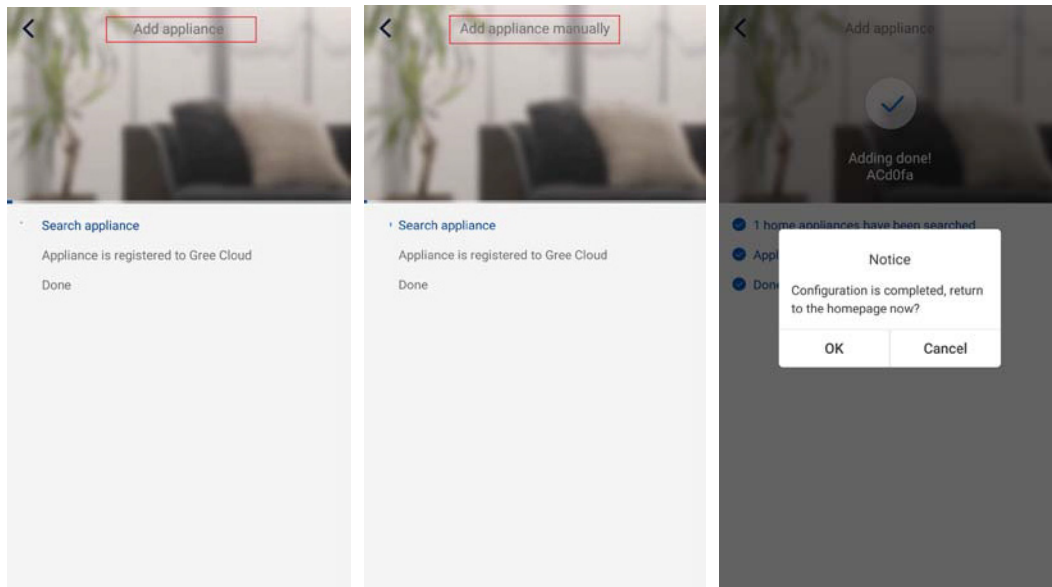




Réinitialisez le climatiseur (reportez-vous aux instructions de fonctionnement dans l'interface de l'APP) et cliquez sur « Next » (Suivant) pour ajouter un appareil domestique automatiquement (le mot de passe Wi-Fi doit être saisi). Sinon, après avoir réglé et mis sous tension le climatiseur, cliquez sur « Add appliance manually » (Ajouter un appareil automatiquement) en haut à droite pour sélectionner le réseau sans fil permettant de commander le dispositif. Confirmez ensuite le Wi-Fi domestique et réglez la configuration.



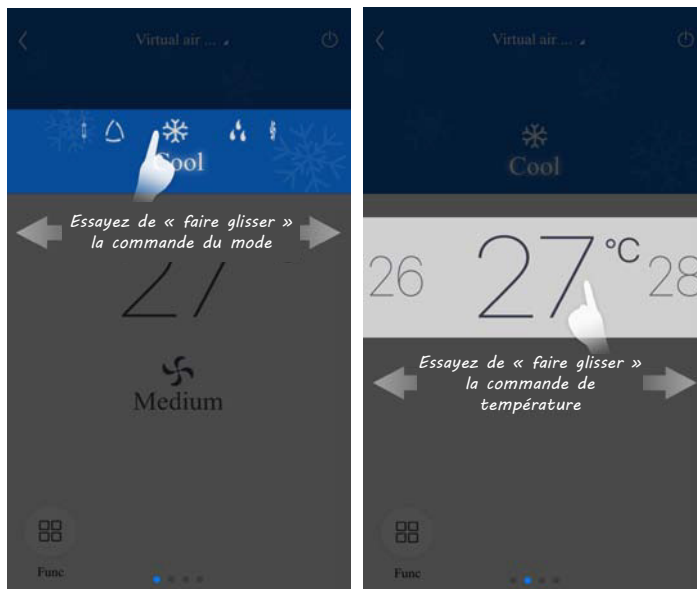
Après avoir terminé la réinitialisation du dispositif et saisi les informations correctes, recherchez le dispositif et réglez la configuration.

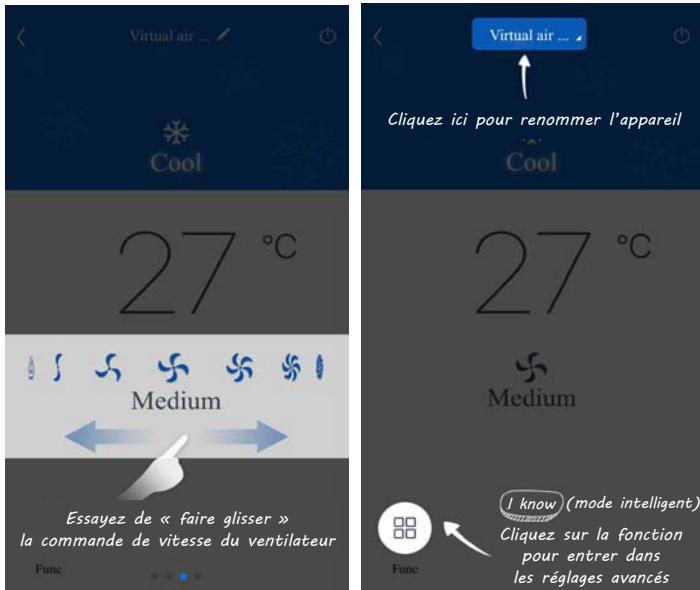


## Réglages des fonctions principales

Sur la page d'accueil, cliquez sur le dispositif dans la liste des dispositifs et entrez dans son interface de fonctionnement.

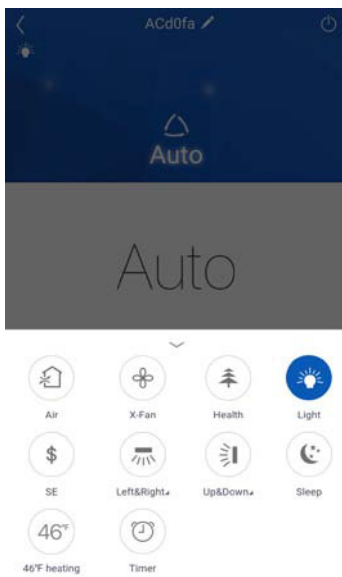
1. Réglez le mode, la température et la vitesse du ventilateur





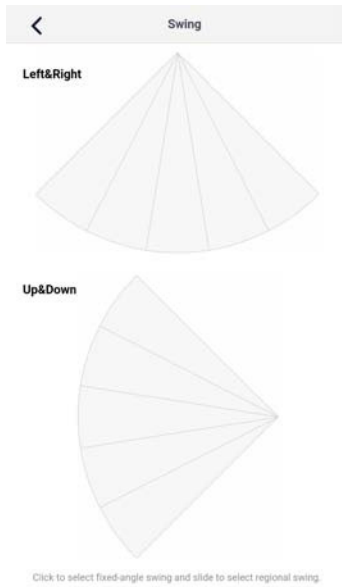
## 2. Réglez les fonctions avancées

Cliquez sur « Func » en bas à gauche de l'interface de fonctionnement du dispositif pour entrer dans les réglages avancés

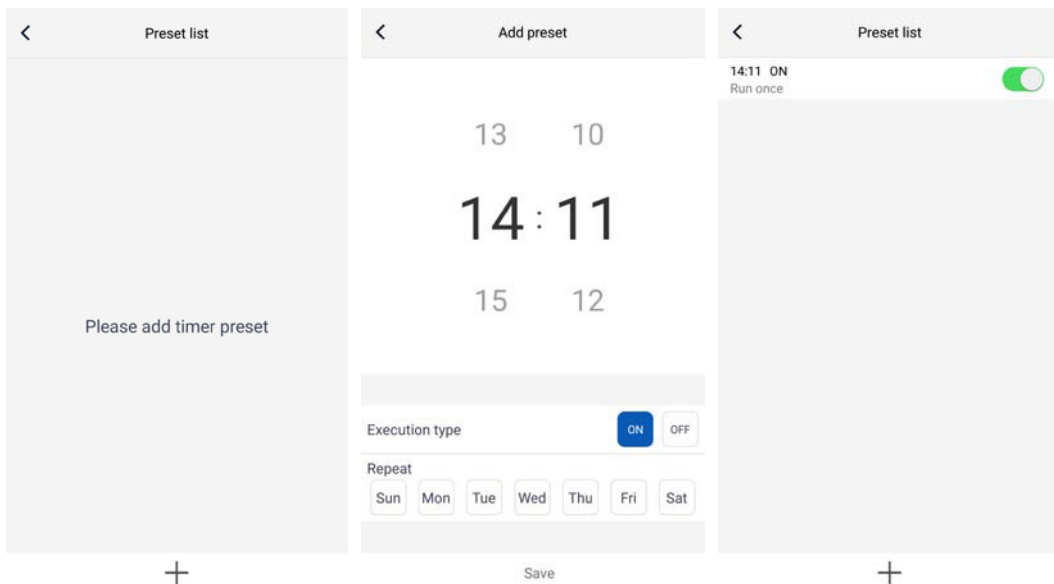


### Réglage de l'oscillation

Appuyez sur « Up&down swing » (Oscillation haut-bas) ou sur « Left&right swing » (Oscillation gauche-droite) pour activer ou désactiver la fonction d'oscillation. Cliquez sur la flèche en bas à droite de l'icône pour passer à l'interface suivante et régler la plage d'oscillation.

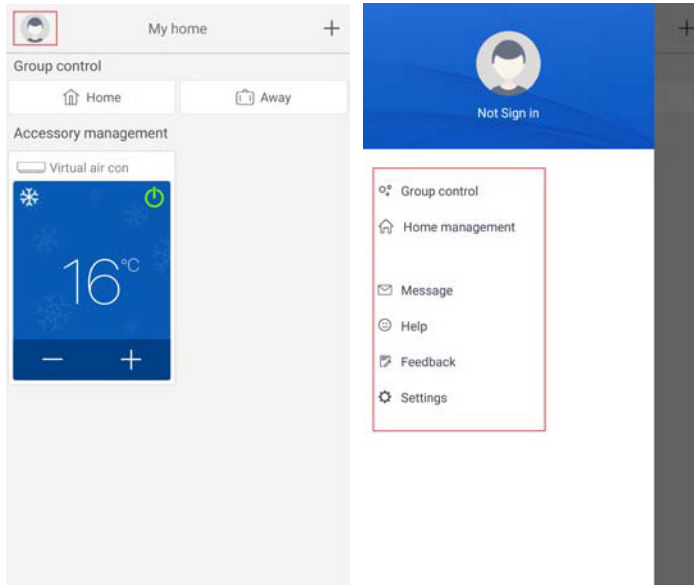


### Paramètre prédéfini



## Réglage des autres fonctions

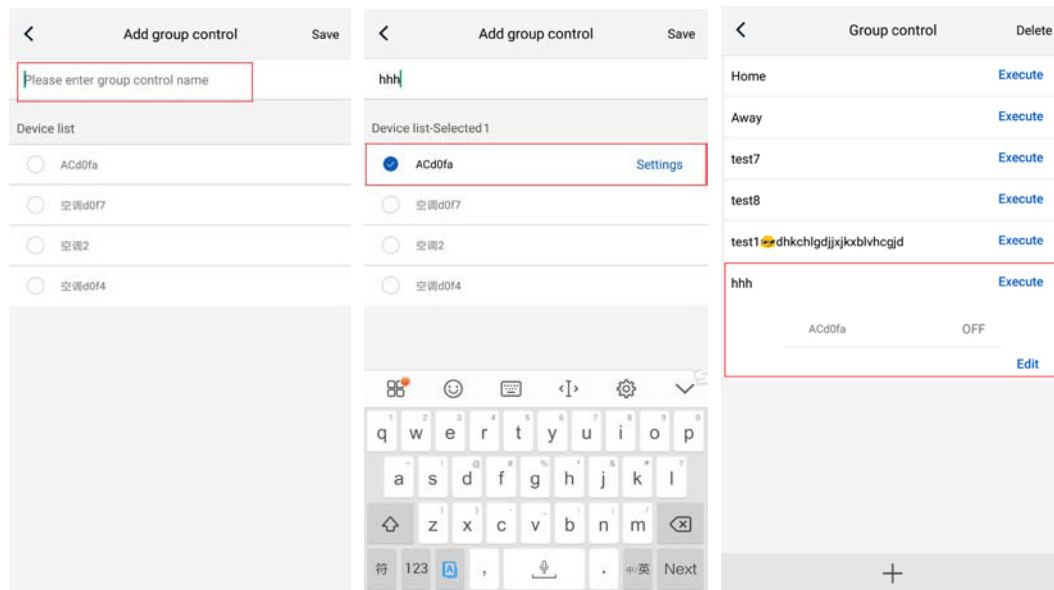
1. Menu de la page d'accueil  
Cliquez sur la photo de profil en haut à gauche de la page d'accueil et réglez chaque fonction dans le menu suivant.



## 2. Scénario

Cliquez sur « Scene » (Scénario) pour utiliser les dispositifs dans le scénario prédéfini.

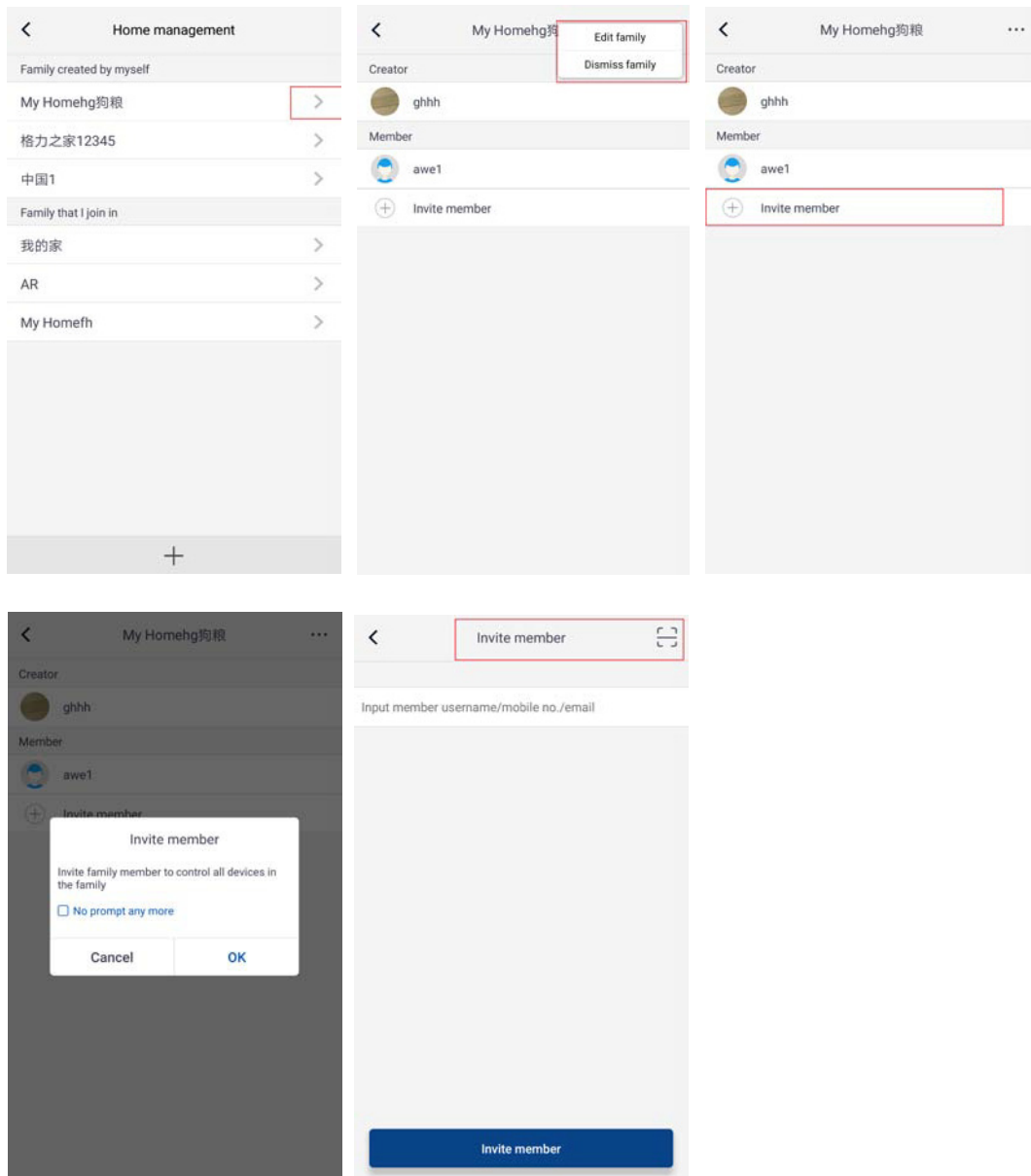
Exemple : Renommez le scénario « hhh » et pré-réglez les dispositifs dans la liste des dispositifs. Lorsque ce scénario est réalisé, vous pouvez appliquer les pré-réglages sélectionnés aux dispositifs présents dans le scénario.



## 3. Gestion du foyer

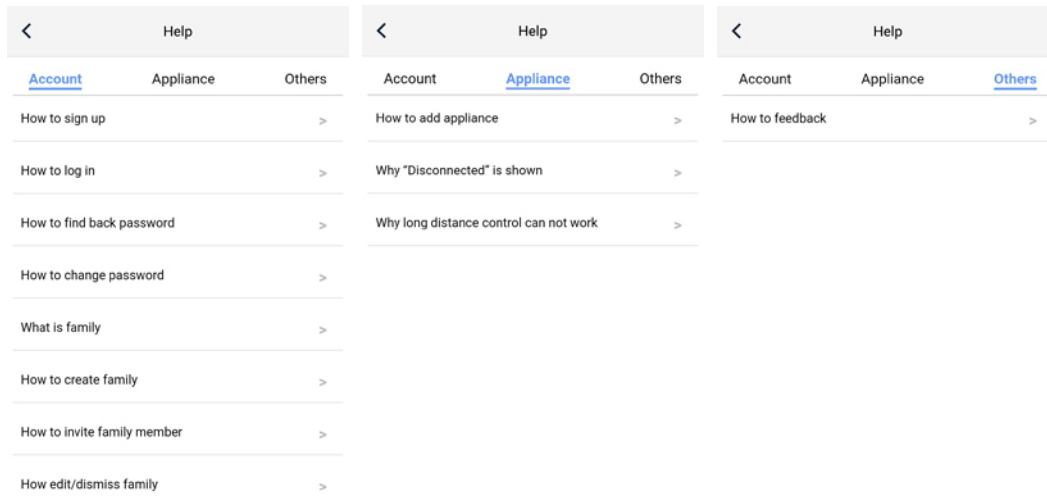
Cliquez sur « Home management » (Gestion du foyer) pour créer ou gérer un foyer. Vous pouvez également ajouter des membres au foyer en fonction du compte enregistré.





#### 4. Aide

Cliquez sur « Help » (Aide) et consultez les instructions de fonctionnement de l'APP.



## 5. Retour

Cliquez sur « Feedback » (Retour) pour envoyer un retour.

The image shows a mobile application screen for providing feedback. At the top, there is a grey header with a back arrow and the word "Feedback". Below the header, there is a text input area with a light grey background. The text inside the input area reads: "Please input your feedback with no more than 1200 characters in length". At the bottom of the screen, there is a dark blue button with the word "Submit" in white text.